

Hakki Pilke

Convoyeur XL

Convoyeur de bois

- Instructions de montage, d'utilisation et d'entretien
- Déclaration de conformité aux normes européennes
- Consignes de sécurité
- Clauses de garantie



**L'usage de la machine est strictement interdit
aux personnes qui n'ont pas pris
connaissance de ces instructions !**

TP Silva Oy

Valimotie 1, FI-85800 Haapajärvi Finlande

tél. +358 (0)8 77 27 300

info@hakkipilke.fi

www.hakkipilke.fi

Table des matières

1.	Informations générales	3
1.1.	Introduction	3
1.2.	Usage prévu du convoyeur	3
1.3.	Modèles de machines et informations de base	3
1.4.	Conditions d'utilisation	3
1.5.	Consignes de sécurité	4
1.6.	Avertissements	4
2.	Réception de la machine et assemblage en état de service	5
2.1.	Vérification à la réception	5
2.2.	Assemblage du convoyeur	6
2.3.	Branchement du convoyeur au coupeur-fendeur	21
2.4.	Utilisation du convoyeur de décharge	23
2.5.	Réglage de la courroie du convoyeur	24
2.6.	L'inclinaison du convoyeur	25
2.7.	Transfert du convoyeur	28
2.8.	Réglage du tamis d'élimination de déchets	30
2.9.	Après l'utilisation	30
2.10.	Entretien de la machine	31
2.11.	Lubrification	31
2.12.	Lavage et nettoyage	33
2.13.	Entreposage	33
3.	Clauses de garantie	34
7.	Déclaration d'incorporation de quasi-machine	35

1. Informations générales

1.1.Introduction

Ce mode d'emploi vise à garantir une utilisation du convoyeur conforme aux instructions du fabricant tout en tenant compte de la sécurité. Toute personne utilisant la machine ou travaillant à proximité doit soigneusement lire ce mode d'emploi.

L'utilisateur du convoyeur doit avoir des compétences de base quant à l'utilisation du coupeur-fendeur. Avant l'utilisation du convoyeur, l'utilisateur doit acquérir les données relatives aux appareils de commande et des dispositifs de sécurité du coupeur-fendeur et en vérifier le fonctionnement.

Vous trouverez plus d'informations sur les produits Hakki Pilke sur notre site Internet www.hakkipilke.fi.
Conservez le mode d'emploi à proximité immédiate de la machine.

1.2. Usage prévu du convoyeur

Le convoyeur XL Hakki Pilke est conçu pour transférer le bois de chauffage prêt depuis le coupeur-fendeur Hakki Pilke vers différentes destinations, notamment dans des sacs pour bois. Le convoyeur doit être fixé au coupeur-fendeur Hakki Pilke pendant l'utilisation.

1.3. Modèles de machines et informations de base

Modèle du convoyeur	Convoyeur XL 1	Convoyeur XL 2	Convoyeur XL 3
Poids	560 kg	678 kg	845 kg
Longueur	4 mètres	6 mètres	8 mètres
Largeur de bande	60 cm	60 cm	60 cm
Rendement hydraulique requis	15 à 20 l/minute	15 à 20 l/minute	15 à 20 l/minute
Pression hydraulique requise	130 à 200 bars	130 à 200 bars	130 à 200 bars

Le numéro de série, la date de fabrication, le poids et le modèle de la machine sont indiqués sur la plaque grise qui se trouve sur le cadre de la machine, à côté du treuil.

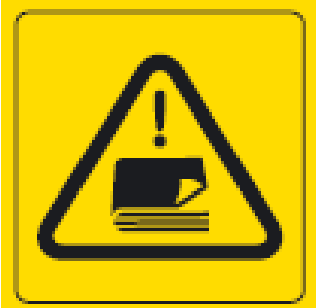


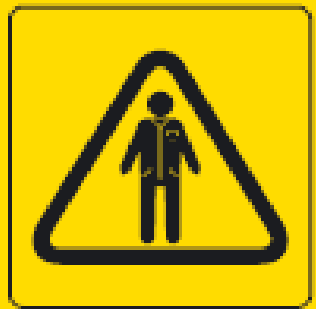


1.4. Conditions d'utilisation

- Les limites de températures d'utilisation de la machine se situent entre -20 et +30 °C. En hiver, l'utilisateur doit s'assurer que la zone de travail ne soit pas glissante.
- La zone de travail doit être plane et libre de tout objet superflu. Aucune personne supplémentaire ne doit se trouver sur la zone de travail. La zone de travail doit être suffisamment éclairée.

1.5. Consignes de sécurité

- La machine est destinée à être utilisée uniquement par une seule personne. La zone de danger autour de la machine s'étend sur 10 m.
- L'usage du convoyeur est interdit aux moins de 18 ans.
- Assurez-vous qu'il n'y ait pas de tierces personnes sur la zone de danger du convoyeur et que l'utilisation du convoyeur n'entraîne pas de danger pour les tiers.
- L'utilisation du convoyeur par des personnes qui sont sous l'effet de l'alcool, de stupéfiants, de substances psychotropes ou qui sont fatiguées, est interdite.
- L'usage du convoyeur est interdit à toute personne n'ayant pas pris connaissance du mode d'emploi de la machine.
- Le convoyeur ne doit être utilisé que pour le transfert de bois de chauffage prêt.
- Le convoyeur ne doit pas être tracté sur la voie publique. En outre, dans les cours, sa vitesse de traction maximale est de 10 km/h.
- L'utilisateur ne doit pas modifier la structure ou le fonctionnement du convoyeur.
- L'utilisateur doit utiliser des protections auditives, des vêtements de travail qui ne pendent pas, des gants de travail, des lunettes de protection et des chaussures de sécurité.
- Le convoyeur doit être fixé au coupeuse-fendeuse pendant l'utilisation.
- Avant l'utilisation du convoyeur, l'utilisateur doit s'assurer que tous les dispositifs de commande et les appareils de protection sont en état de marche.
- Lorsque vous nettoyez ou entretenez le convoyeur, vous devez le débrancher de la source d'énergie.
- Les étiquettes d'avertissement de la machine doivent être visibles et en bon état. Vérifiez que la machine a les étiquettes précisées au chapitre 1.7, et au besoin, procurez-vous ces étiquettes auprès de votre revendeur.

1.6. Avertissements

 <p><i>Lire le mode d'emploi de l'appareil avant l'utilisation</i></p>	 <p><i>Utiliser des protections pour les yeux et les oreilles</i></p>	 <p><i>Utiliser des chaussures de sécurité et des gants de travail</i></p>
 <p><i>Utiliser des vêtements de travail qui ne pendent pas</i></p>	 <p><i>Faire attention aux pièces mobiles de l'appareil</i></p>	 <p><i>L'appareil doit être utilisé uniquement par une seule personne à la fois</i></p>

 <p><i>La zone de danger autour de l'appareil est de 10 m</i></p>	 <p>Danger de compression</p>	 <p><i>Convoyeur : angle de fonctionnement maximum 40°</i> <i>Ne pas passer sous le convoyeur</i></p>
 <p><i>Huile hydraulique</i></p>	 <p><i>Zone de danger</i></p>	 <p><i>Point à lubrifier</i></p>

2. Réception de la machine et assemblage en état de service

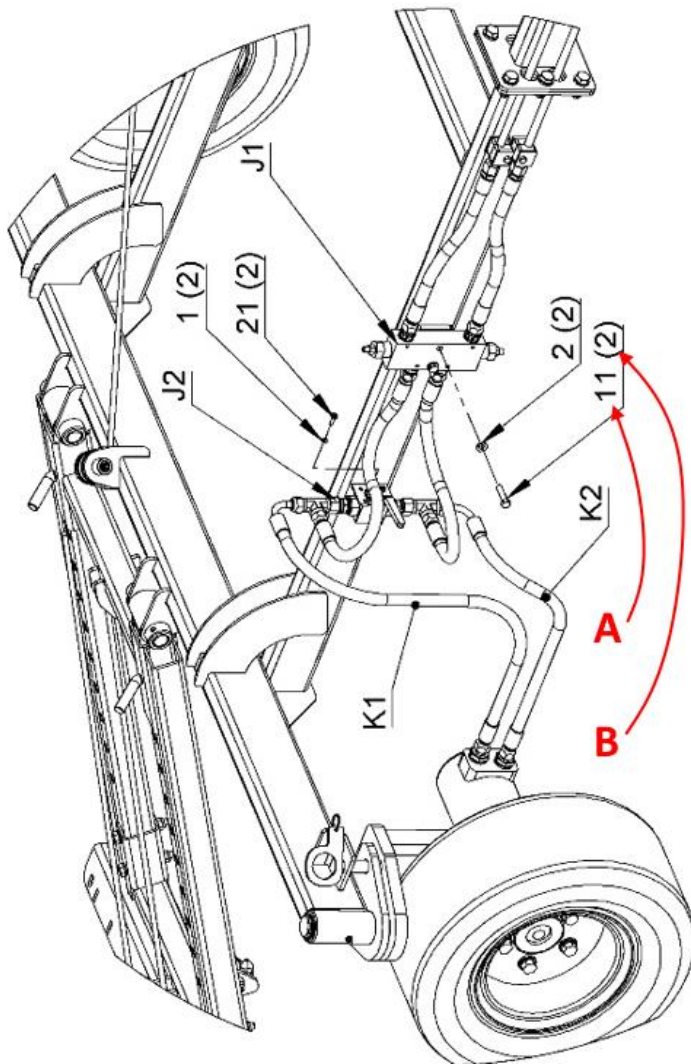
2.1. Vérification à la réception

Éliminez les matériaux d'emballage de la machine de manière respectueuse envers l'environnement. Vérifiez que le convoyeur n'ait pas souffert de dommages pendant le transport et assurez-vous qu'il ne manque aucune pièce dans la livraison. Si la machine a subi des dommages pendant le transport, ou s'il manque des pièces, veuillez immédiatement contacter l'entreprise de transport ou le revendeur. Retirez les éventuels colliers de serrage fixés pour le transport, ainsi que les plaques de support des attaches.

2.2.Assemblage du convoyeur

1. Assemblez la base du convoyeur, comme indiqué au point 1, page

Instruction : Par ex. dans le dessin ci-dessous, le repère A indique la référence de la pièce du catalogue des pièces de rechange de la page 8, et le repère B en parenthèse indique le nombre de pièces à monter à l'endroit concerné.



2. Assemblez le convoyeur

- Convoyeur de 4 m : comme indiqué au point 2.1
- Convoyeur de 6 m : comme indiqué au point 2.2
- Convoyeur de 8 m : comme indiqué au point 2.3

3. Montez le tapis du convoyeur et connectez les tuyaux comme indiqué au point 3

4. Soulevez le convoyeur pour le placer sur la base, raccordez la partie inférieure à la base avec des goupilles. Verrouillez les goupilles avec des broches. Voir point 4.

5. Installer l'élimination des déchets comme indiqué au point 5.

- **Convoyeur de 4 m : comme indiqué au point 5.1**
- **Convoyeur de 6 et de 8 m : comme indiqué au point 5.2**

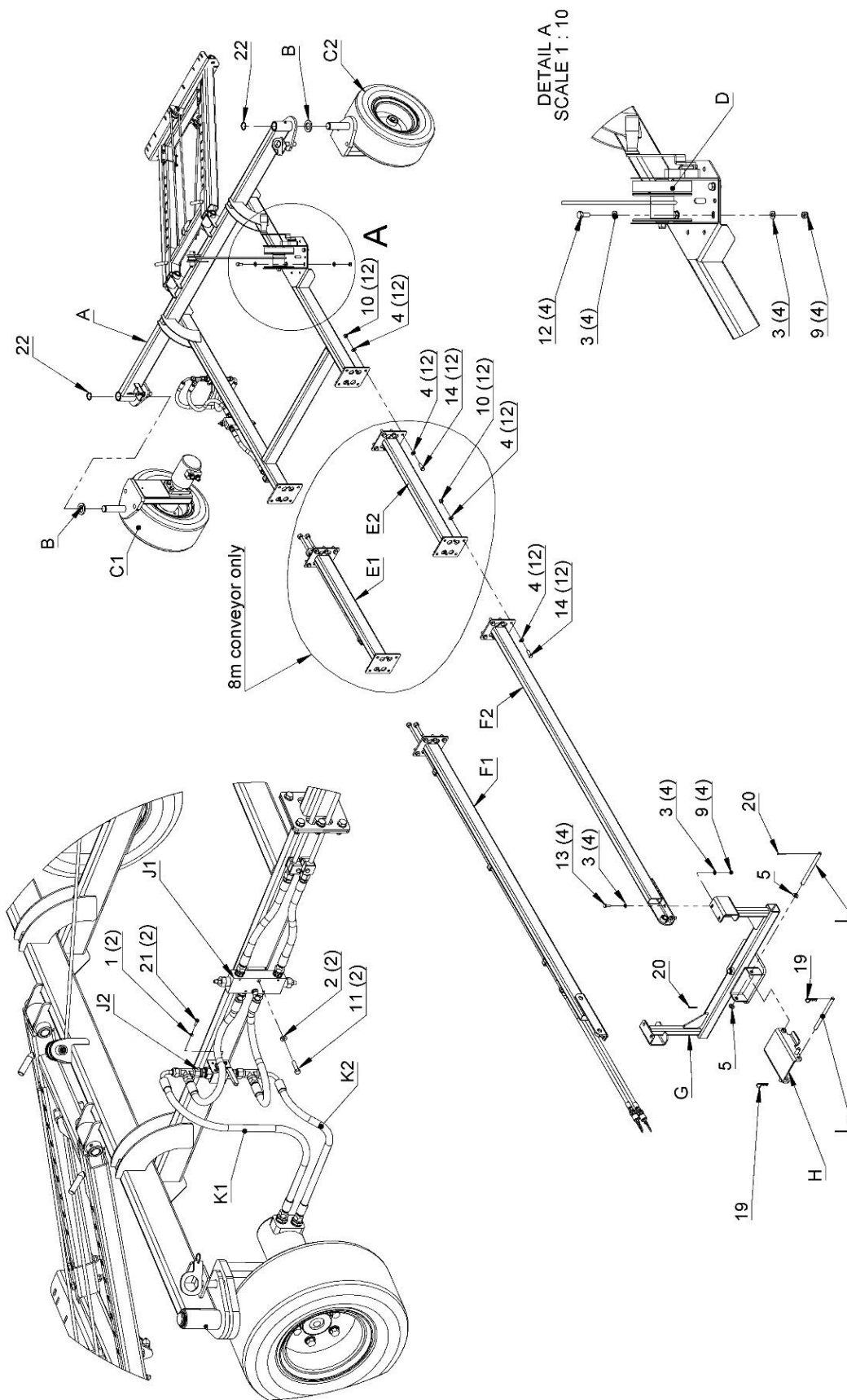
6. Connecter le convoyeur au dispositif de levage de la base

- **Convoyeur de 4 m : comme indiqué au point 6.1**
- **Convoyeur de 6 m : comme indiqué au point 6.2**
- **Convoyeur de 8 m : comme indiqué au point 6.3**

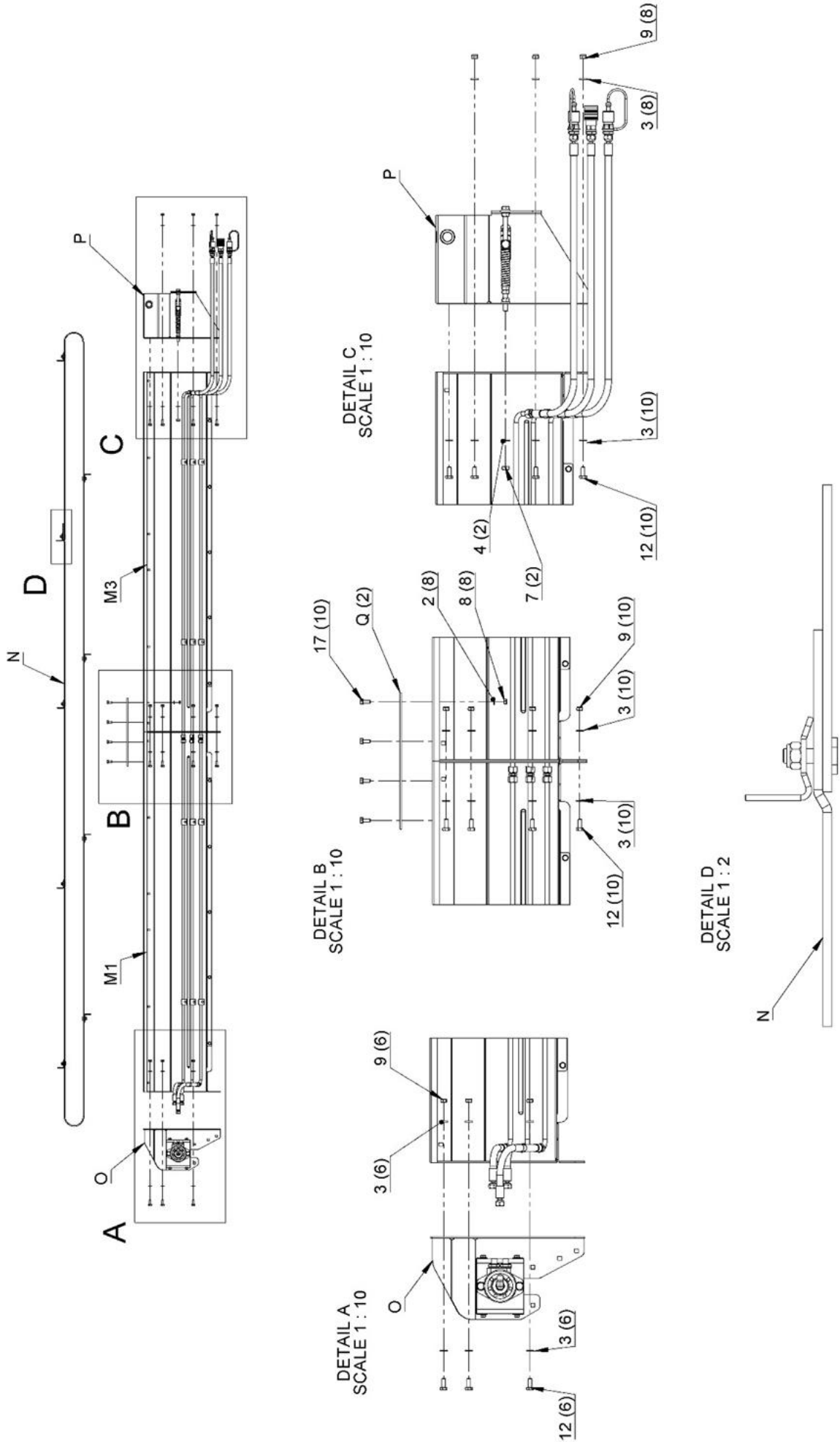
7. Montez les plaques de guidage du bois comme indiqué au point 7.

Code	Désignation en français	Désignation en anglais	8 / 35	Pcs/Conv. 4 m	Pcs/Conv. 6 m	Pcs/Conv. 8 m
			Dimensions			
1	Rondelle	Washer	A5	2	2	2
2	Rondelle	Washer	A8	8	24	36
3	Rondelle	Washer	A10	78	88	134
4	Rondelle	Washer	A12	28	28	52
5	Rondelle	Washer	A16	2	2	2
6	Écrou hexagonal	Hexagon Nut	M10	2	2	2
7	Écrou hexagonal	Hexagon Nut	M12	2	2	2
8	Écrou de blocage	Hexagon Lock Nut	M8	18	26	34
9	Écrou de blocage	Hexagon Lock Nut	M10	42	52	72
10	Écrou de blocage	Hexagon Lock Nut	M12	12	12	24
11	Vis à tête hexagonale	Hexagon head bolt	M8x35	2	2	2
12	Vis à tête hexagonale	Hexagon head bolt	M10x25	30	40	46
13	Vis à tête hexagonale	Hexagon head bolt	M10x30	10	10	22
14	Vis à tête hexagonale	Hexagon head bolt	M12x35	12	12	24
15	Vis de verrouillage	Square Bolt	M8x20	10	10	10
16	Vis de verrouillage	Square Bolt	M10x25	4	4	4
17	Boulon de bride	Flange bolt	M8x20	8	16	24
18	Clavette à ressort	Keen Pin	8x40	2	2	2
19	Goupille épingle	Pin	4	2	2	2
20	Goupille fendue	Split pin	4x40	2	2	2
21	Vis fendue	Cross recess screw	M5x16 -Z	2	2	2
22	Anneau de retenue	Retaining ring	35	2	2	2
A	Châssis de la base	Frame		1	1	1
B	Entretoise	Washer	PL6 d36-D60	2	2	2
C1	Roue d'entraînement	Drive wheel		1	1	1
C2	Roue	Wheel		1	1	1
D	Treuil	Winch		1	1	1
E1	Barre d'extension côté gauche	Extension bar left		0	0	1
E2	Barre d'extension côté droit	Extension bar right		0	0	1
F1	Barre côté gauche	Bar left		1	1	1
F2	Barre côté droit	Bar right		1	1	1
G	Pied de pivotement	Base		1	1	1
H	Fixation de la machine	Machine fastener		1	1	1
I	Douille de fixation	Pin	Ø16 L=230	2	2	2
J1	Valve de retenue	Valve		1	1	1
J2	Robinet de décharge	Tap		1	1	1
K1	Tuyau flexible	Hose	L=1000, 3/8"	1	1	1
K2	Tuyau flexible	Hose	L=1200, 3/8"	1	1	1
L	Châssis de support	Support frame		1	1	1
M1	Convoyeur partie 1	Conveyor part 1		1	1	1
M2	Convoyeur partie 2	Conveyor part 2		0	1	2
M3	Convoyeur partie 3	Conveyor part 3		1	1	1
N	Tapis du convoyeur	Conveyor belt		1	1	1
O	Rouleau de traction	Traction roller		1	1	1
P	Rouleau inférieur	Lower roller		1	1	1
Q	Plaque de jonction	Plate	5x30 L=380	2	4	6
R1	Défecteur	Side plate		2	2	2
R2	Plaque frontale	Front plate		1	1	1
S1	Tamis	Sieve		1	1	1
S2	Plaque de déchets	Plate		1	1	1
T	Chaîne	Chain		2	2	2
U1	Tuyau flexible	Hose	L=200, 3/8"	1	1	1
U2	Tuyau flexible	Hose	L=250, 3/8"	1	1	1
U3	Tuyau flexible	Hose	L=400, 3/8"	1	1	1
V	Broche	Pin	D25 L=86	2	2	2
X	Timon	Drawbar		1	1	1

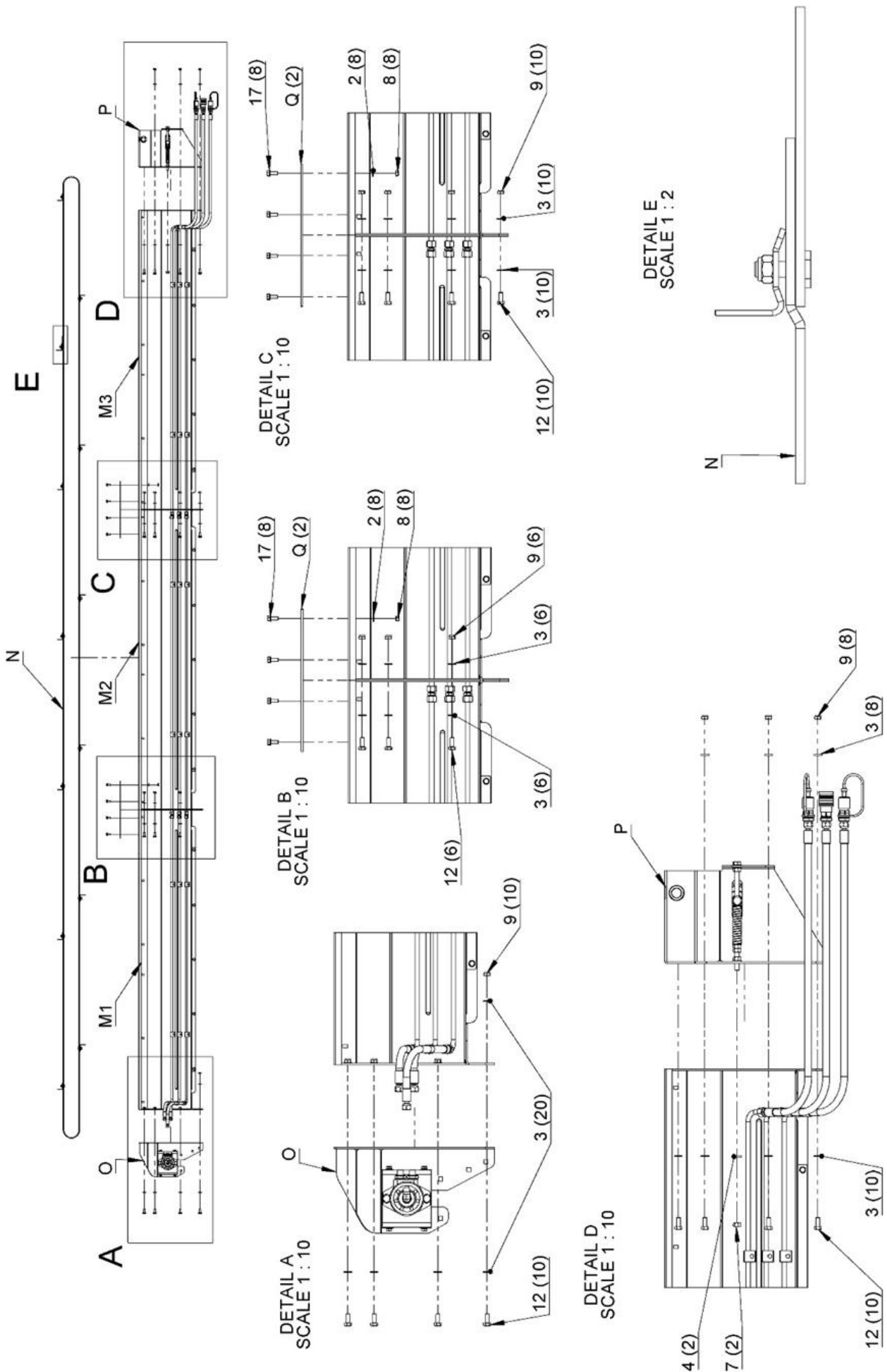
Point 1.



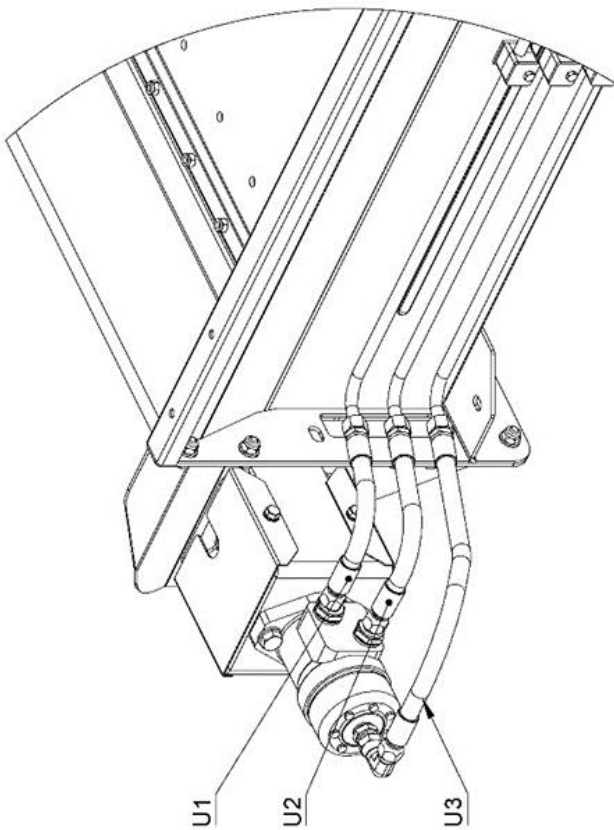
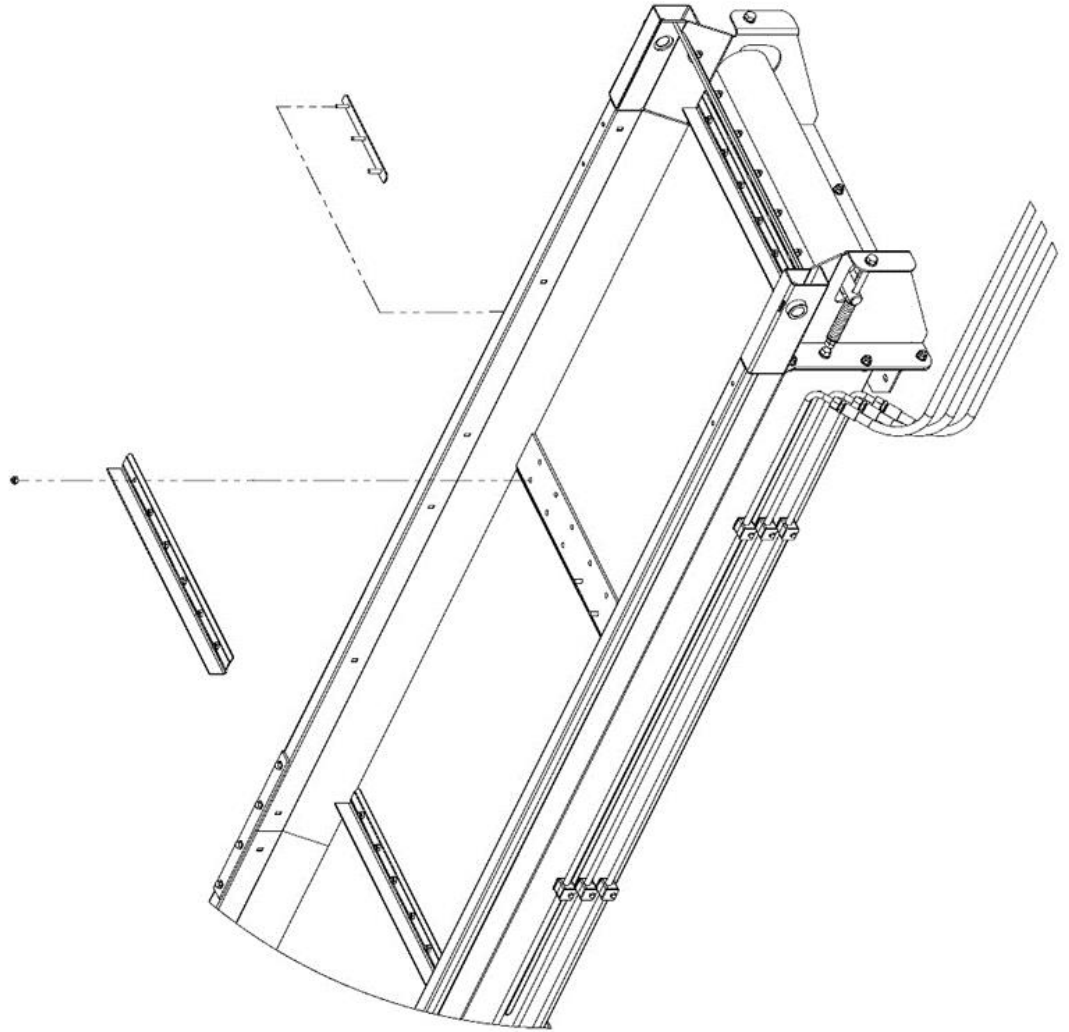
Point 2.1



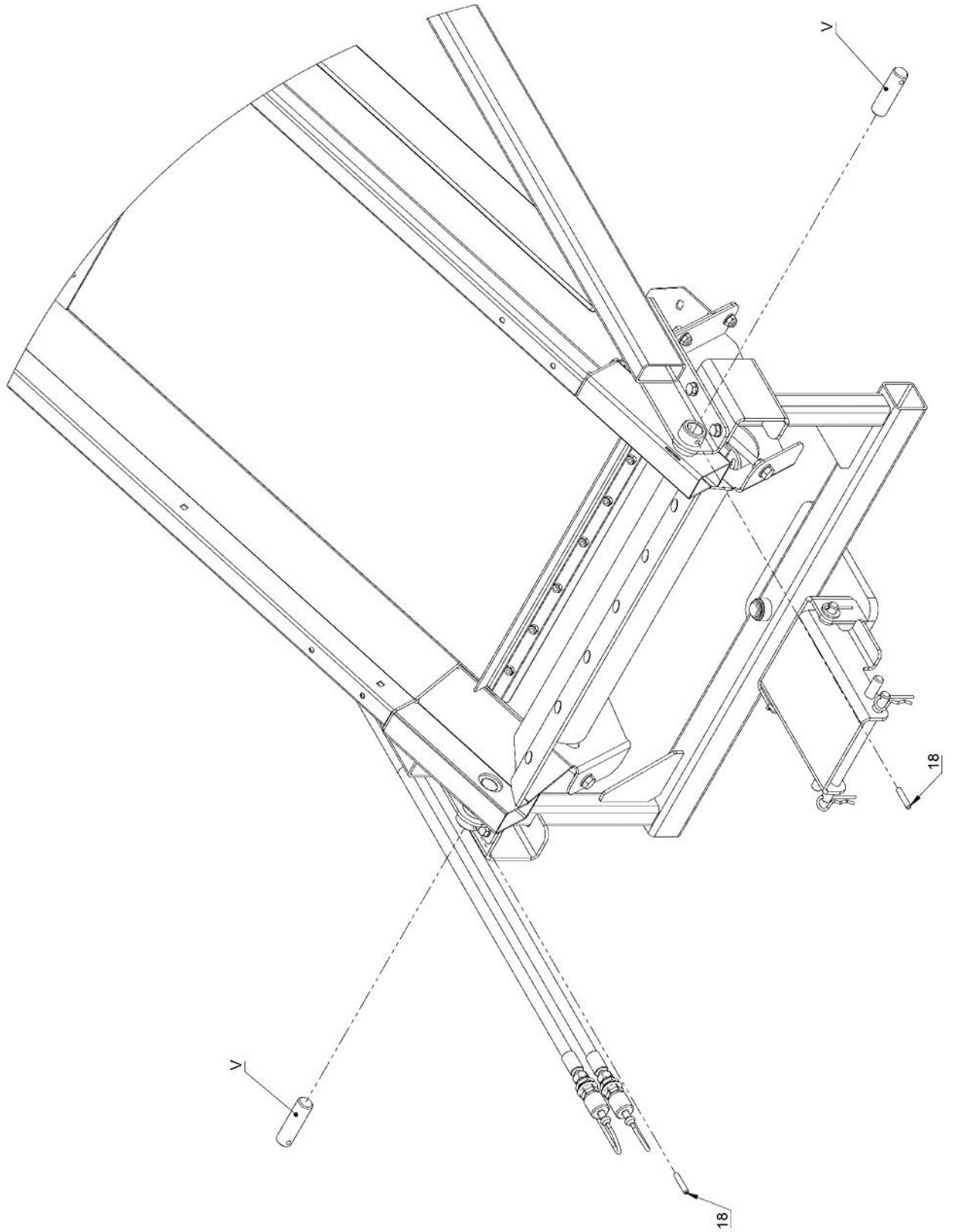
Point 2.2



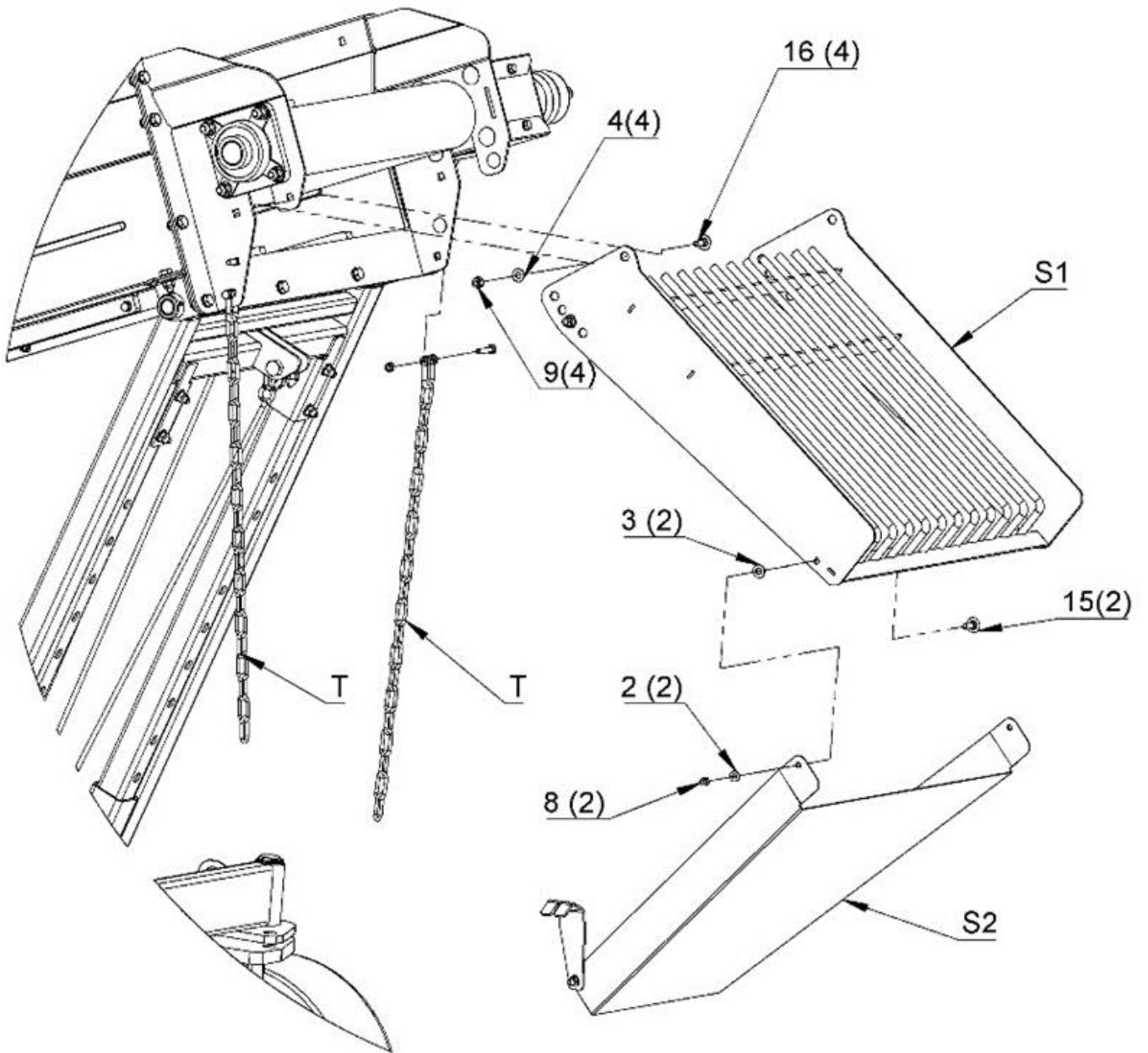
Point 3.



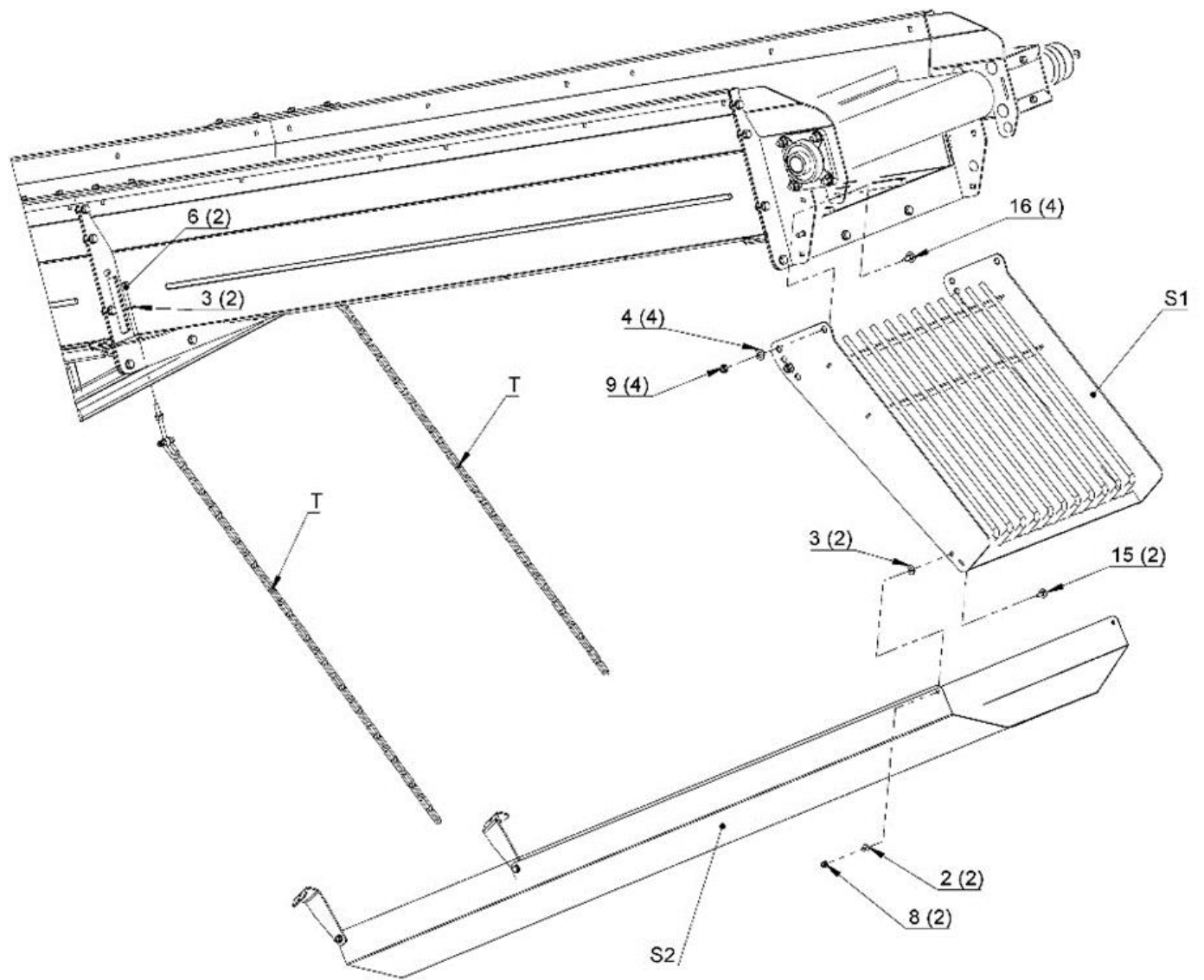
Point 4.



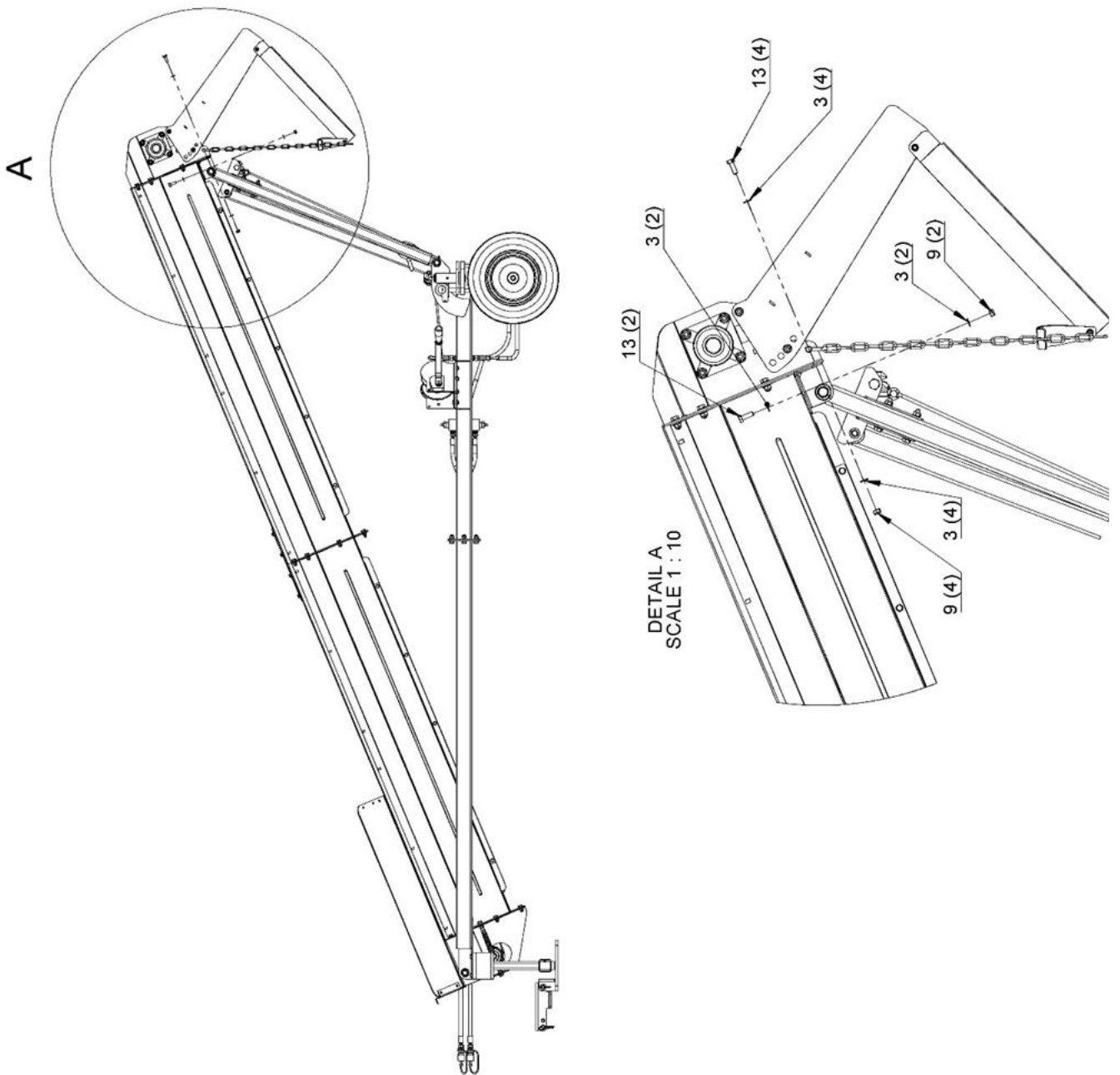
Point 5.1



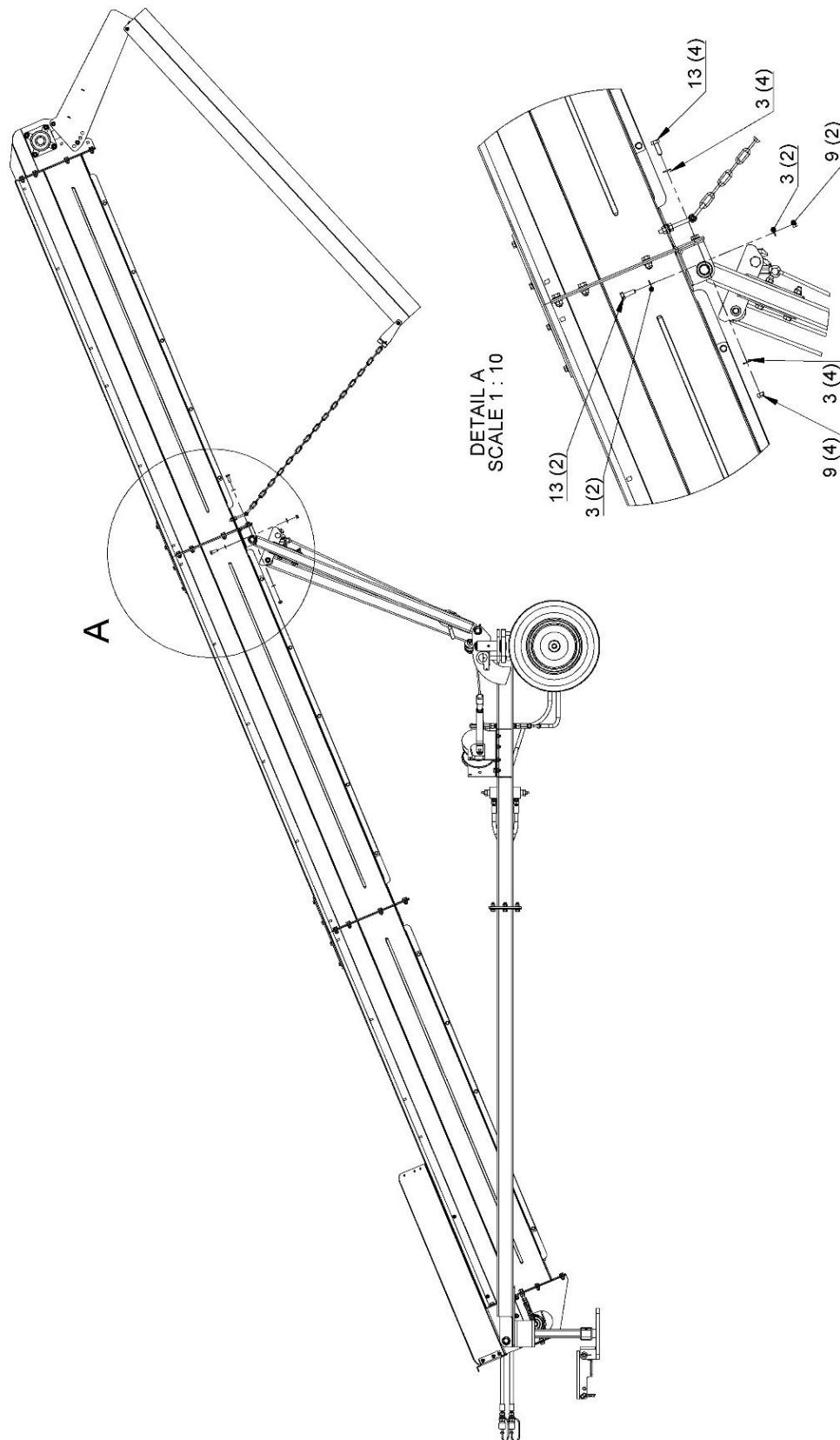
Point 5.2



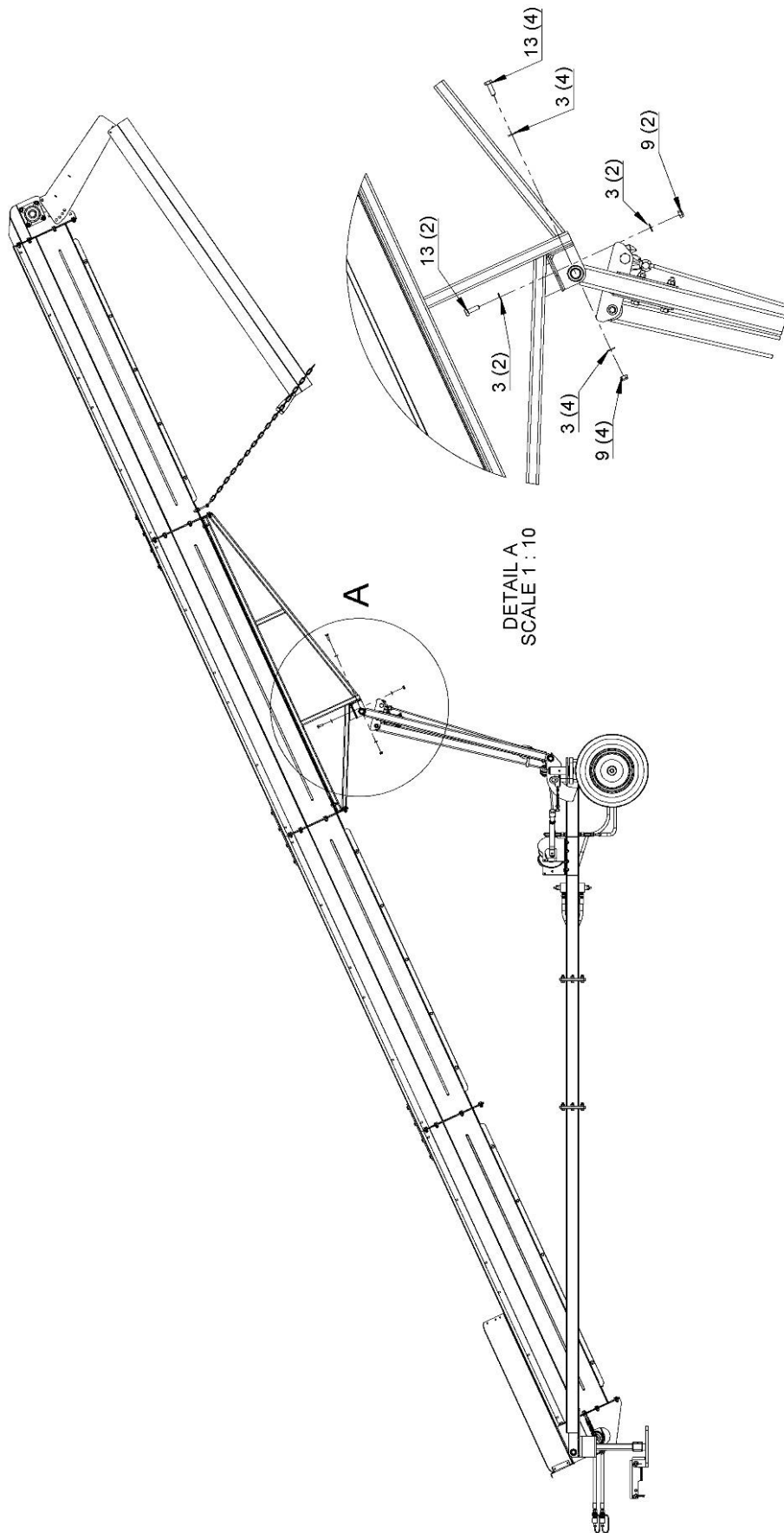
Point 6.1



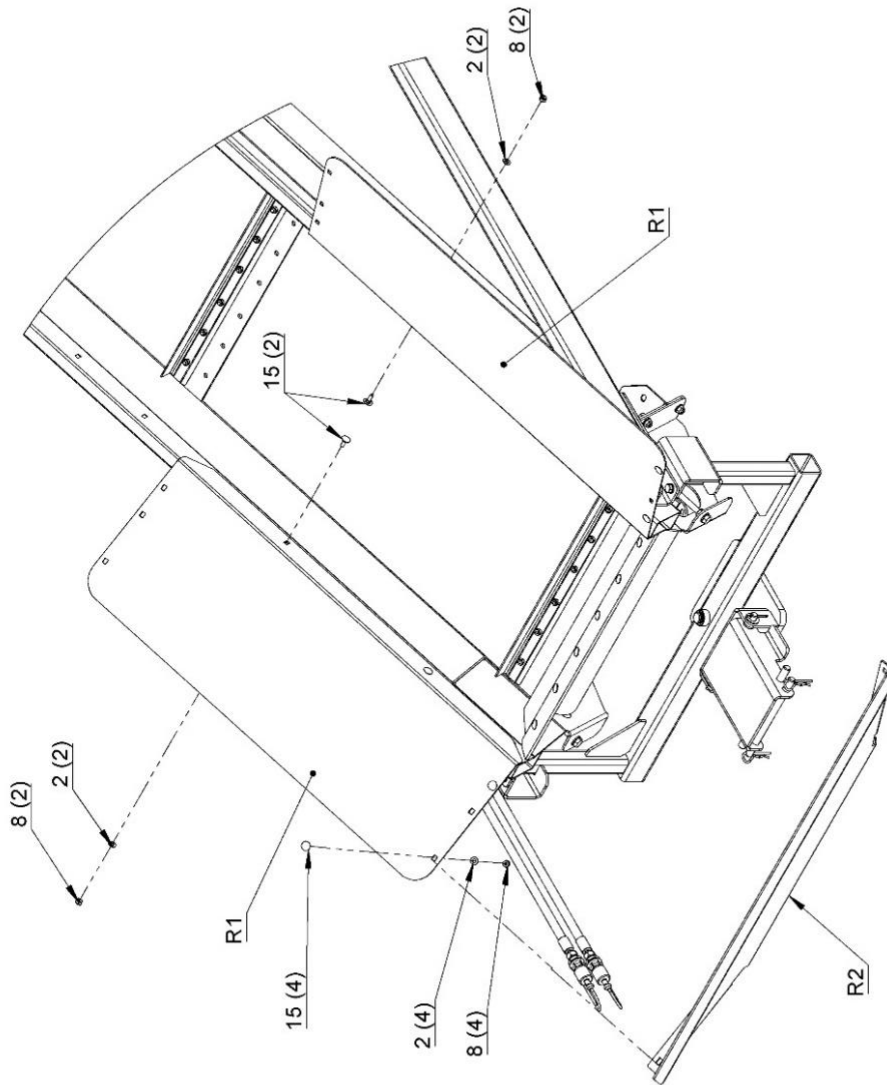
Point 6.2



Point 6.3



Point 7.



2.3. Branchement du convoyeur au coupeur-fendeur

Ces instructions de branchement concernent le coupeur-fendeur Hakki Pilke 55 Pro. Avant de le brancher, vérifiez que le convoyeur est compatible avec le coupeur-fendeur Hakki Pilke auquel il doit être connecté.

1. Branchez le convoyeur au coupeur-fendeur à l'aide d'une broche et d'une goupille, comme l'indique l'image 1.

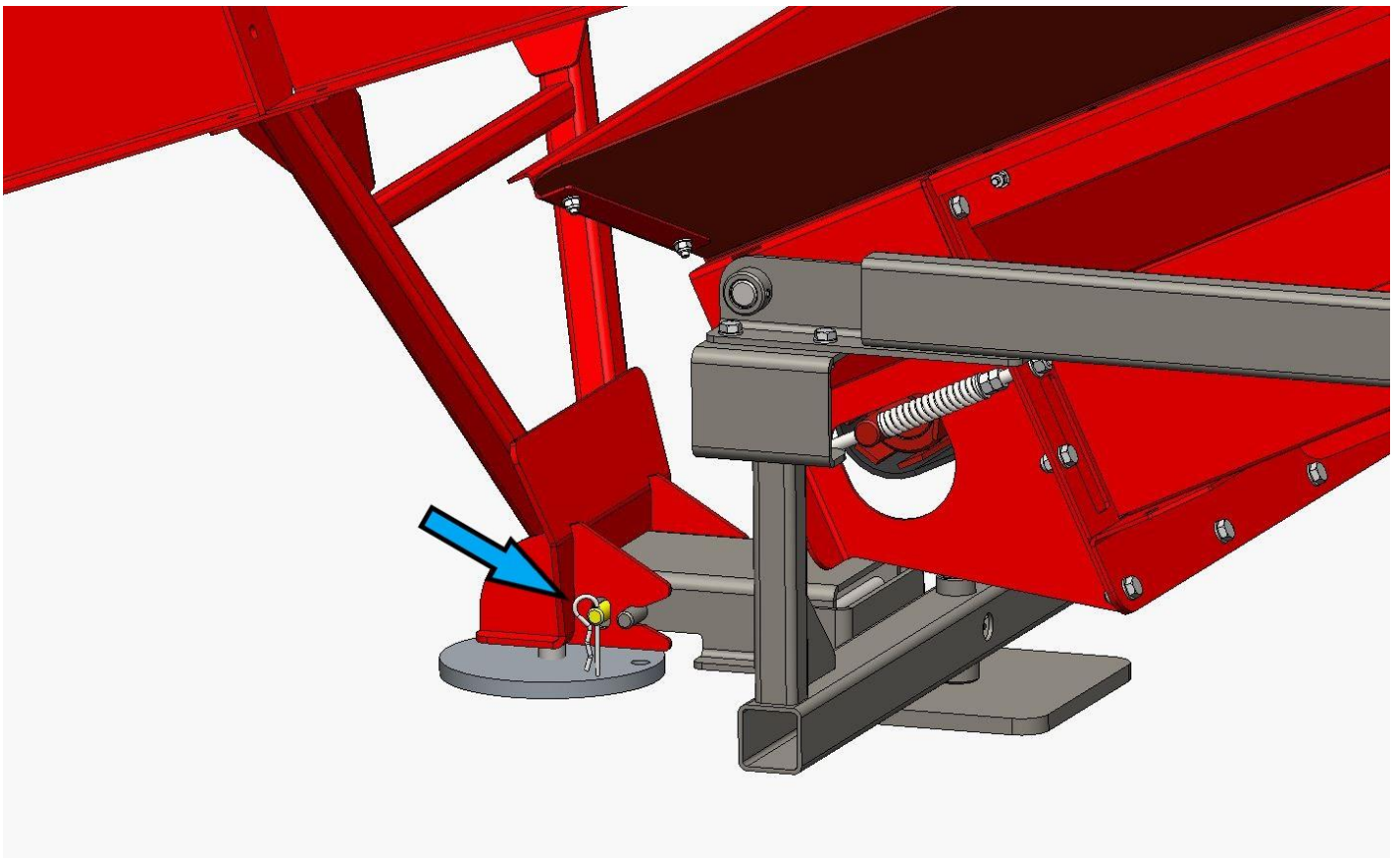


Image 1.

2. Retirez le tuyau hydraulique B de l'image 2 du raccord rapide A et branchez ensuite le tuyau de pression du convoyeur XL au raccord A de l'image 2.
3. Branchez ensuite le tuyau hydraulique B de l'image 2 au tuyau de retour du convoyeur XL (raccord rapide femelle).
4. Branchez ensuite le tuyau de « dépassement » au raccord rapide C de l'image 2.
5. Branchez les tuyaux du moteur de rotation latérale du convoyeur aux raccords rapides D et E de l'image 2a.

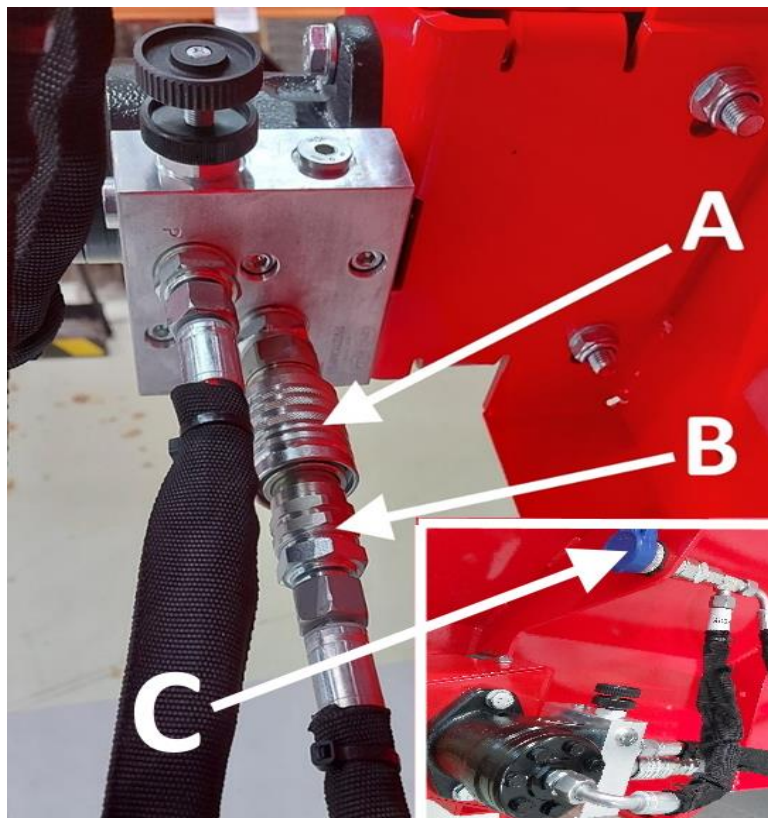


Image. 2.

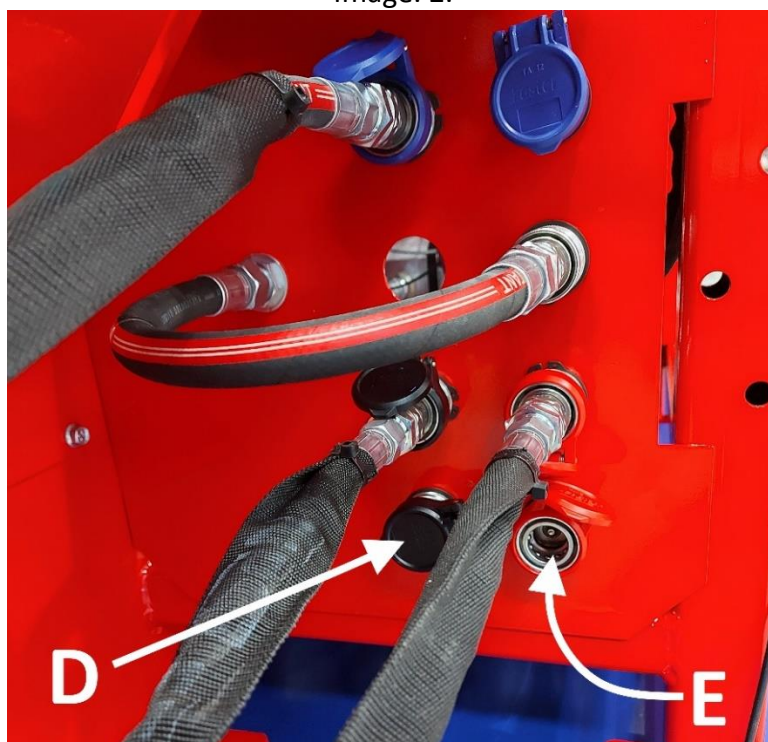


Image 2a.

2.4.Utilisation du convoyeur de décharge

Le convoyeur de décharge s'utilise à partir du panneau de commandes du coupeur-fendeur Hakki Pilke. La vitesse de rotation du convoyeur de décharge peut être réglée progressivement avec la vis de réglage C (image 3). Si le convoyeur se bloque, la vitesse de rotation du convoyeur doit être arrêtée avec le levier B (image 1) et la machine doit être éteinte avant de régler la panne. Si la panne provient du convoyeur, p. ex. le bois s'est bloqué entre le convoyeur et la rallonge de convoyeur, le tapis du convoyeur peut être légèrement reculé avec le levier B (image 1).



Image 3.

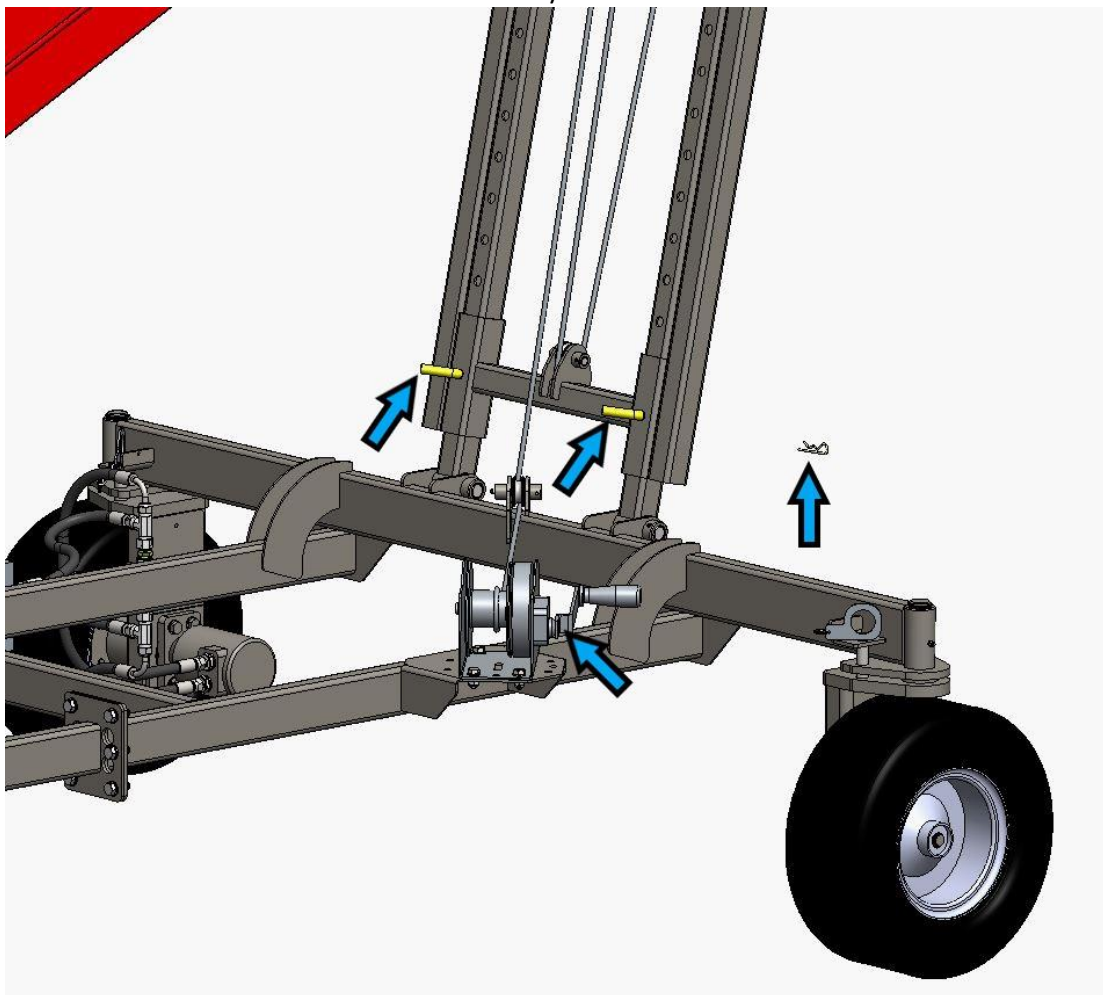


Image 3a.

L'angle de montée du convoyeur peut être réglé avec le treuil de l'image 3a en le tournant dans le sens des aiguilles d'une montre (l'angle augmente) ou dans le sens contraire (l'angle diminue). Avant d'utiliser le treuil, détachez les broches de verrouillage et les goupilles de l'image 3a (2 pièces respectivement). Après le réglage, verrouillez le convoyeur toujours avec les broches de verrouillage et les goupilles en plaçant celles-ci dans les trous les plus proches. **Le convoyeur ne doit jamais reposer uniquement sur le treuil !!**

2.5. Réglage de la courroie du convoyeur.

La tension (et l'alignement) de la courroie se règle comme suit :

1. Desserrez l'écrou de serrage (supérieur) indiqué par la flèche de l'image 4 des deux côtés.
2. Serrez/desserrez le tapis avec l'écrou inférieur de l'image 4 (de manière identique des deux côtés du tapis). Si le tapis avance de manière inclinée, desserrez l'écrou concerné (par rapport au ressort) du côté du tapis où vous voulez rapprocher le tapis.
3. Lorsque la tension du tapis du convoyeur est correcte et progresse de manière droite, resserrez fortement les écrous de serrage de l'image 4 des deux côtés. NB ! Ne serrez jamais trop le tapis, le ressort doit toujours garder une réserve de compression. NB ! Si toute la réserve de serrage s'use, utiliser les autres trous de fixation prévus au niveau de la fixation.

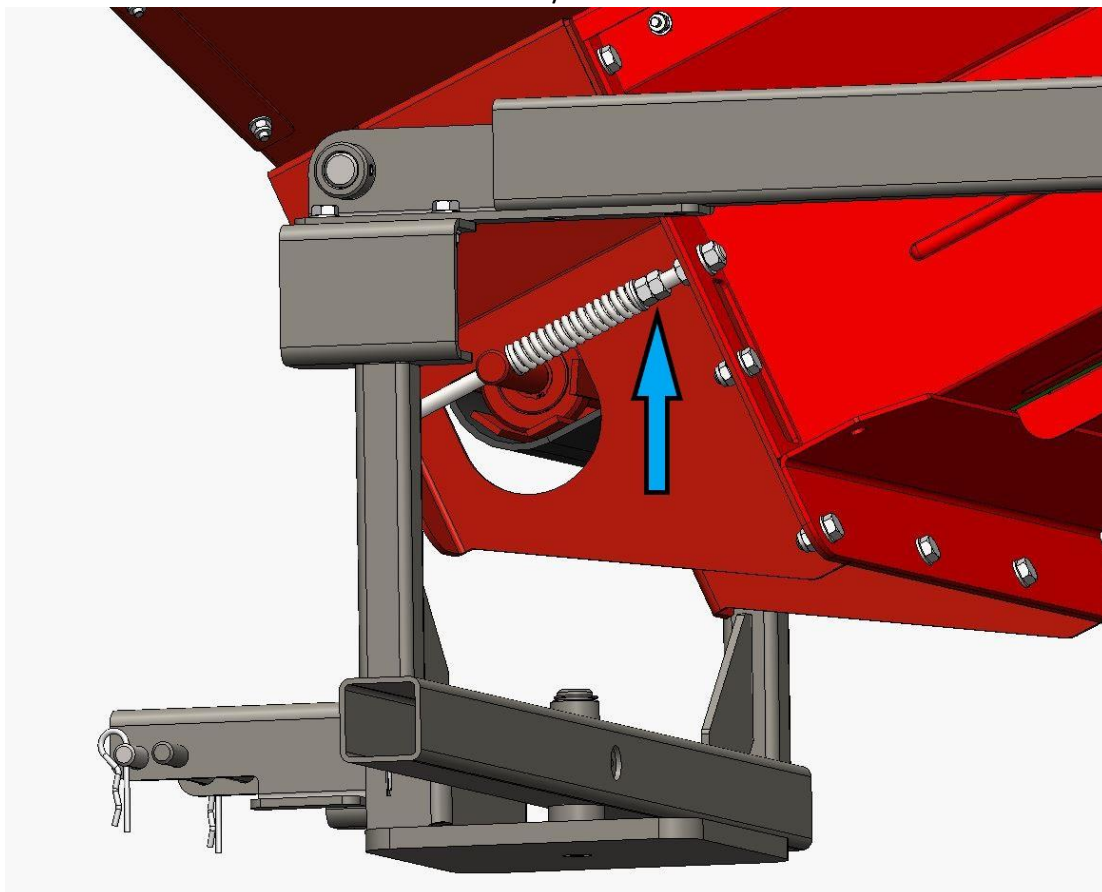


Image 4.

Le tapis du convoyeur de décharge se remplace comme suit :

1. Desserrez le tapis conformément aux instructions ci-dessus.
2. Tournez le point de fixation du tapis environ au milieu du convoyeur.
3. Desserrez les écrous des plaques de jonction et retirez le tapis usagé.
4. Installer le nouveau tapis en place dans le sens inverse.

2.6.L'inclinaison du convoyeur

Le convoyeur XL s'incline latéralement grâce à l'hydraulique du coupeur-fendeur (p. ex. Hakki Pilke 55 Pro). **Les roues du convoyeur et le robinet du circuit d'huile doivent être tournés en position correcte avant d'incliner le convoyeur !**

Tournez les roues et le robinet en position pour l'inclinaison comme suit :

1. Levez les broches de verrouillage des pneus de l'image 5 en position haute et tournez les roulettes en position correcte, image 5.
2. Verrouillez les broches (2 pcs) indiquées par la flèche en position basse pour bloquer les roues en position pour l'inclinaison.
3. Tournez le robinet indiquée par la flèche de l'image 5 en position horizontale pour faire circuler l'huile hydraulique dans le moteur de traction de la roue.

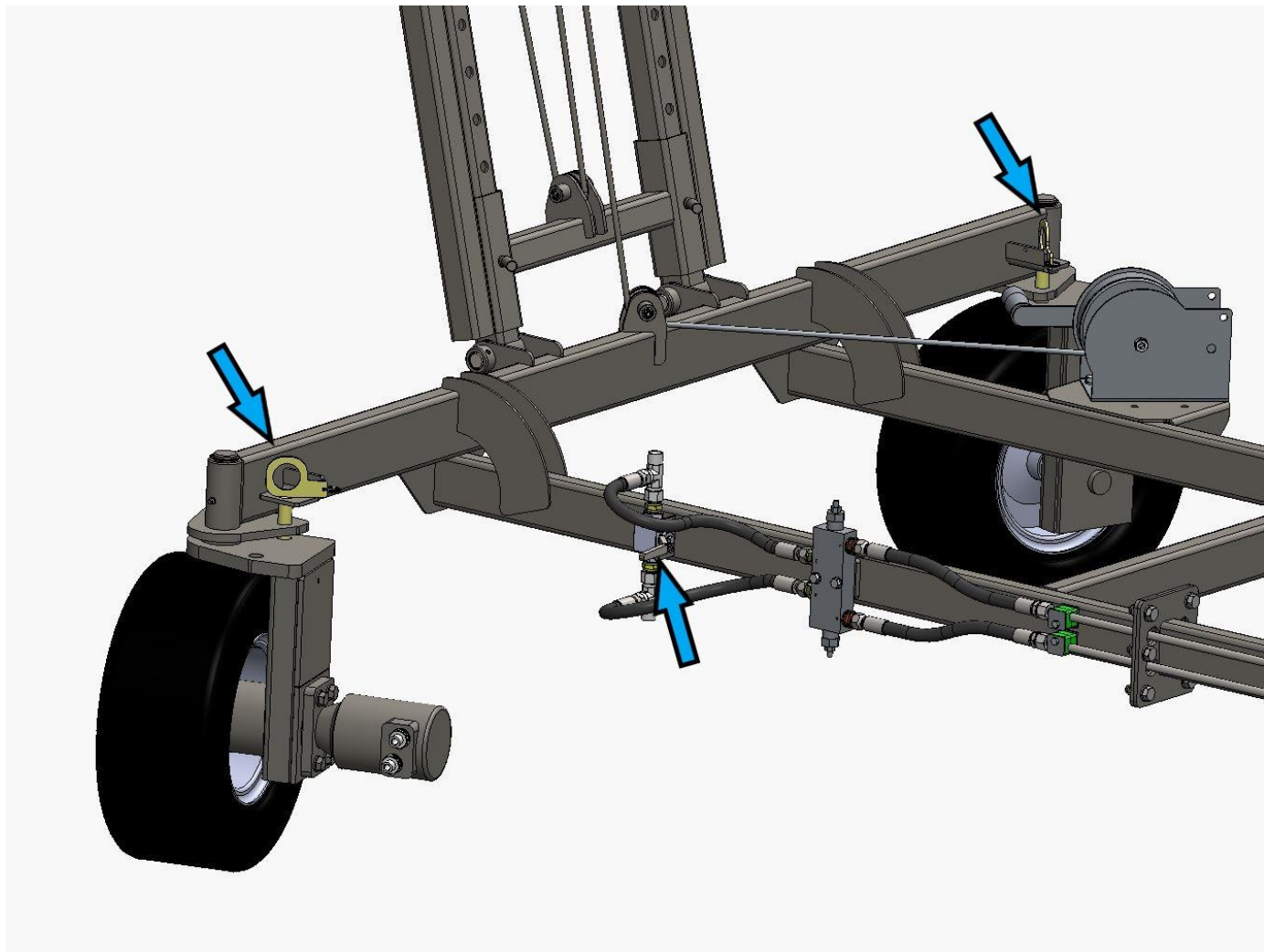


Image 5.

Ensuite, vous pouvez incliner à gauche/droite p. ex. avec l'hydraulique du coupeur-fendeur Hakki Pilke 55 Pro en poussant le levier C de l'image 6 en avant/arrière.

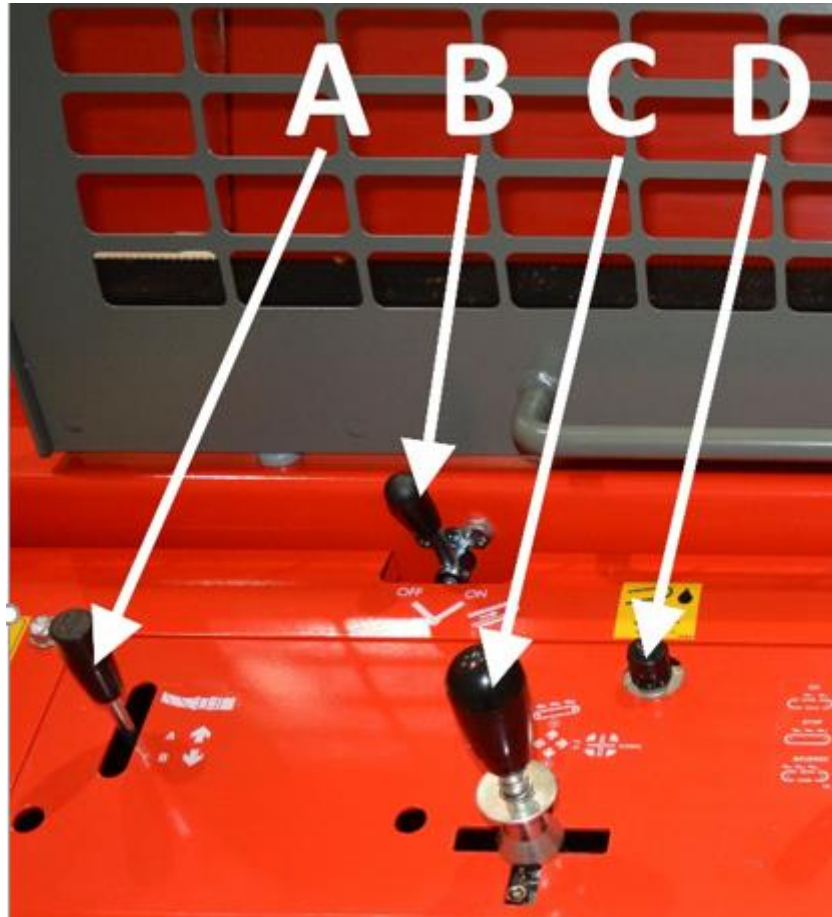


Image 6.

2.7. Transfert du convoyeur

Le convoyeur peut être transféré à une courte distance p. ex. dans la cour grâce aux roues du convoyeur. La traction du convoyeur sur la voie publique est interdite !

Préparez le convoyeur pour le transfert comme suit :

1. Débranchez le convoyeur du coupeur-fendeur en retirant la broche et la goupille de l'image 2.
2. Montez le timon en place, comme sur l'image 7, et verrouillez la goupille de verrouillage indiquée par la flèche (des deux côtés).

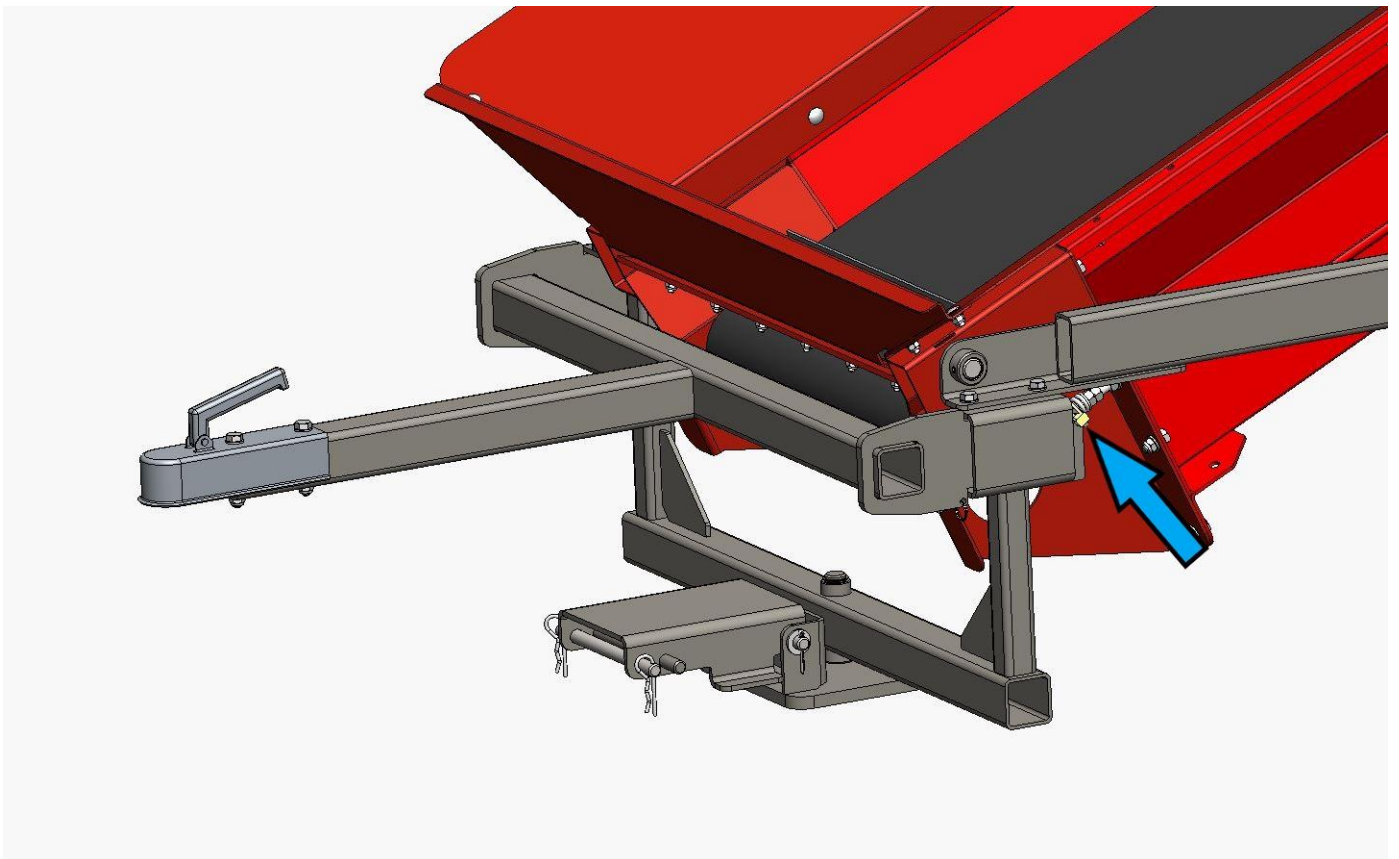


Image 7.

3. Tournez les roues dans le sens du déplacement et verrouillez-les à l'aide des goupilles de verrouillage, comme sur l'image 8.
4. Tournez le robinet de l'image 8 en position basse pour faire circuler l'huile hydraulique librement dans le moteur hydraulique de la roue.

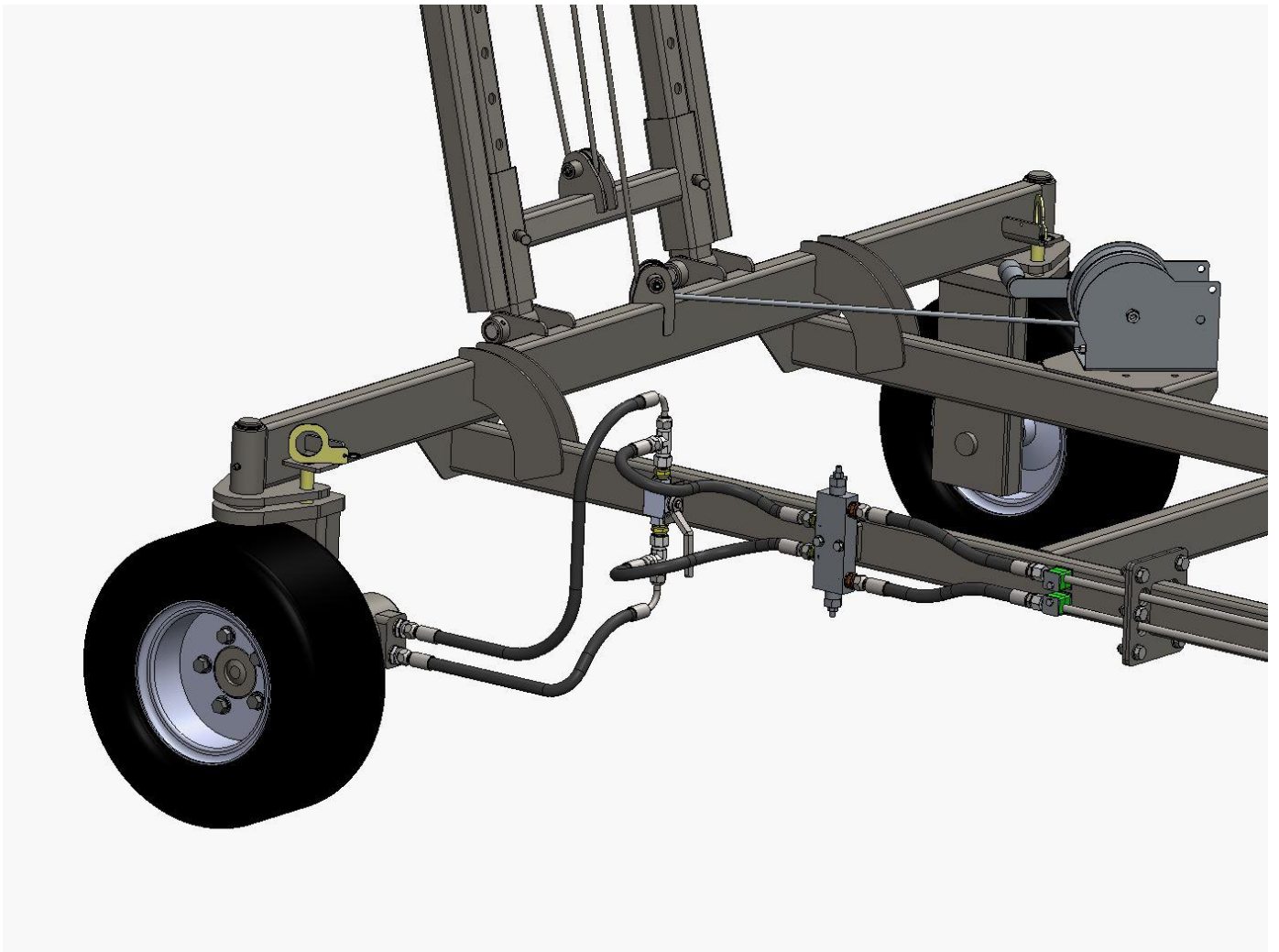


Image 8.

2.8. Réglage du tamis d'élimination de déchets

Le tamis d'élimination de déchets se règle en 4 positions différentes en déplaçant les vis (image 8 a) d'un trou à l'autre (des deux côtés). L'angle de la plaque d'élimination de déchets se règle à l'aide des maillons de la chaîne.

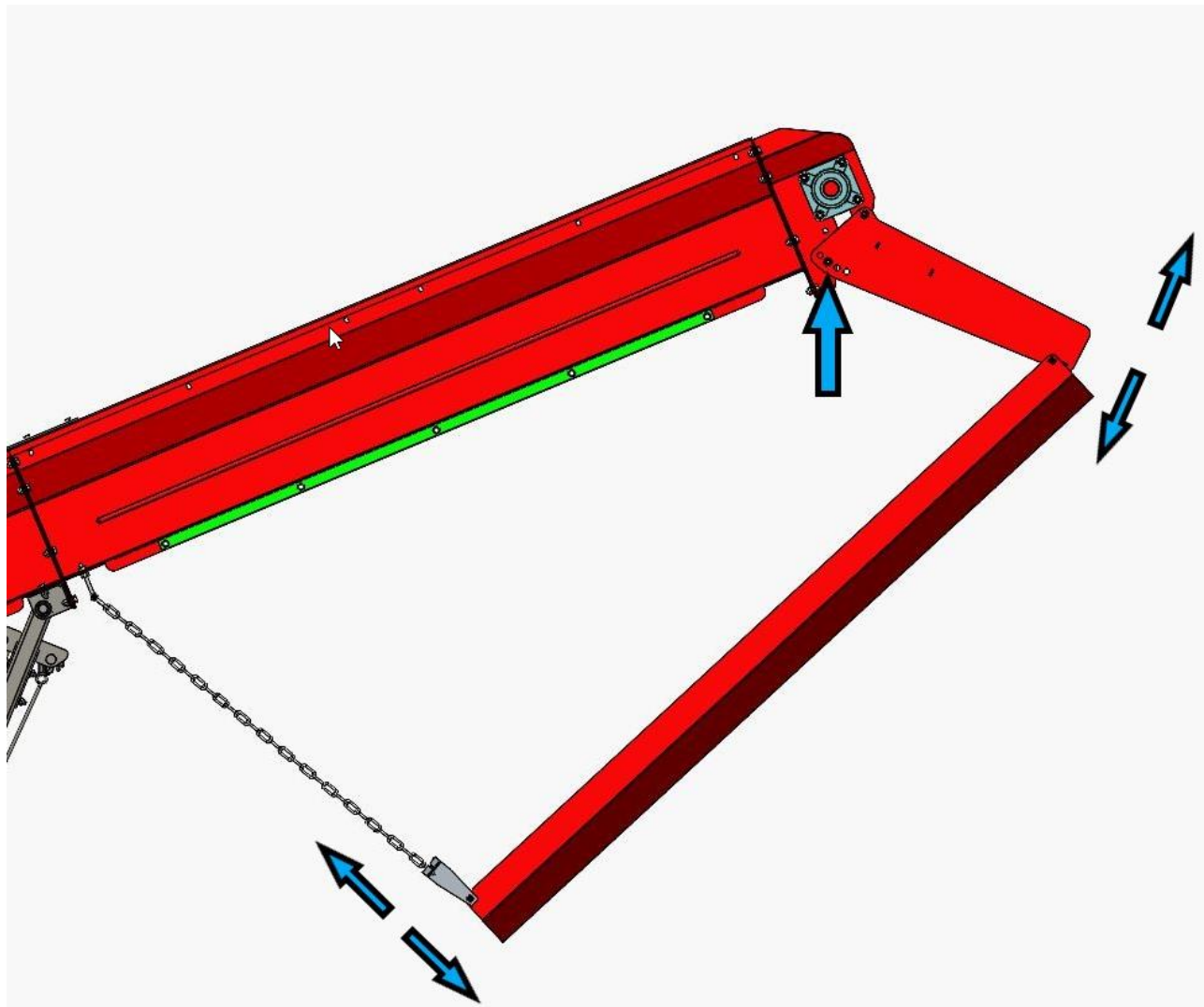


Image 8a.

2.9. Après l'utilisation

5. Lorsque vous avez fini la préparation de bûches, arrêtez le convoyeur de décharge et retirez les bûches du convoyeur.
6. Vérifiez que la machine n'a pas été endommagée.
7. Vérifiez que le déplacement de la machine pour l'éloigner du tas de bûches est possible en toute sécurité.
8. Nettoyez la machine.


Si vous n'avez pas l'intention d'utiliser la machine pendant une période prolongée :

9. Stockez la machine conformément aux instructions du chapitre 2.13.

2.10. Entretien de la machine

La machine doit être débranchée avant les mesures d'entretien, de réglage, de remplacement de pièces ou de nettoyage. La machine doit être utilisée uniquement avec des pièces de rechange achetées auprès du revendeur ou du fabricant. Si l'entretien requiert d'enlever des protections, ces protections doivent impérativement être replacées avant le démarrage de la machine. La machine doit être testée conformément aux consignes 4.1 après l'entretien ou le réglage de la machine.

2.11. Lubrification

Le reste des points de lubrification de la machine ont été signalés à l'aide de l'autocollant  et indiqués sur les images ci-dessous.

1. Points de graissage du rouleau inférieur (2 points de l'image 9).

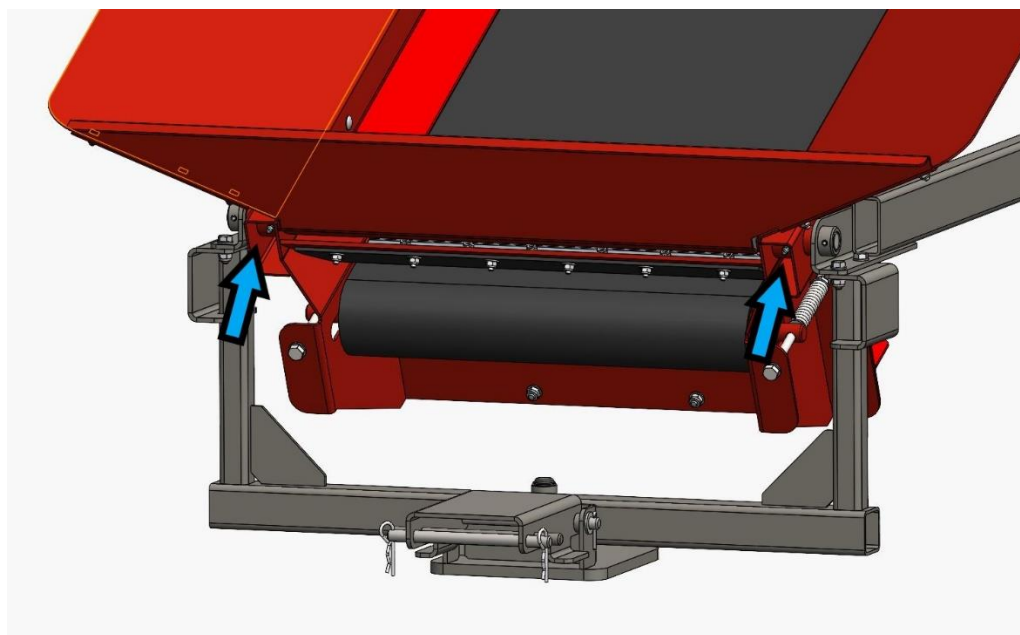


Image 9.

2. Point de graissage du dispositif de retournement (1 point sur l'image 10).

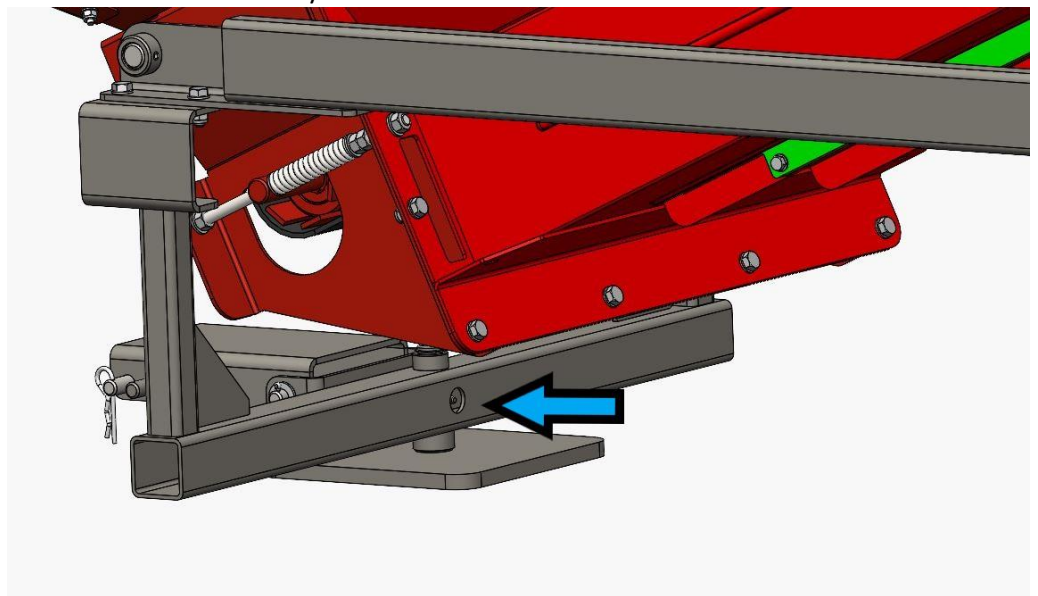


Image 10.

3. Points de graissage du dispositif de levage (9 points sur l'image 11).

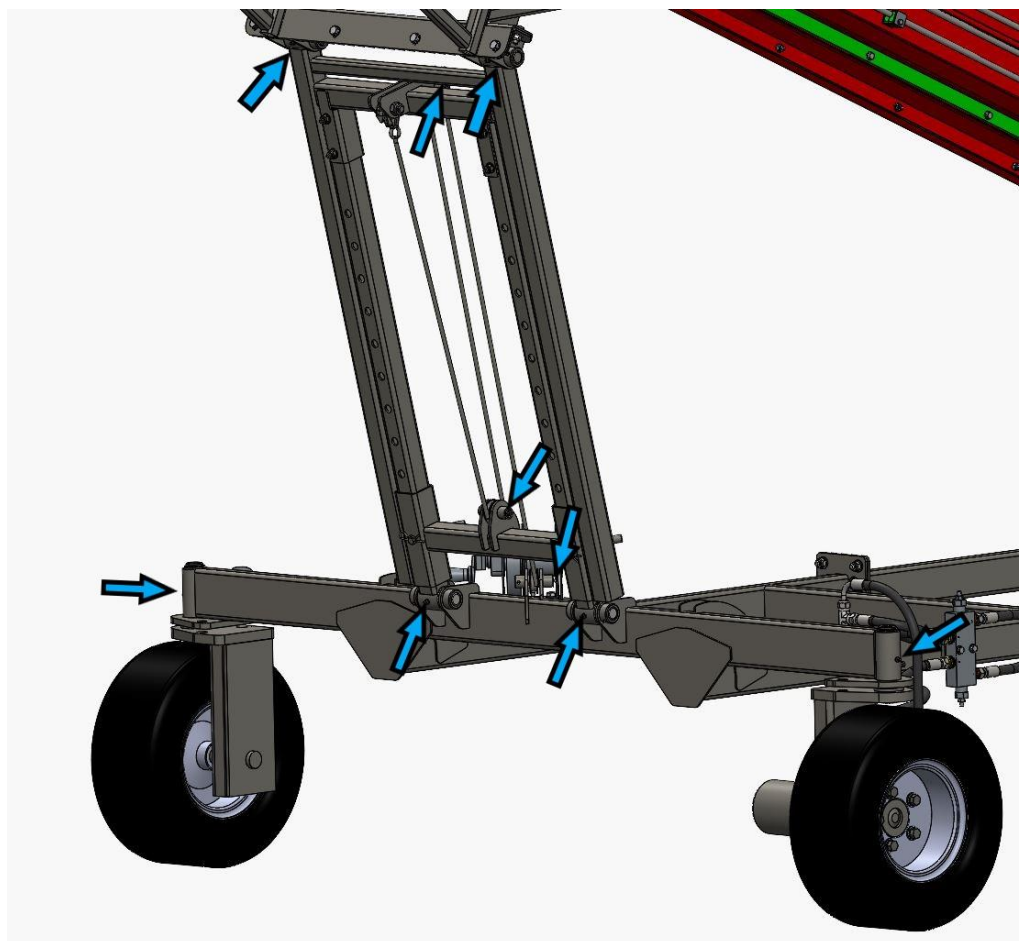


Image 11.

4. Points de graissage du rouleau supérieur (2 points sur l'image 12).

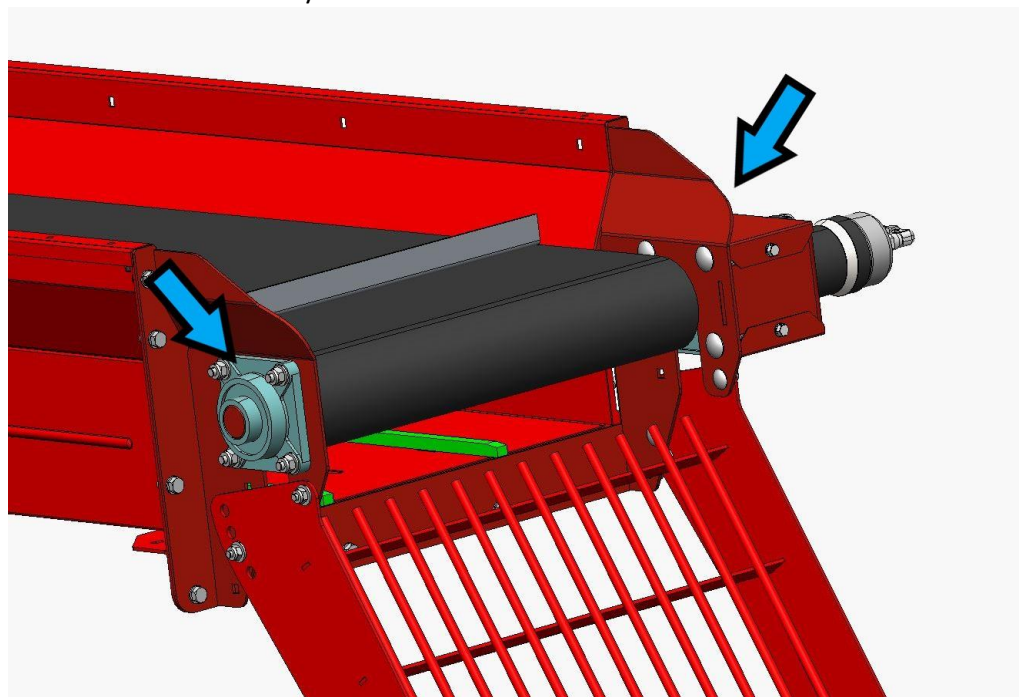


Image 12.

2.12. Lavage et nettoyage

Vous pouvez nettoyer les sciures et les salissures de la machine avec de l'air comprimé, par exemple. Vous pouvez également nettoyer la machine avec un appareil à haute pression, tant que le jet d'eau n'est pas dirigé directement sur les paliers ou les appareils électriques.

Vous devez toujours vous assurer de la propreté de la machine et de la zone de travail lorsque vous utilisez la machine. La machine doit toujours être nettoyée après utilisation. Le nettoyage doit être effectué régulièrement selon les besoins, mais il est impératif après une longue période d'entreposage. Après le nettoyage, la machine doit être lubrifiée conformément aux consignes du chapitre 6.

2.13. Entreposage

Même si la machine est conçue pour une utilisation extérieure, elle devrait être entreposée dans un endroit couvert ou dans un espace intérieur. Avant un long entreposage, outre un nettoyage, la machine doit également être lavée conformément aux consignes du chapitre 9 et lubrifiée conformément au chapitre 6.

3. Clauses de garantie

« Pour que les conditions de garantie entrent en vigueur, le client devra s'enregistrer sur le service Extranet. »

La période de garantie est de 12 mois à compter de la date d'achat du premier acheteur, toutefois dans une limite de 1000 heures d'utilisation.

Pour toute affaire concernant la garantie, contactez d'abord le vendeur de la machine avant toute démarche.

Toute demande liée à la garantie doit être présentée au vendeur de la machine par écrit **immédiatement** après l'apparition du vice. S'il s'agit d'une pièce ou d'un composant cassé, une photo du vice devra être transmise au vendeur dans la mesure du possible. Toute demande de garantie devra être accompagnée du type de la machine et du numéro de série, ainsi que du reçu indiquant la date d'achat. Les demandes de remboursement se font auprès de notre revendeur agréé.

Sur la base de la garantie, nous remplaçons

- La/les pièce(s) endommagée(s) qui se sont cassée(s) lors d'une utilisation normale en raison d'un défaut de matériau ou de fabrication.
- Les frais raisonnables occasionnés par la réparation du défaut seront remboursés, conformément au contrat écrit entre le vendeur ou l'acheteur et le fabricant. La pièce défectueuse sera remplacée par une nouvelle pièce. La/les pièce(s) défectueuse(s) échangée(s) en raison d'un défaut de matériau devront être retournées au fabricant par l'intermédiaire du revendeur.

La garantie ne couvre pas

- Les dommages engendrés par une usure normale (lames, tapis et sangles, par exemple), par une utilisation erronée ou contraire au mode d'emploi.
- Les dommages engendrés par le non-respect des consignes d'entretien ou d'entreposage.
- Dommages causés par le transport.
- La lame de coupe, les courroies et les lubrifiants, les mesures normales de réglage, de maintenance, d'entretien ou de nettoyage de la machine ne sont pas compris.
- Les dommages d'une machine sur laquelle l'acheteur aurait effectué des modifications structurelles ou fonctionnelles et qui ne pourrait plus être considérée comme la machine originale.
- Les éventuels frais ou demandes de remboursement dus à des actions
- énumérées ci-dessus.
- Les frais indirects.
- Les frais de déplacement dus aux réparations sous garantie.
- La garantie des pièces changées au cours de la période de garantie expire en même temps que la période de garantie de la machine.
- La période de validité de la garantie expire si la machine change de propriétaire durant la période de garantie.
- La période de validité de la garantie expire si les scellés de la machine ont été ouverts.

Si le défaut ou le dysfonctionnement rapporté par le client n'est pas couvert par la garantie, le fabricant a le droit de facturer le client pour la réparation du vice ou du dysfonctionnement conformément aux tarifs en vigueur.

Ce certificat de garantie exprime notre responsabilité et nos devoirs dans leur ensemble et exclut toute autre responsabilité.

7. Déclaration d'incorporation de quasi-machine

(Directive sur les machines 2006/42/CE, Annexe II B)

Fabricant : TP Silva Oy

Adresse : Valimotie 1, FI-85800 Haapajärvi Finlande

Nom et adresse de la personne agréée pour rassembler les données techniques :

Nom Timo Jussila

Adresse : Valimotie 1, FI-85800 Haapajärvi Finlande

Garantit que

Hakki Pilke Convoyeur XL, convoyeur de bois (accessoire du coupeur-fendeur Hakki Pilke)

Numéro de série :

- est conforme aux dispositions en vigueur de la directive sur les machines (2006/42/CE)

Cette quasi-machine peut être uniquement raccordée à un coupeur-fendeur Hakki Pilke compatible.

Lieu, date : Haapajärvi, le 1^{er} avril 2021.

Signature :



*Anssi Westerlund
Directeur commercial*