

# Hakki Pilke

## XL transportør

### Brændetransportør

- Instruktioner til montering, drift og vedligeholdelse
- EF-overensstemmelseserklæring
- Sikkerhedsinstruktioner
- Garantivilkår



**Operatøren skal læse og forstå disse instruktioner inden betjening af maskinen!**

*TP Silva Oy*

Valimotie 1, FI-85800 Haapajärvi, Finland

Tlf. +358 (0)8 772 7300

[info@hakkipilke.fi](mailto:info@hakkipilke.fi)

[www.hakkipilke.fi](http://www.hakkipilke.fi)

## Indholdsfortegnelse

1.	Generelle oplysninger .....	3
1.1.	Introduktion .....	3
1.2.	Transportørens formål med brug .....	3
1.3.	Maskinmodeller og grundlæggende oplysninger .....	3
1.4.	Driftsbetingelser .....	3
1.5.	Sikkerhedsinstruktioner .....	4
1.6.	Advarselssymboler .....	4
2.	Modtagelse og montering .....	5
2.1.	Leveringsinspektion .....	5
2.2.	Montering af transportøren .....	6
2.3.	Tilslutning af transportøren til en brændeprocessor .....	21
2.4.	Brug af udførdningstransportøren .....	23
2.5.	Justering af transportbåndet .....	24
2.6.	Vending af transportøren .....	25
2.7.	Transport af transportøren .....	28
2.8.	Justering af sigte til fjernelse af snavs .....	29
2.9.	Efter brug .....	30
2.10.	Vedligeholdelse af maskinen .....	30
2.11.	Smøring .....	31
2.12.	Vask og rengøring .....	33
2.13.	Opbevaring .....	33
3.	Garantivilkår .....	34
7.	Inkorporeringserklæring for delmaskiner .....	35

# 1. Generelle oplysninger

## 1.1.Introduktion

Formålet med denne vejledning er at sikre, at transportøren anvendes på den måde, producenten har til hensigt, mens der tages hensyn til sikkerheden. Alle, der betjener maskinen eller arbejder i nærheden af den, skal læse denne vejledning omhyggeligt.

Operatørerne af transportøren forventes at have de grundlæggende færdigheder, der er nødvendige til at bruge brændeprocessoren. Før arbejdet påbegyndes, skal operatørerne også gøre sig bekendt med transportørens kontrol- og sikkerhedsudstyr og sikre, at de fungerer korrekt.

Der er flere oplysninger om Hakki Pilke-produkter på vores websted på adressen [www.hakkipilke.fi](http://www.hakkipilke.fi).  
**Opbevar denne vejledning i umiddelbar nærhed af maskinen.**

## 1.2.Transportørens formål med brug

Hakki Pilke XL transportøren er beregnet til at transportere brænde fra Hakki Pilke brændeprocessoren til det sted, brændet skal lægges – f.eks. sække. Transportøren skal fastgøres til Hakki Pilke brændeprocessoren under drift.

## 1.3.Maskinmodeller og grundlæggende oplysninger

Transportørmodel	XL transportør 1	XL transportør 2	XL transportør 3
Vægt	560 kg	678 kg	845 kg
Længde	4 meter	6 meter	8 meter
Båndbredde	60 cm	60 cm	60 cm
Påkrævet output af hydraulisk olie	15–20 l/minut	15–20 l/minut	15–20 l/minut
Påkrævet tryk af hydraulisk olie	130–200 bar	130–200 bar	130–200 bar

Maskinens serienummer, produktionsdato, vægt og model er angivet på maskinens grå typeskilt, som er placeret på maskinens ramme ved siden af spillet.

## 1.4.Driftsbetingelser

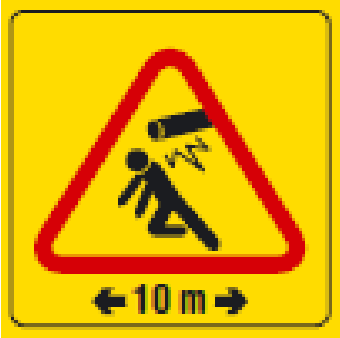





- Det temperaturområde, inden for hvilket maskinen kan betjenes, er -20 til +30 °C. Om vinteren skal operatøren sikre, at der ikke er nogen risiko for at glide i arbejdsområdet.
- Arbejdsområdet skal være lige og frit for unødvendige genstande. Ingen uautoriserede personer må komme ind i arbejdsområdet. Maskinen må kun bruges under tilstrækkelige lysforhold.

## 1.5.Sikkerhedsinstruktioner

- Denne maskine er kun beregnet til at blive betjent af én operatør. Fareområdet er 10 m fra maskinen.
- Personer under 18 år må ikke betjene transportøren.
- Operatøren skal sikre, at brugen af enheden ikke medfører fare for andre, og at der ikke er nogen uautoriserede personer i farezonen.
- Transportøren må ikke betjenes, hvis man er under påvirkning af alkohol eller andre stoffer, eller når man er træt.
- Transportøren må ikke betjenes, medmindre operatøren har læst denne brugsvejledning.
- Transportøren er kun beregnet til at transportere processeret brænde.
- Transportøren må ikke bugseres på vejen. Ved bugsering i gårdområder er den maksimale hastighed 10 km/t.
- Operatøren må ikke modificere transportørens struktur eller funktioner.
- Operatøren skal bære høreværn, tilstrækkeligt tætsiddende arbejdstøj og handsker, beskyttelsesbriller og sikkerhedsfodtøj.
- Transportøren skal altid være forbundet til brændeprocessoren under drift.
- Før transportøren startes, skal operatøren sikre, at alle kontrol- og sikkerhedsanordninger virker.
- Når transportøren rengøres, eller der foretages nogen form for vedligeholdelse, skal den afbrydes fra strømkilden.
- Hold maskinens advarselmærkater synlige og i god stand. Sørg for, at maskinen har de mærkater, der er angivet i afsnit 1.7. Få om nødvendigt udskiftninger fra din forhandler.

## 1.6.Advarselssymboler

		
<p>Læs brugsvejledningen til maskinen inden brug.</p>	<p>Bær øjen- og høreværn.</p>	<p>Bær sikkerhedsfodtøj og arbejdshandsker.</p>
		
<p>Bær ikke nogen form for løst tøj.</p>	<p>Pas på dele i bevægelse.</p>	<p>Enheden må kun betjenes af én person.</p>

 <p>Farezonen omkring enheden er 10 meter.</p>	 <p>Risiko for knusning</p>	 <p>Transportørens maksimalt tilladte vinkel er 40°. Gå ikke under transportøren.</p>
 <p>Hydraulisk olie</p>	 <p>Farezone</p>	 <p>Smørepunkt</p>

## 2. Modtagelse og montering

### 2.1. Leveringsinspektion

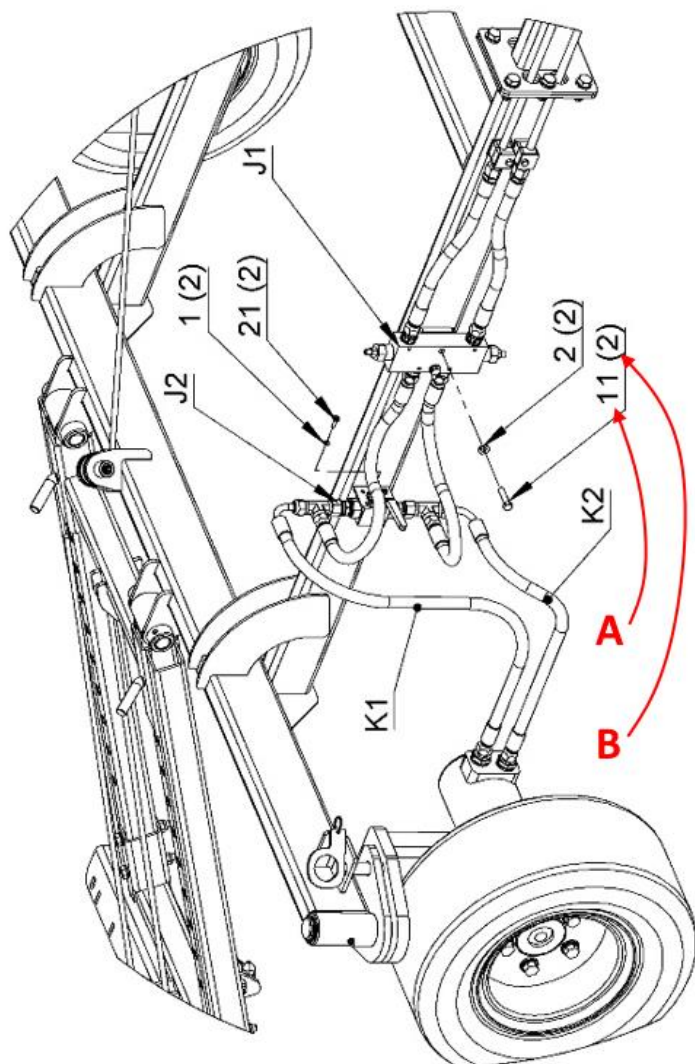
Bortskaf maskinens emballage på en miljøvenlig måde.

Kontroller, at transportøren ikke er blevet beskadiget under transporten, og kontroller, at alle nødvendige dele er inkluderet i pakken. I tilfælde af mangler eller skader bedes du straks kontakte forhandleren. Fjern eventuelle kabelbånd og stropstøtter, der er monteret i forbindelse med transport.

## 2.2. Montering af transportøren

1. Monter transportørbasen som vist i afsnit 1 på side 9.

**Instruktioner:** På tegningen herunder angiver nummer A delnummeret i deltabellen på side 8, og nummer B angiver antallet, dvs. hvor mange af de pågældende dele der skal installeres på positionen.



### 2. Monter transportøren

- 4 m transportør: som vist i afsnit 2.1
- 6 m transportør: som vist i afsnit 2.2
- 8 m transportør: som vist i afsnit 2.3

**3. Installer transportbåndet og tilslut slangerne, som vist i afsnit 3.**

**4. Løft transportøren op på basen, og forbind den nederste del til basen med stænger. Lås stængerne med stifte, som vist i afsnit 4.**

**5. Installer fjernelse af snavs, som vist i afsnit 5.**

- **4 m transportør: som vist i afsnit 5.1**
- **6 m og 8 m transportør: som vist i afsnit 5.2**

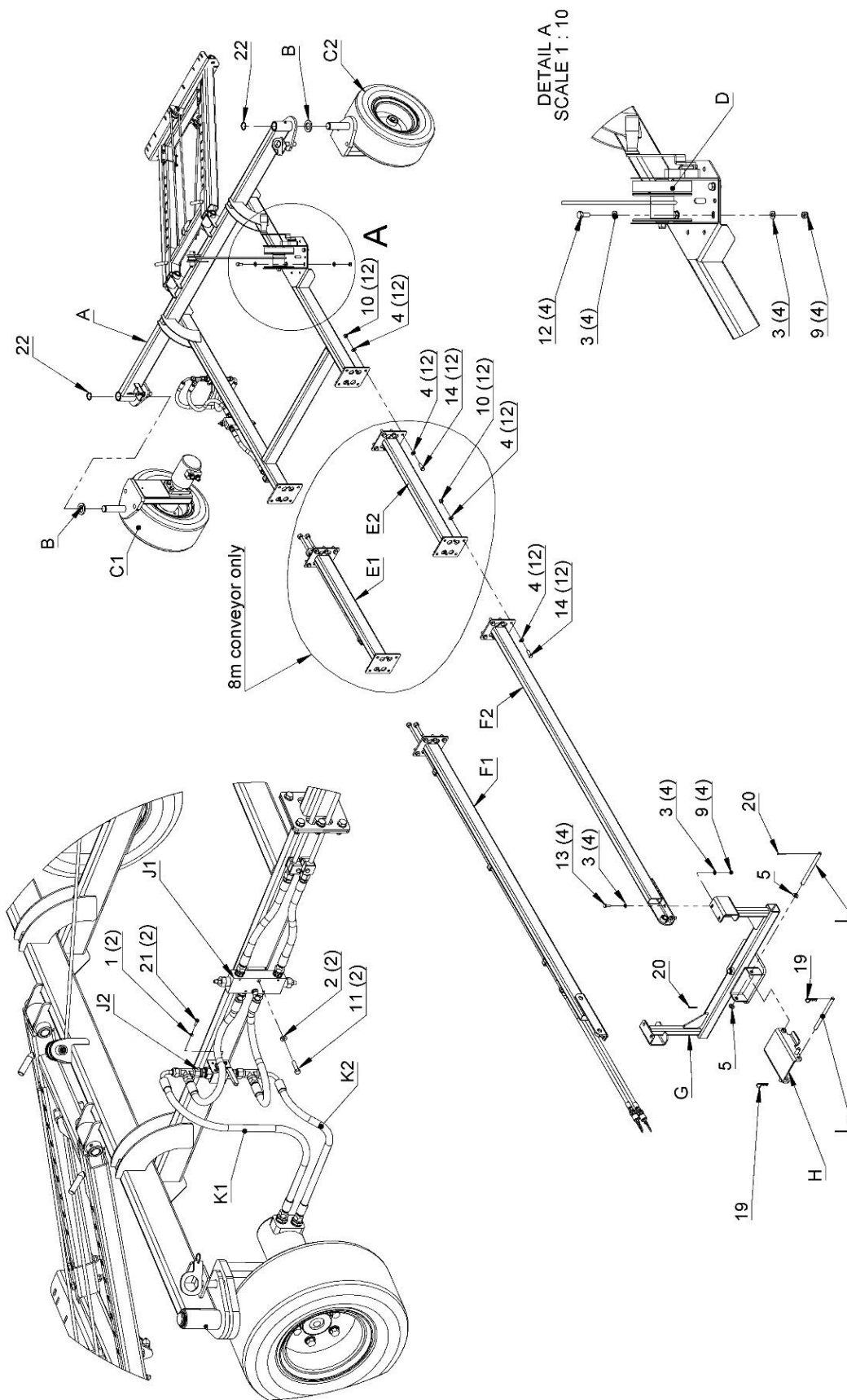
**6. Forbind transportøren til baseløfteenheden**

- **4 m transportør: som vist i afsnit 6.1**
- **6 m transportør: som vist i afsnit 6.2**
- **8 m transportør: som vist i afsnit 6.3**

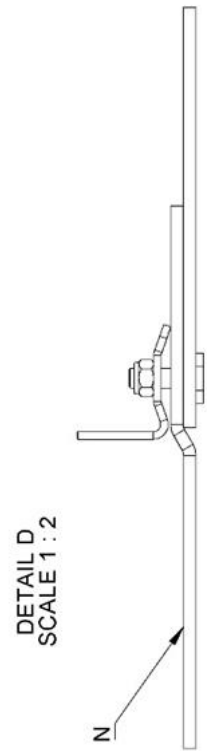
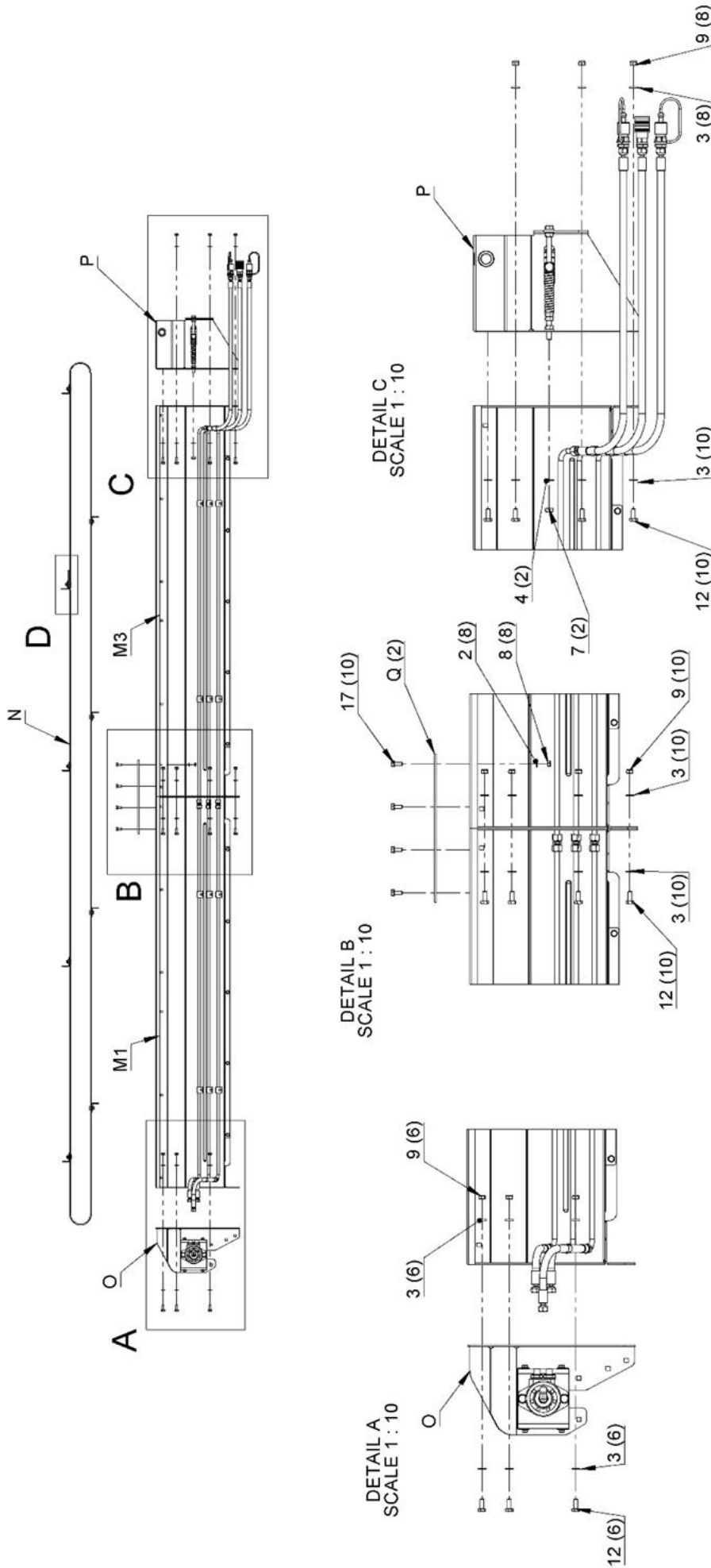
**7. Installer brændestyrepladerne som vist i afsnit 7.**

			8 / 35			
Kode	Navn på finsk	Navn på dansk	Dimensioner	Stk./4 m trans.	Stk./6 m trans.	Stk./8 m trans.
1	Aluslaatta	Spændeskive	A5	2	2	2
2	Aluslaatta	Spændeskive	A8	8	24	36
3	Aluslaatta	Spændeskive	A10	78	88	134
4	Aluslaatta	Spændeskive	A12	28	28	52
5	Aluslaatta	Spændeskive	A16	2	2	2
6	Kuusiomutteri	Sekskantmøtrik	M10	2	2	2
7	Kuusiomutteri	Sekskantmøtrik	M12	2	2	2
8	Lukitusmutteri	Låsemøtrik	M8	18	26	34
9	Lukitusmutteri	Låsemøtrik	M10	42	52	72
10	Lukitusmutteri	Låsemøtrik	M12	12	12	24
11	Kuusioruuvi	Sekskantskrue	M8x35	2	2	2
12	Kuusioruuvi	Sekskantskrue	M10x25	30	40	46
13	Kuusioruuvi	Sekskantskrue	M10x30	10	10	22
14	Kuusioruuvi	Sekskantskrue	M12x35	12	12	24
15	Lukkoruuvi	Låseskrue	M8x20	10	10	10
16	Lukkoruuvi	Låseskrue	M10x25	4	4	4
17	Laippapultti	Flangebolt	M8x20	8	16	24
18	Jousisokka	Fjederstift	8x40	2	2	2
19	Neulasokka	Koblingsstift	4	2	2	2
20	Saksisokka	Splitstift	4x40	2	2	2
21	Uruuvi	Slothovedskrue	M5x16 -Z	2	2	2
22	Pidätinrengas	Låsering	35	2	2	2
A	Alustan runko	Baseramme		1	1	1
B	Välilevy	Afstandsstykke	PL6 d36-D60	2	2	2
C1	Vetorengas	Drivhjul		1	1	1
C2	Rengas	Hjul		1	1	1
D	Vinssi	Spil		1	1	1
E1	Jatkopalkki vasen	Forlængerstang, venstre		0	0	1
E2	Jatkopalkki oikea	Forlængerstang, højre		0	0	1
F1	Sivupalkki vasen	Sidestang, venstre		1	1	1
F2	Sivupalkki oikea	Sidestang, højre		1	1	1
G	Kääntöjalka	Drejestativ		1	1	1
H	Konekiinnike	Maskinbeslag		1	1	1
I	Kiinnitystappi	Fastgørelsesstang	Ø16 L=230	2	2	2
J1	Pitiventtiili	Holderventil		1	1	1
J2	Vapaakiertohana	Ventil til fri cirkulation		1	1	1
K1	Letku	Slange	L=1000, 3/8"	1	1	1
K2	Letku	Slange	L=1200, 3/8"	1	1	1
L	Tukirunko	Støtteramme		1	1	1
M1	Kuljetin osa 1	Transportør del 1		1	1	1
M2	Kuljetin osa 2	Transportør del 2		0	1	2
M3	Kuljetin osa 3	Transportør del 3		1	1	1
N	Kuljettimen matto	Transportbånd		1	1	1
O	Vetopää	Drivende		1	1	1
P	Alarulla	Bundrulle		1	1	1
Q	Liitoslatta	Forbindelsesplade	5x30 L=380	2	4	6
R1	Ohjauslevy	Styreplade		2	2	2
R2	Päätylevy	Forplade		1	1	1
S1	Roskan erotin	Snavsigte		1	1	1
S2	Roskalevy	Snavsplade		1	1	1
T	Ketju	Kæde		2	2	2
U1	Letku	Slange	L=200, 3/8"	1	1	1
U2	Letku	Slange	L=250, 3/8"	1	1	1
U3	Letku	Slange	L=400, 3/8"	1	1	1
V	Tappi	Stang	D25 L=86	2	2	2
X	Vetoaisa	Trækstang		1	1	1

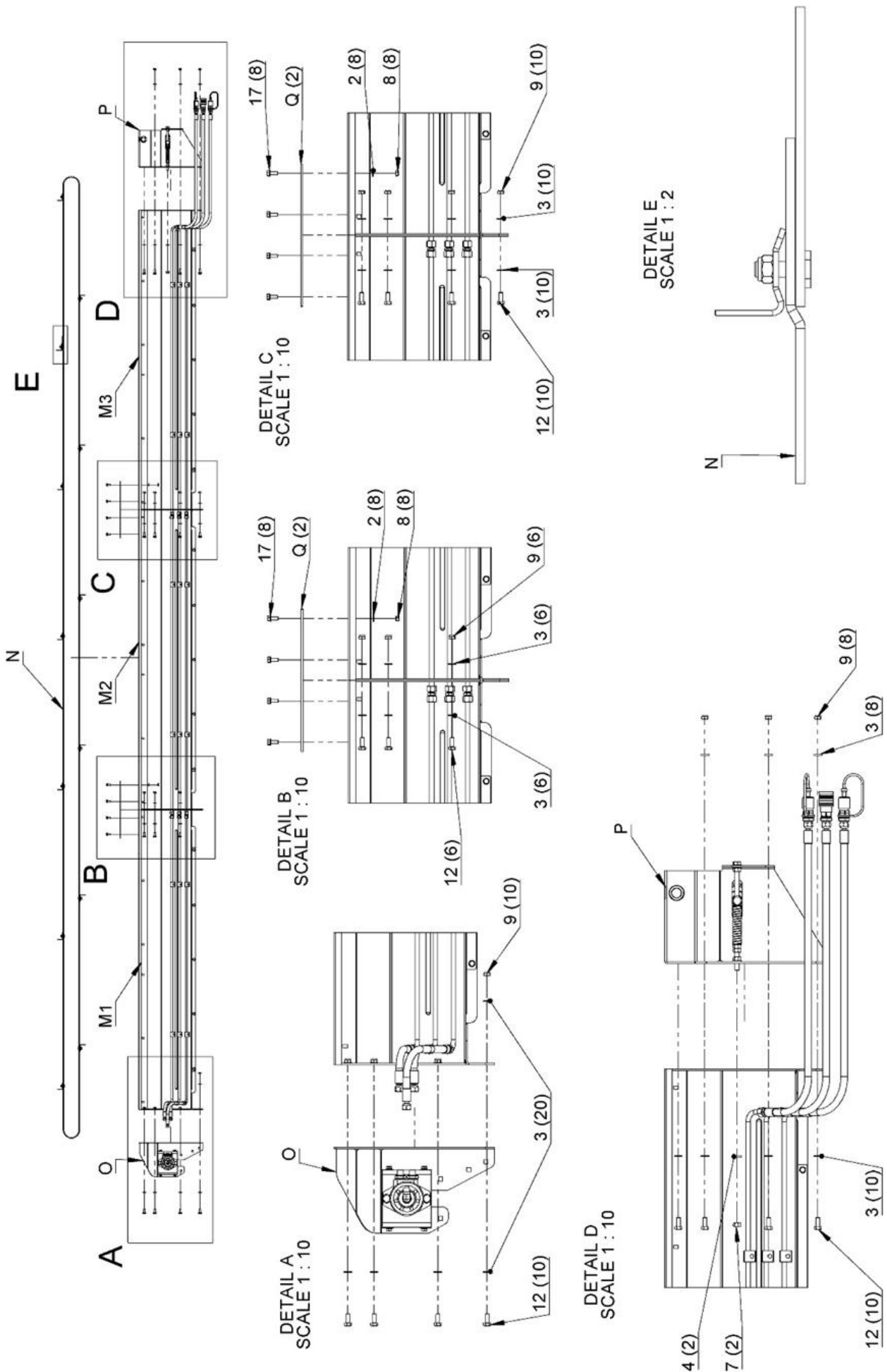
Afsnit 1.



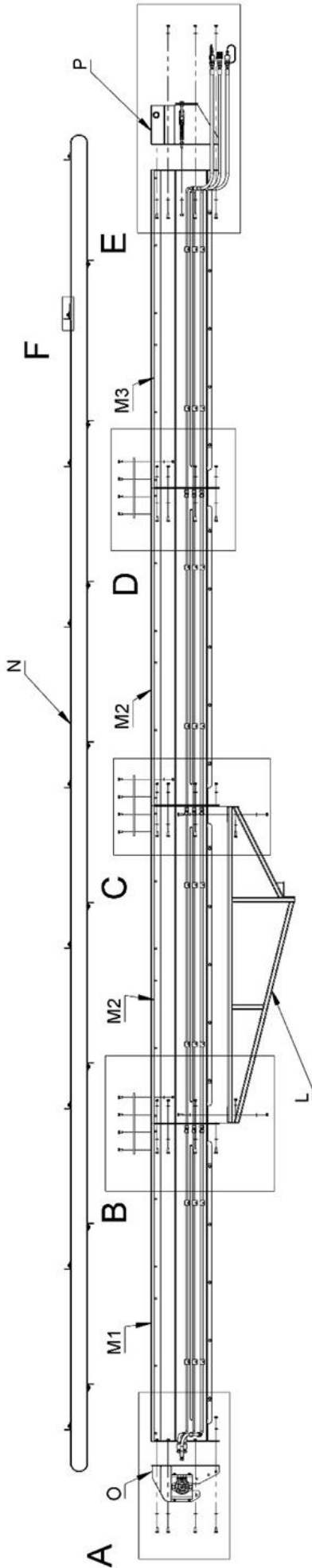
Afsnit 2.1



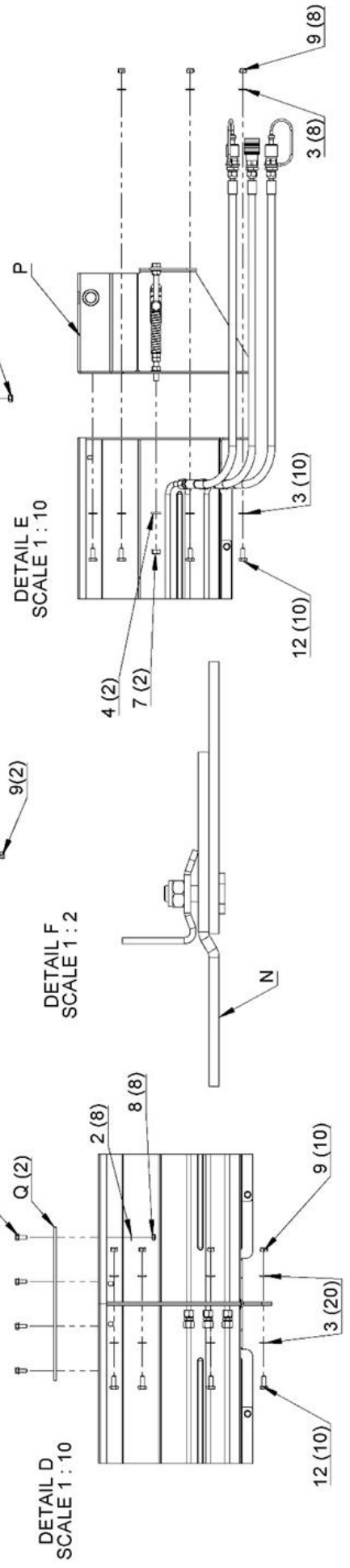
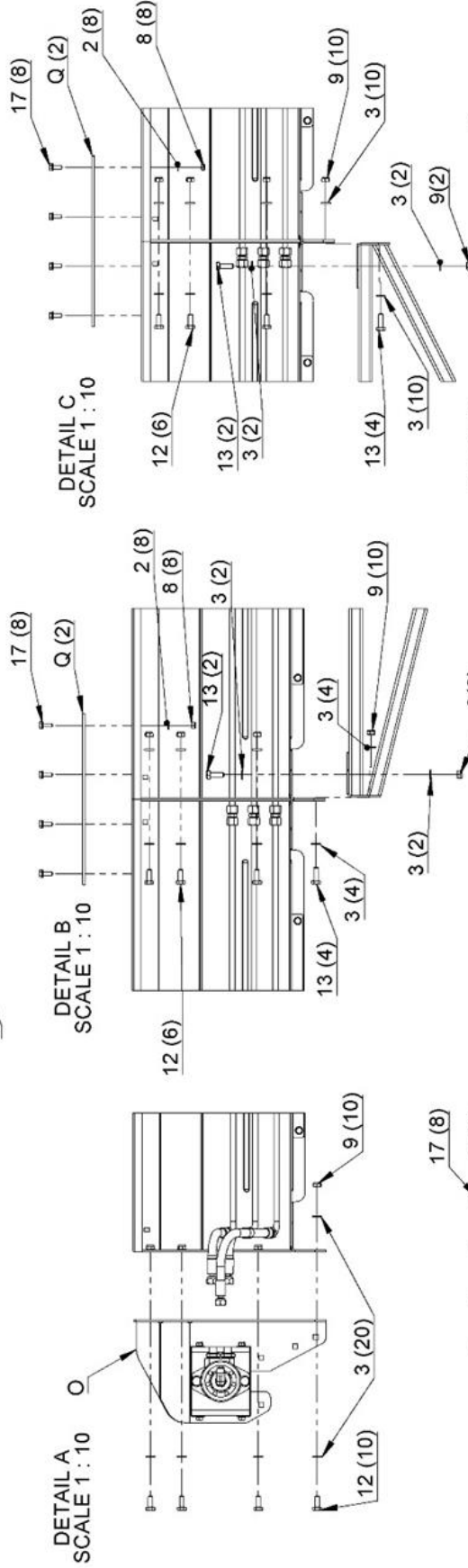
Afsnit 2.2



Afsnit 2.3



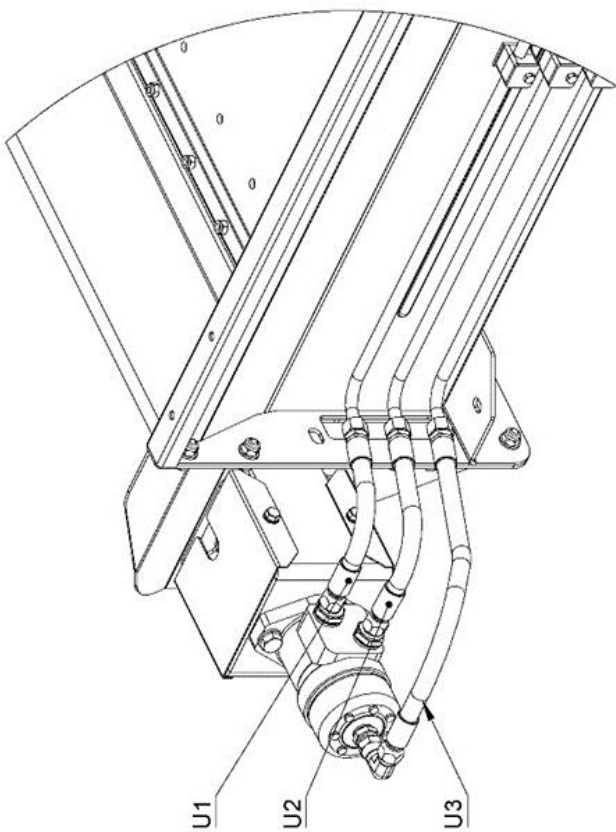
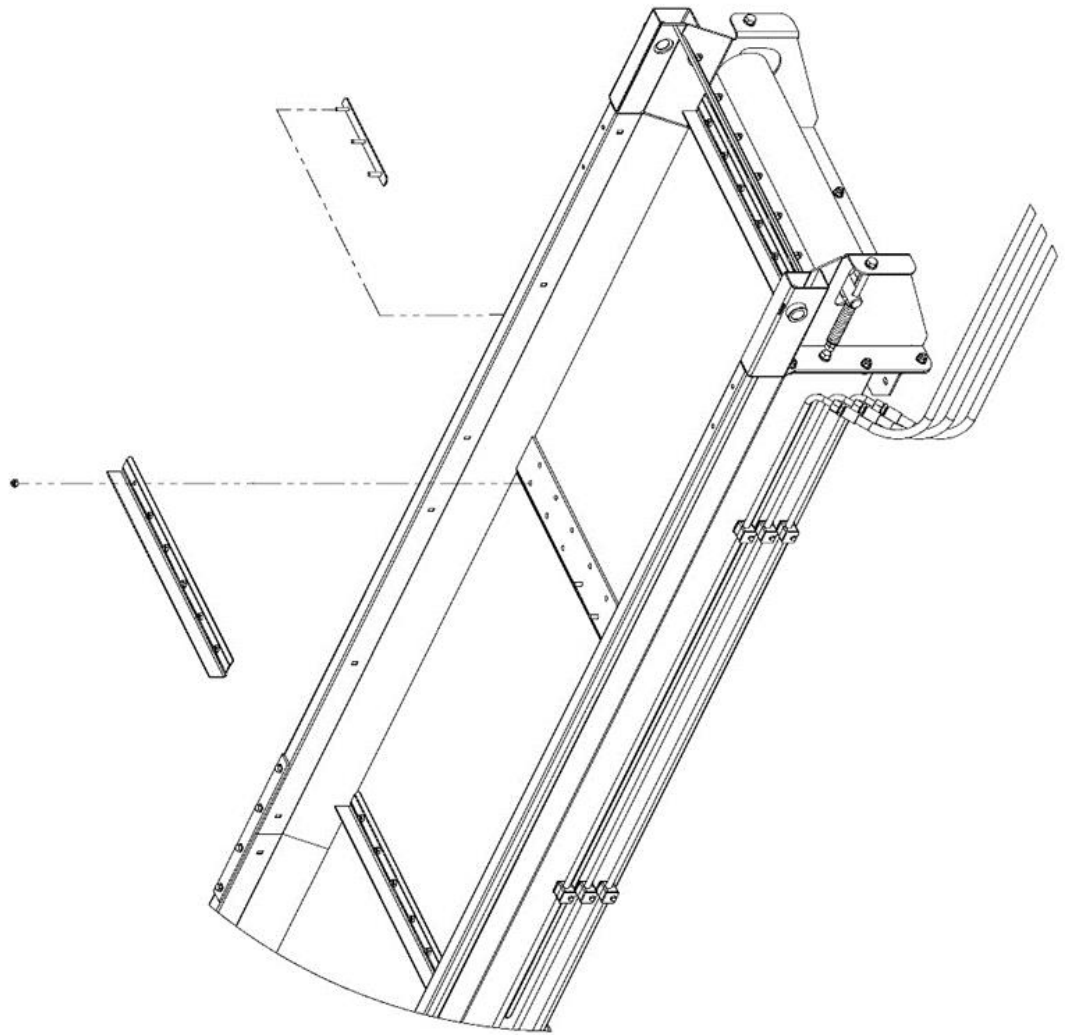
Hakki Pilke XL transportør



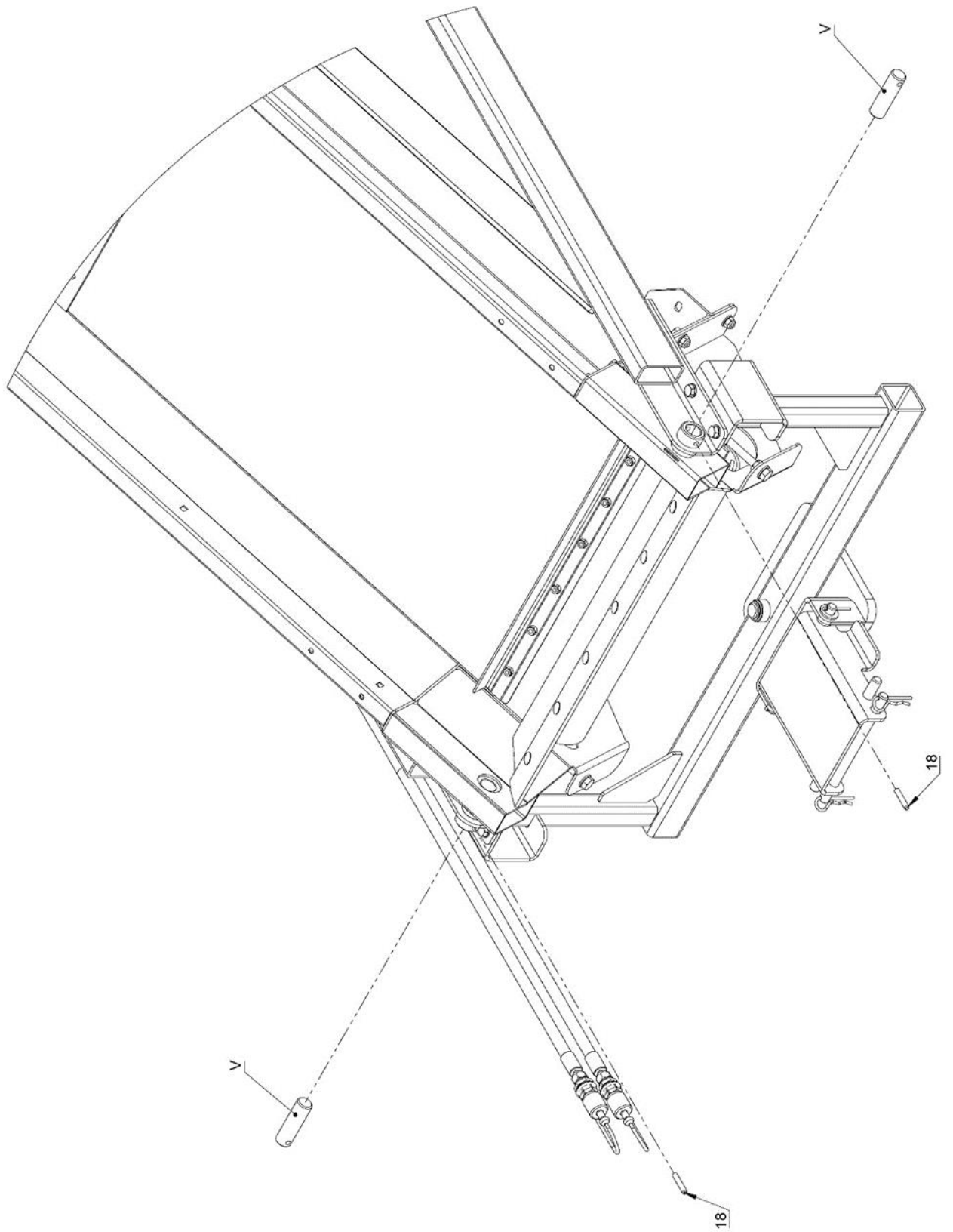
Oversat

version 4-2021

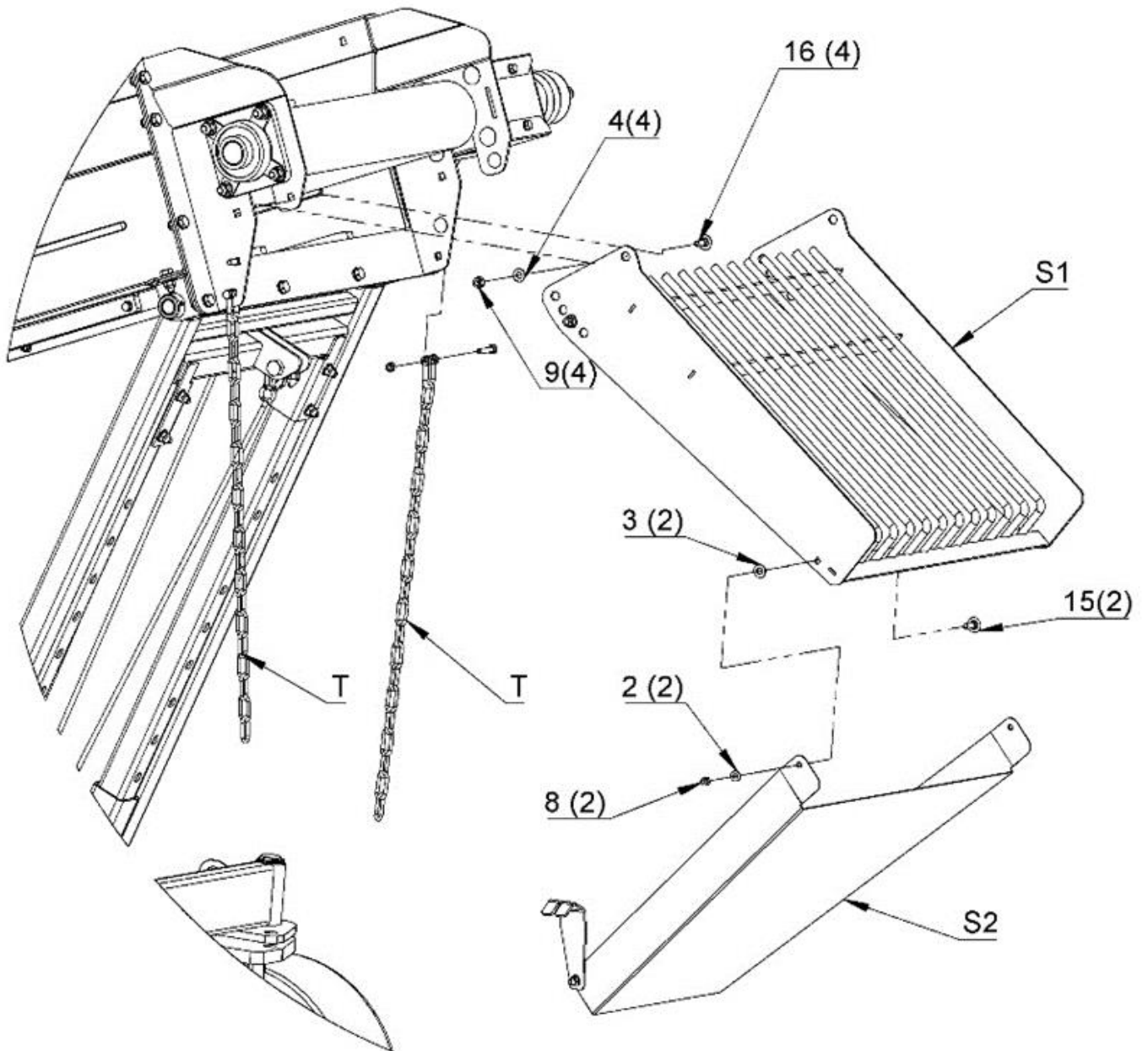
Afsnit 3.



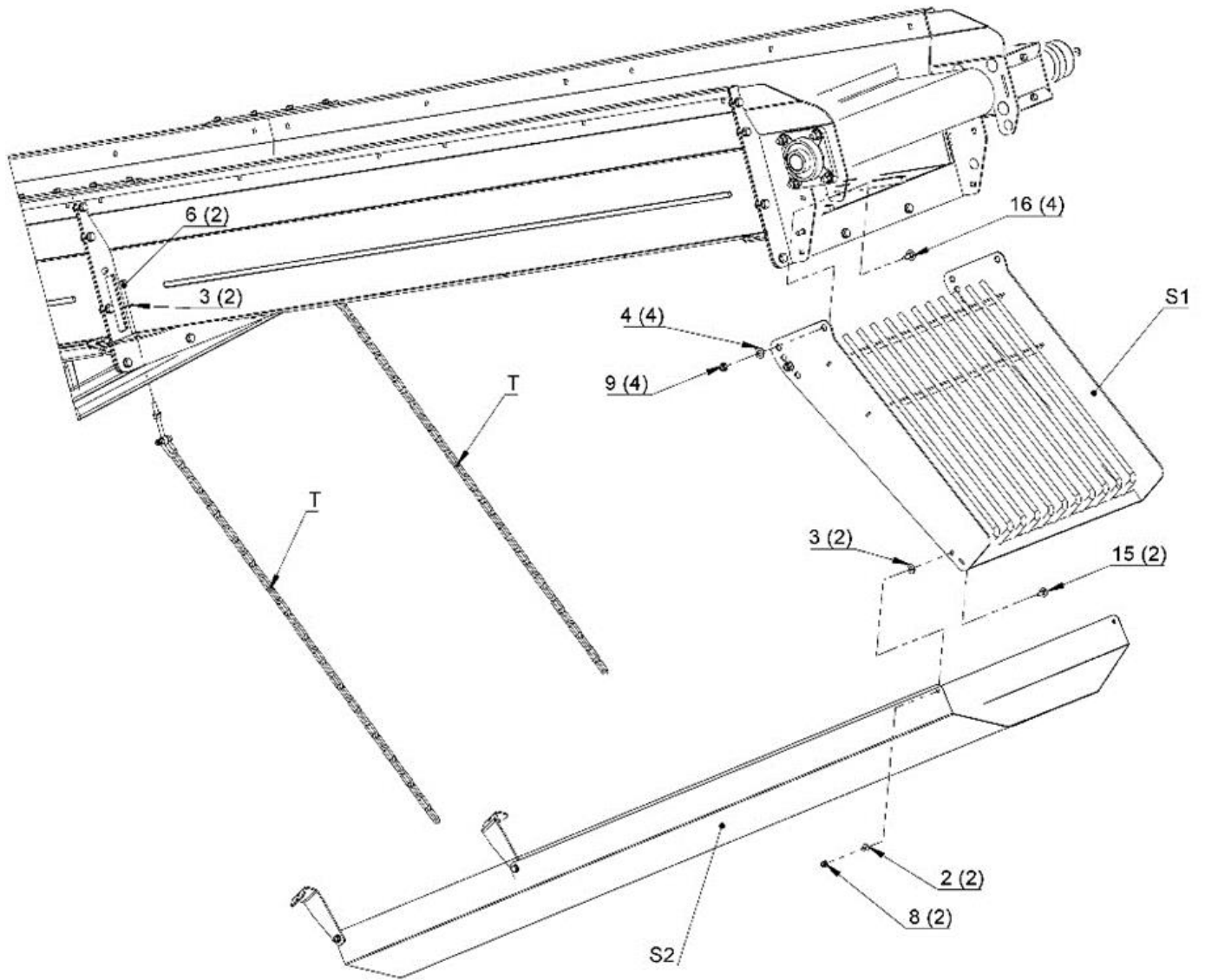
Afsnit 4.



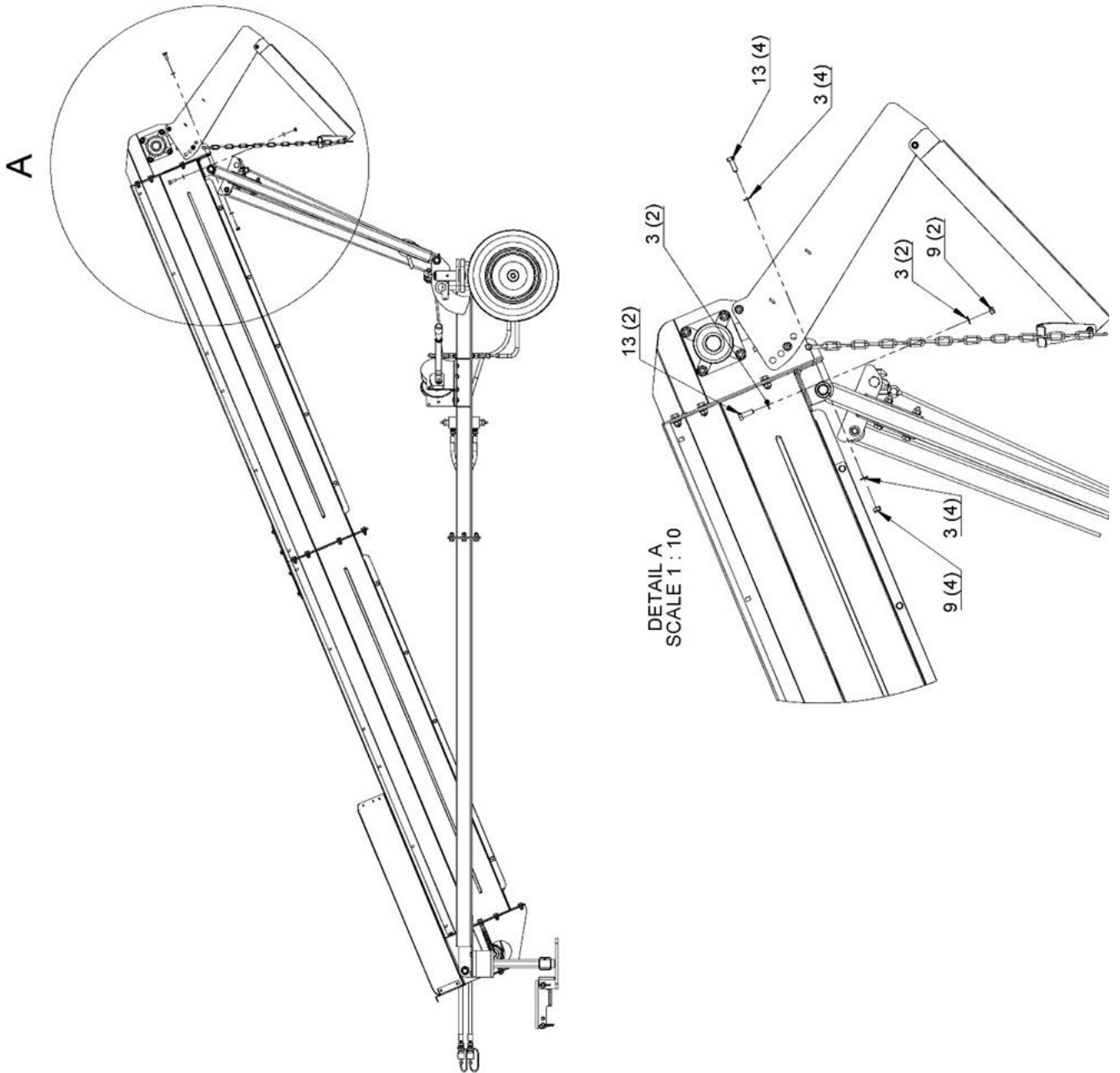
## Afsnit 5.1



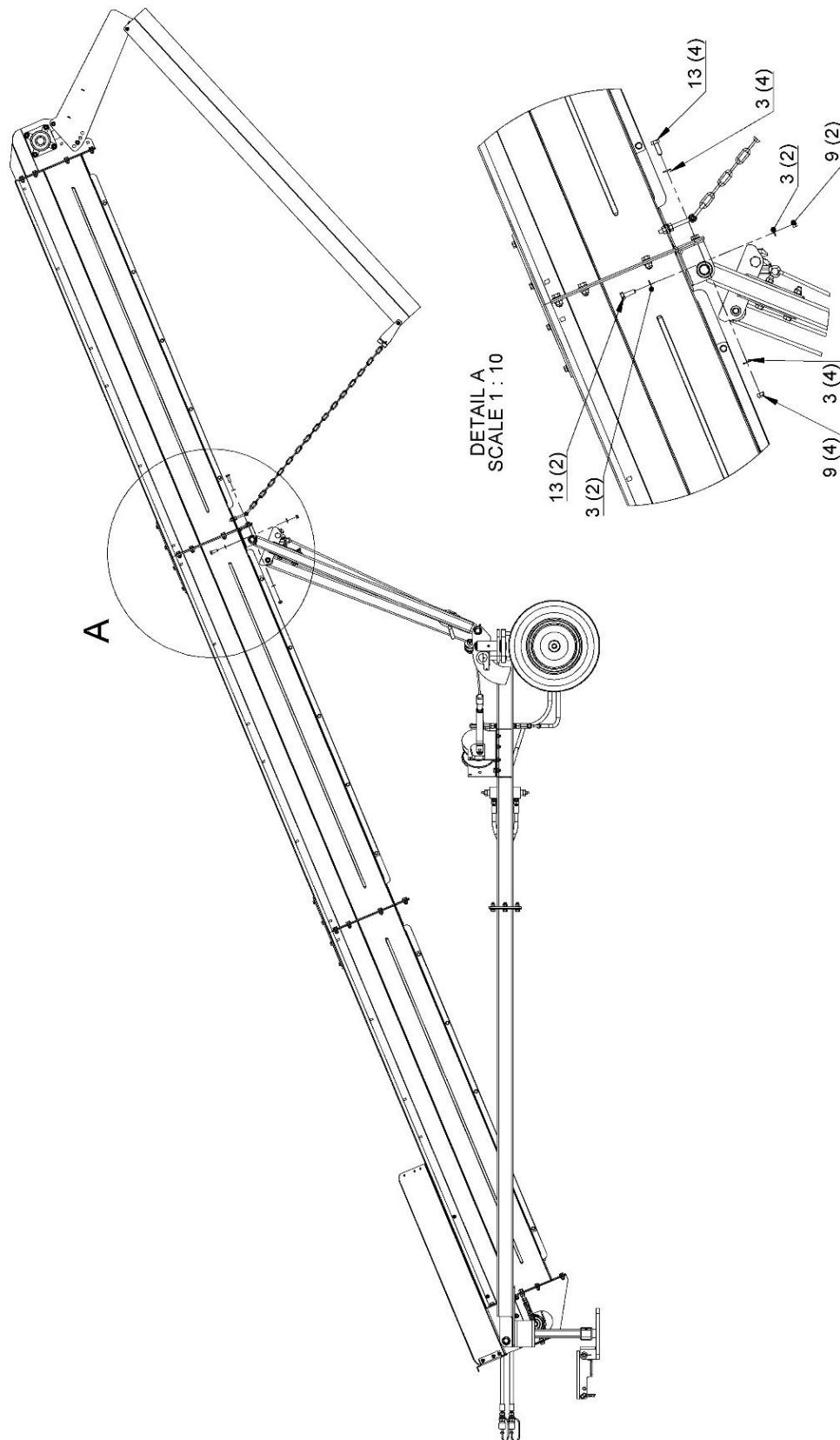
## Afsnit 5.2



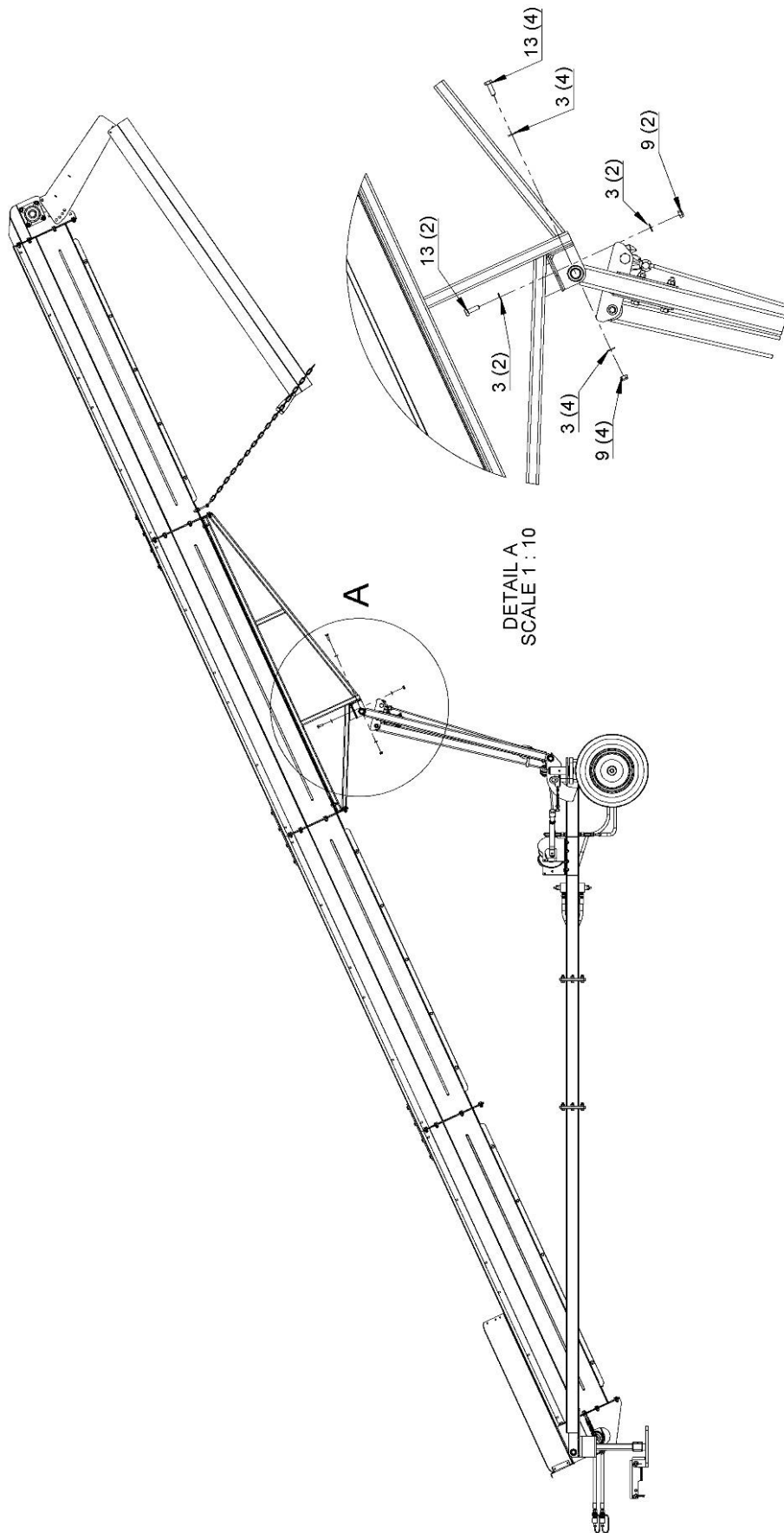
Afsnit 6.1



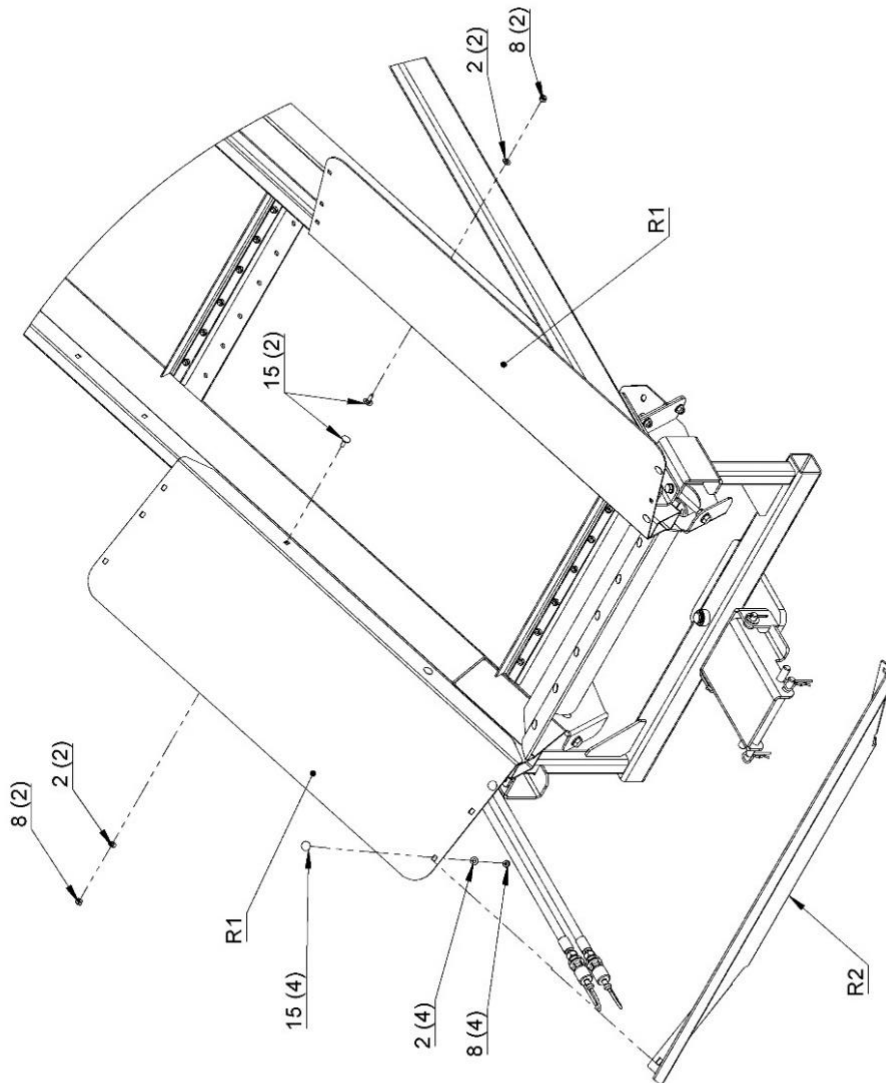
Afsnit 6.2



Afsnit 6.3



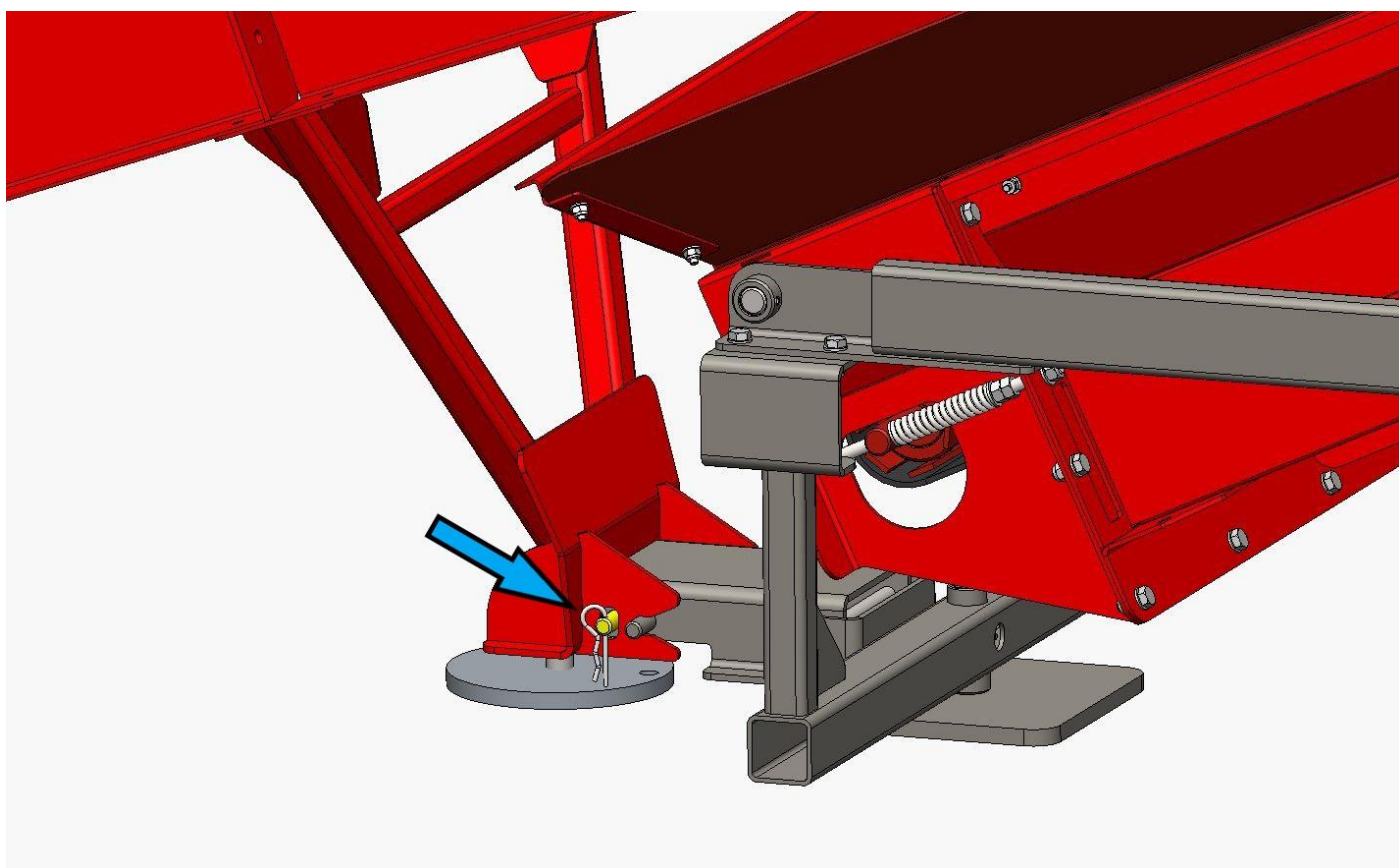
## Afsnit 7.



## 2.3. Tilslutning af transportøren til en brændeprocessor

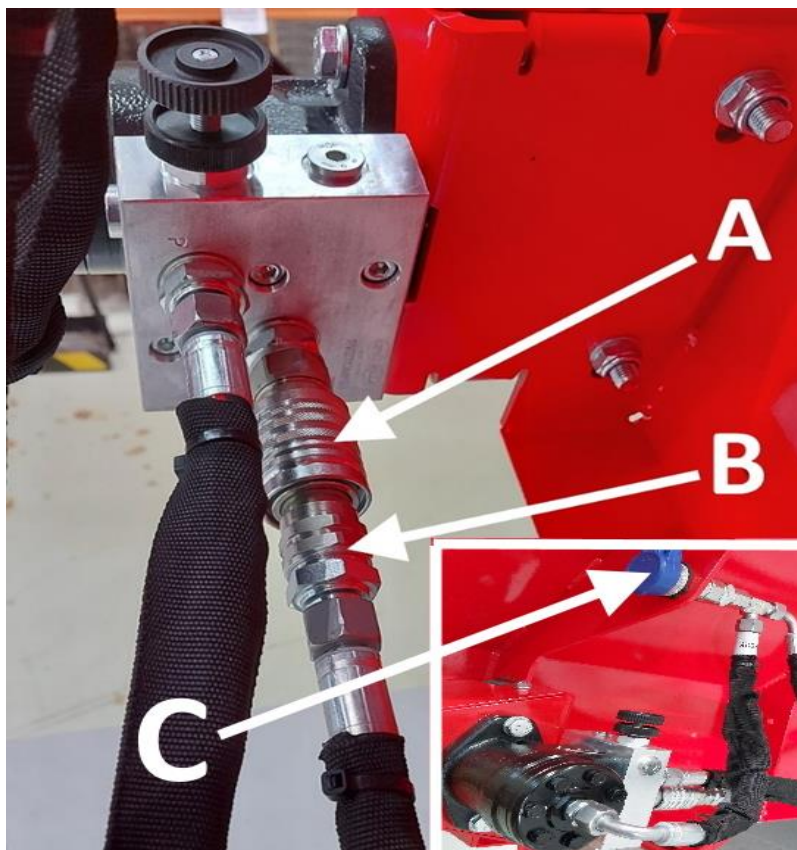
Disse forbindelsesinstruktioner gælder for Hakki Pilke 55 Pro brændeprocessoren. Inden tilslutning af transportøren skal du sikre dig, at den er kompatibel med den Hakki Pilke brændeprocessor, den skal tilsluttes!

1. Forbind transportøren til brændeprocessoren med en stang og stift, som vist på figur 1.

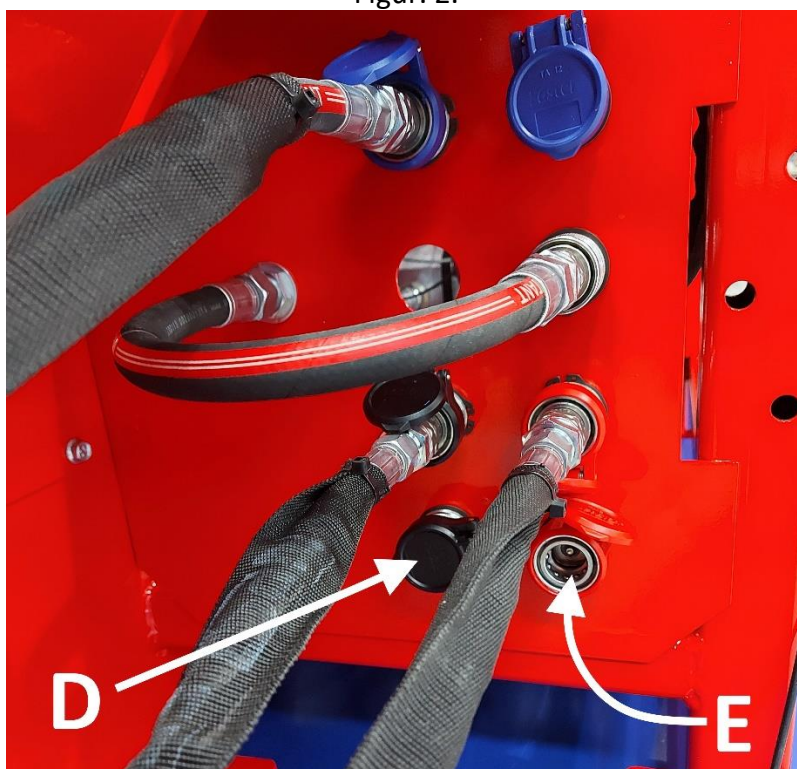


Figur 1.

2. Fjern den hydrauliske slange B (figur 2) fra hurtigkoblingen A, og sæt XL transportørens trykslange til hurtigkoblingen A (figur 2).
3. Forbind den hydrauliske slange B (figur 2) til XL transportørens returslange (hun-hurtigkobling).
4. Forbind XL transportørens overløbsslange til hurtigkoblingen C (figur 2).
5. Forbind transportørens vippemotorslanger til hurtigkoblingerne D og E (figur 2a).



Figur. 2.



Figur 2a.

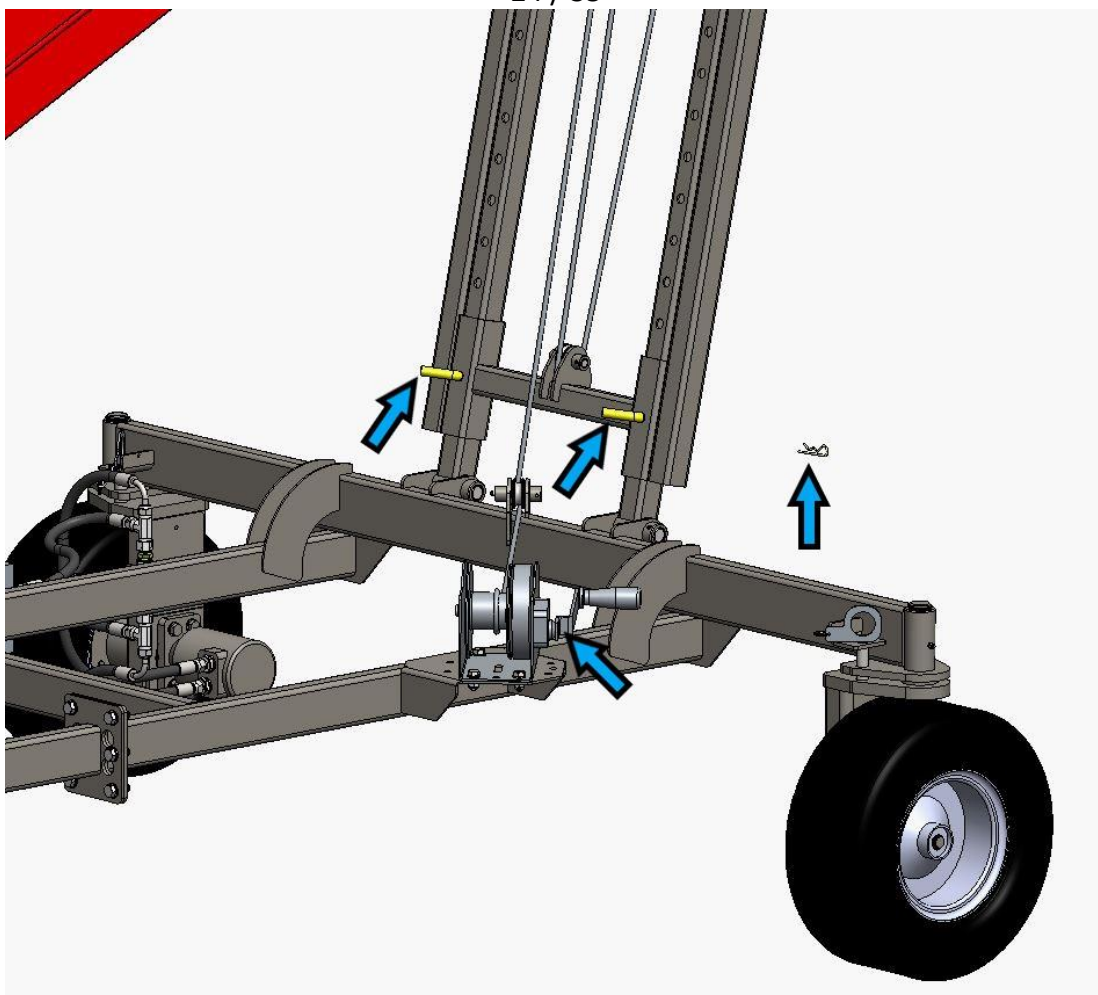
## 2.4. Brug af udfødningstransportøren

Udfødningstransportøren anvendes med kontrolpanelet på Hakki Pilke maskinen.

Udfødningstransportørens kørehastighed kan justeres frit med justeringsskrue C (figur 3). Hvis transportbåndet af en eller anden grund sidder fast, skal transportøren stoppes med håndtag B (figur 1), og maskinen skal lukkes ned, før årsagen fjernes. Hvis problemet opstår i slutningen af transportbåndet (et stykke træ sidder fast mellem transportøren og den mulige forlængertransportør), kan transportbåndet vendes gennem en kort afstand med håndtag B (figur 1).



Figur 3.



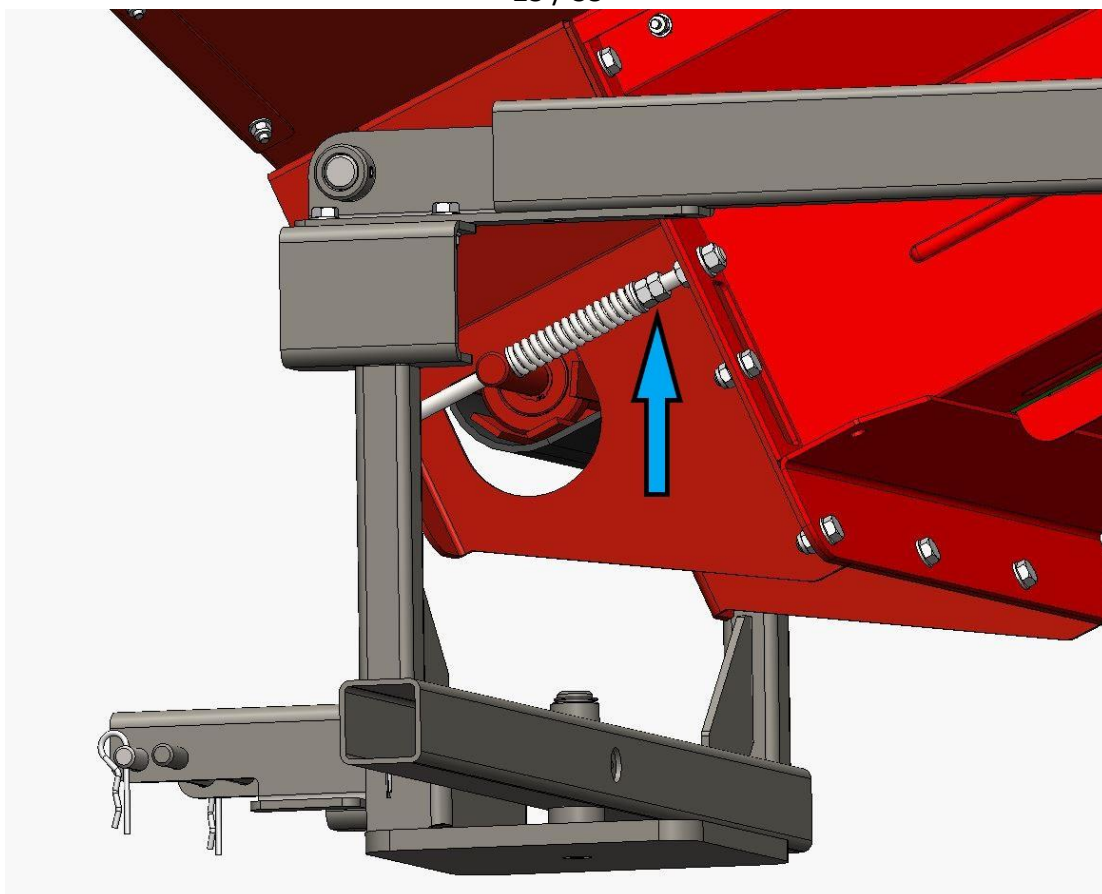
Figur 3a.

Transportørens hældning kan justeres ved at dreje spillet (figur 3a) med uret for at øge transportørvinklen eller mod uret for at reducere vinklen. Inden du bruger spillet, skal du tage låsestængerne og stifterne (2 stk. hver) i figur 3a af. Efter justering skal du altid låse transportøren, så den hviler på låsestængerne og stifterne, ved at indsætte dem i de tættest mulige huller. **Lad aldrig transportøren hænge fra spillet alene!**

## 2.5. Justering af transportbåndet

Transportbåndets stramhed (og tilpasning) kan justeres på følgende måde:

1. Løsn spændingsmøtrikken (øverst) angivet med pilen på figur 4 fra begge sider.
2. Stram/løsn båndet med den nederste møtrik i figur 4 (den samme mængde på begge sider af båndet). Hvis båndet er skævt, skal du løsne møtrikken (i forhold til fjederen) på den side, du vil justere båndet mod.
3. Når transportbåndet er i den korrekte spænding og er korrekt justeret, skal spændemøtrikkerne (figur 4) strammes mod hinanden på begge sider. Bemærk! Stram ikke båndet for meget – fjederen skal have plads til at komprimere og udvide sig. Bemærk! Hvis du løber tør for afstand til at spænde båndet, skal du bruge de andre fastgørelshuller ved forbindelsespunktet.



Figur 4.

Udførdningstransportbåndet kan udskiftes som følger:

1. Løsn båndet i overensstemmelse med instruktionerne herover.
2. Roter forbindelsespunktet omtrent til transportørens midterpunkt.
3. Fjern forbindelsespladens bolte og fjern det gamle bånd.
4. Monter det nye bånd i omvendt rækkefølge.

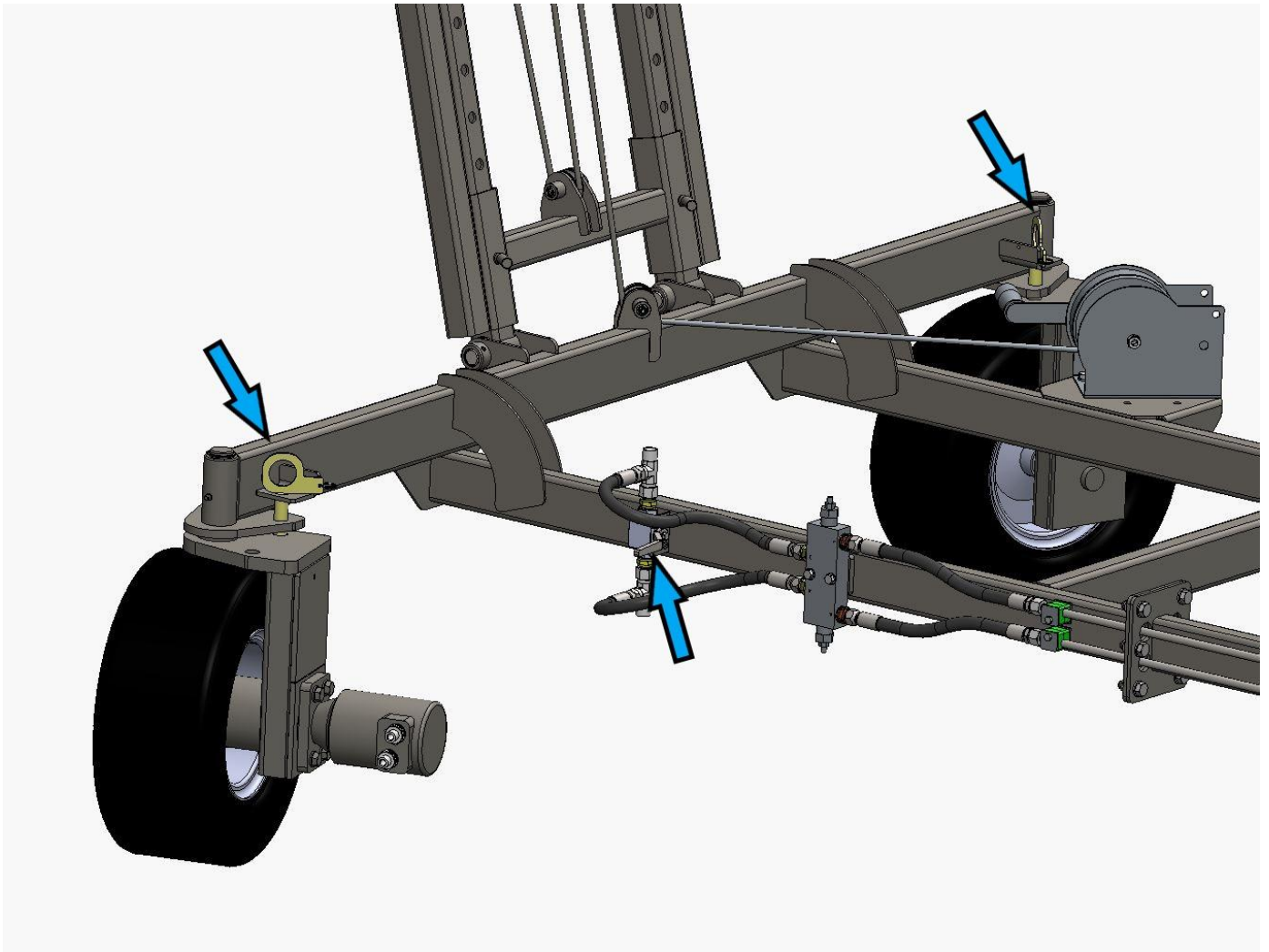
## 2.6.Vending af transportøren

XL transportøren kan drejes til siden ved hjælp af brændeprocessorens hydraulik (f.eks. Hakki Pilke 55 Pro). **Transportørhjulene og oliestrømningsventilen skal drejes til den korrekte position, inden transportøren drejes!**

Drej hjulene og ventilen til drejepositionen på følgende måde:

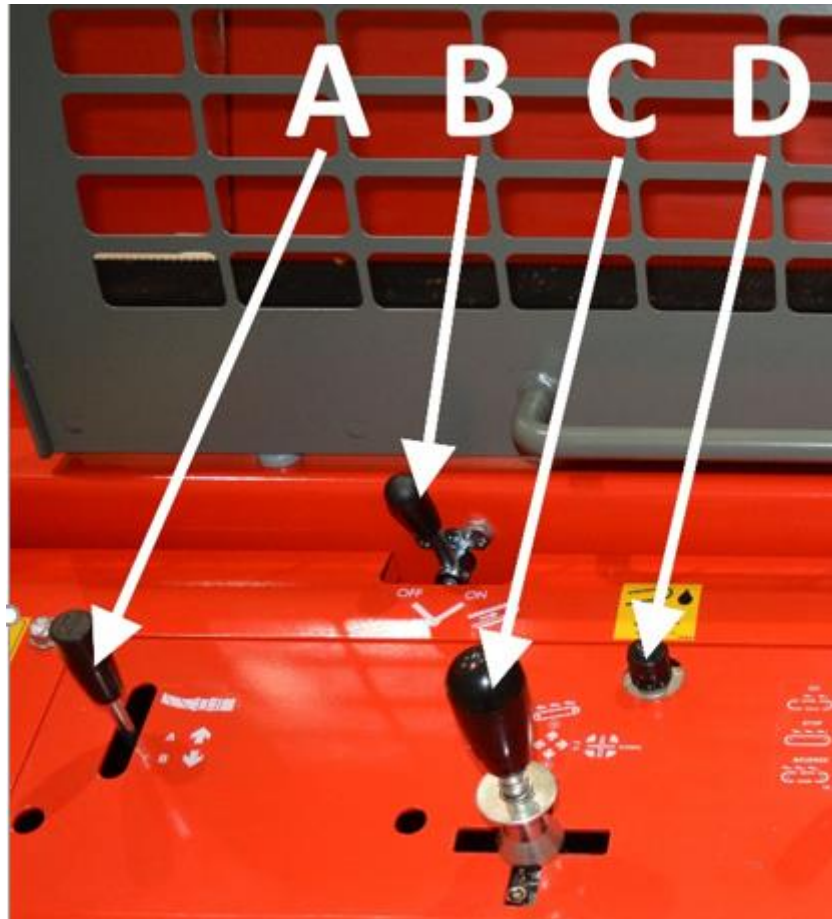
1. Løft hjullåsestængerne (figur 5) til den øverste position, og drej hjulene til den korrekte position, som vist i figur 5.
2. Lås stængerne angivet med pilen (2 stk.) til den nederste position, som låser hjulene til drejepositionen.

3. Drej ventilen angivet med en pil i figur 5 til den horisontale position, så der kan strømme hydraulisk olie ind i hjulets drivmotor.



Figur 5.

Du kan derefter dreje transportøren til venstre/højre med f.eks. Hakki Pilke 55 Pro brændeprocessorens hydraulik ved at trykke/skubbe håndtag C (figur 6).



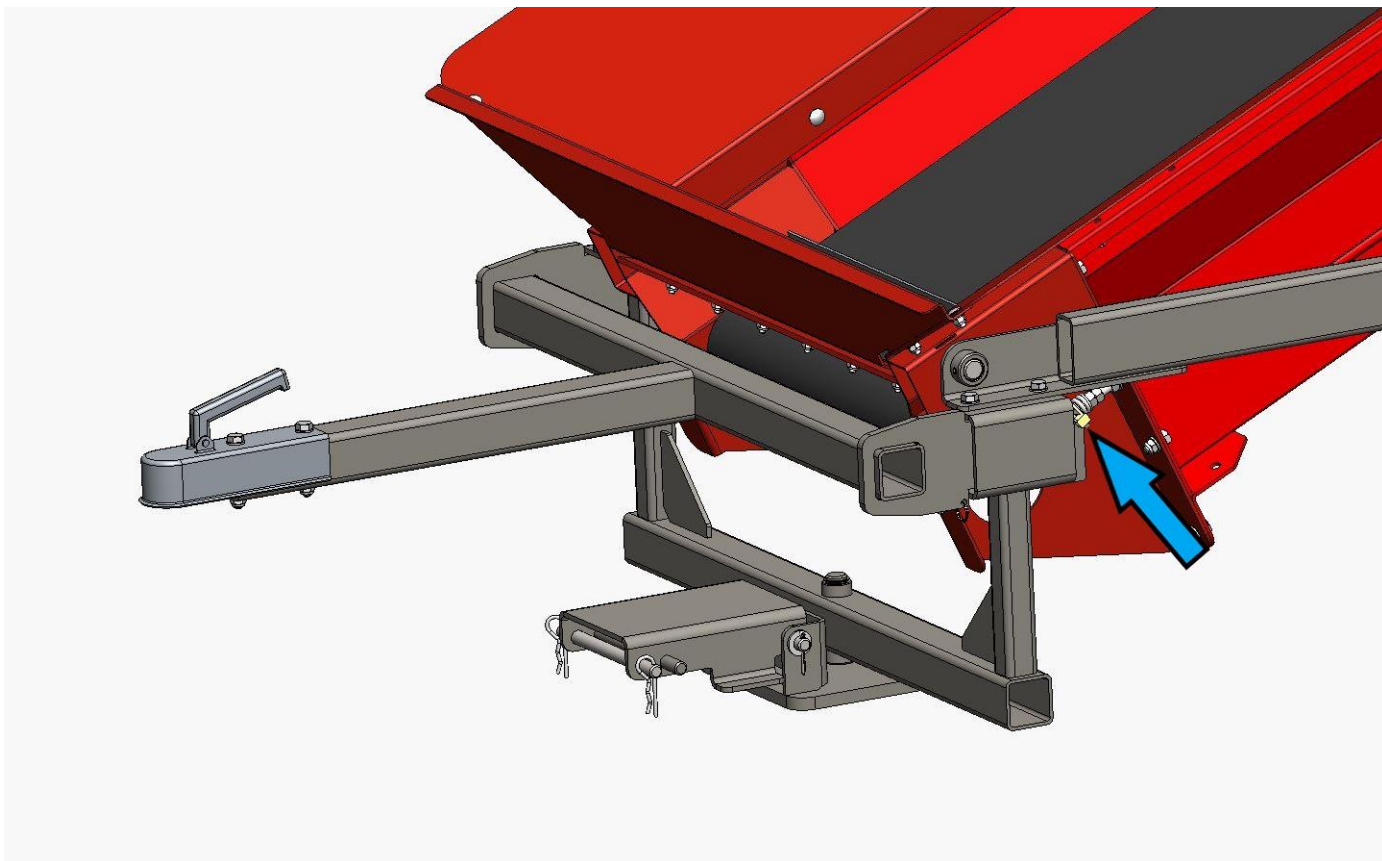
Figur 6.

## 2.7. Transport af transportøren

Transportøren kan transporteres på dens hjul over korte afstande i f.eks. gårdområder. Det er forbudt at bugser transportøren på offentlige veje!

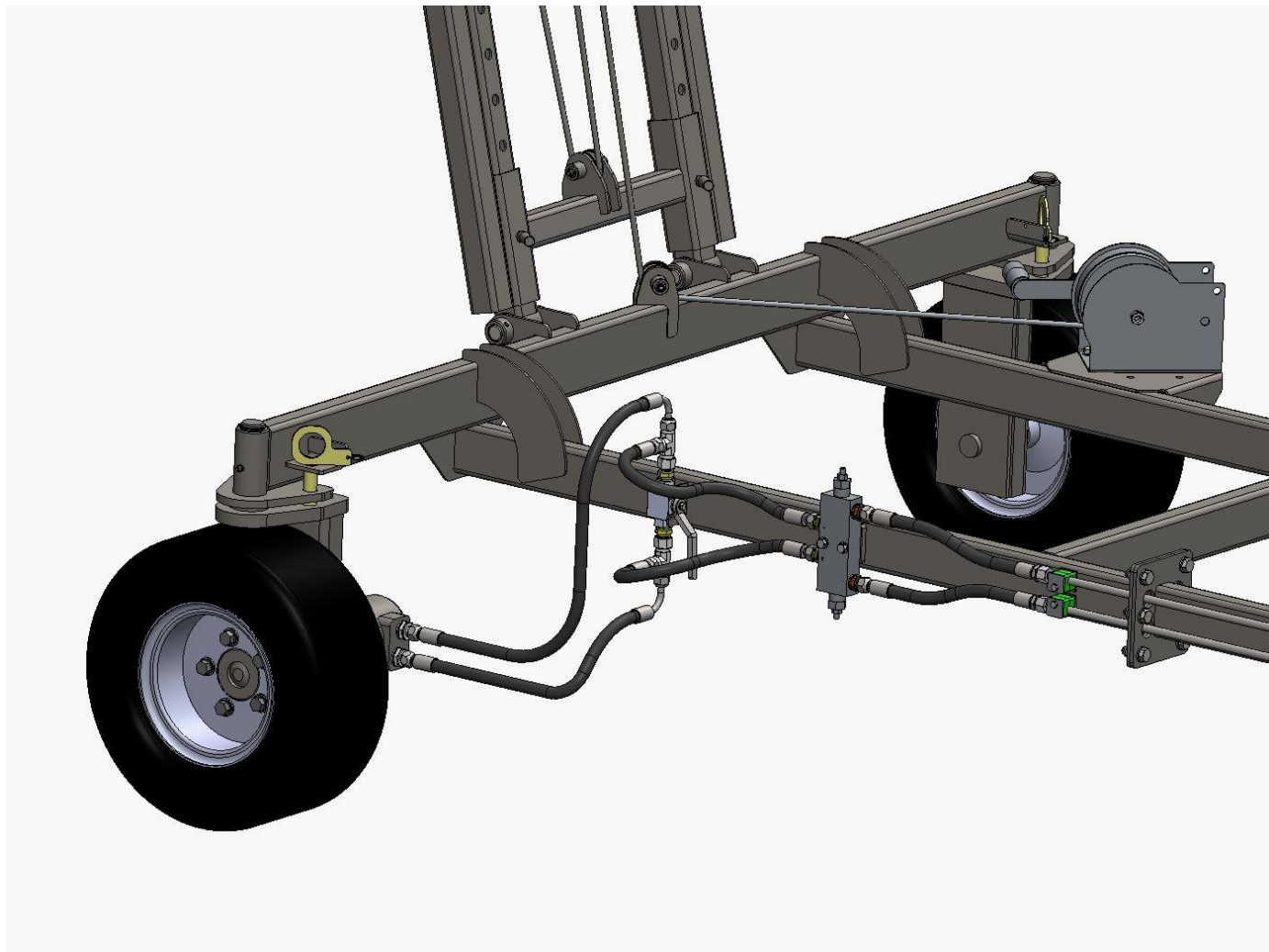
Sæt transportøren i transportposition på følgende måde:

1. Kobl transportøren fra brændeprocessoren ved at fjerne stangen og stiften vist i figur 2.
2. Installer transportørens trækstang, som vist i figur 7, og lås låsestiften angivet med en pil (begge sider).



Figur 7.

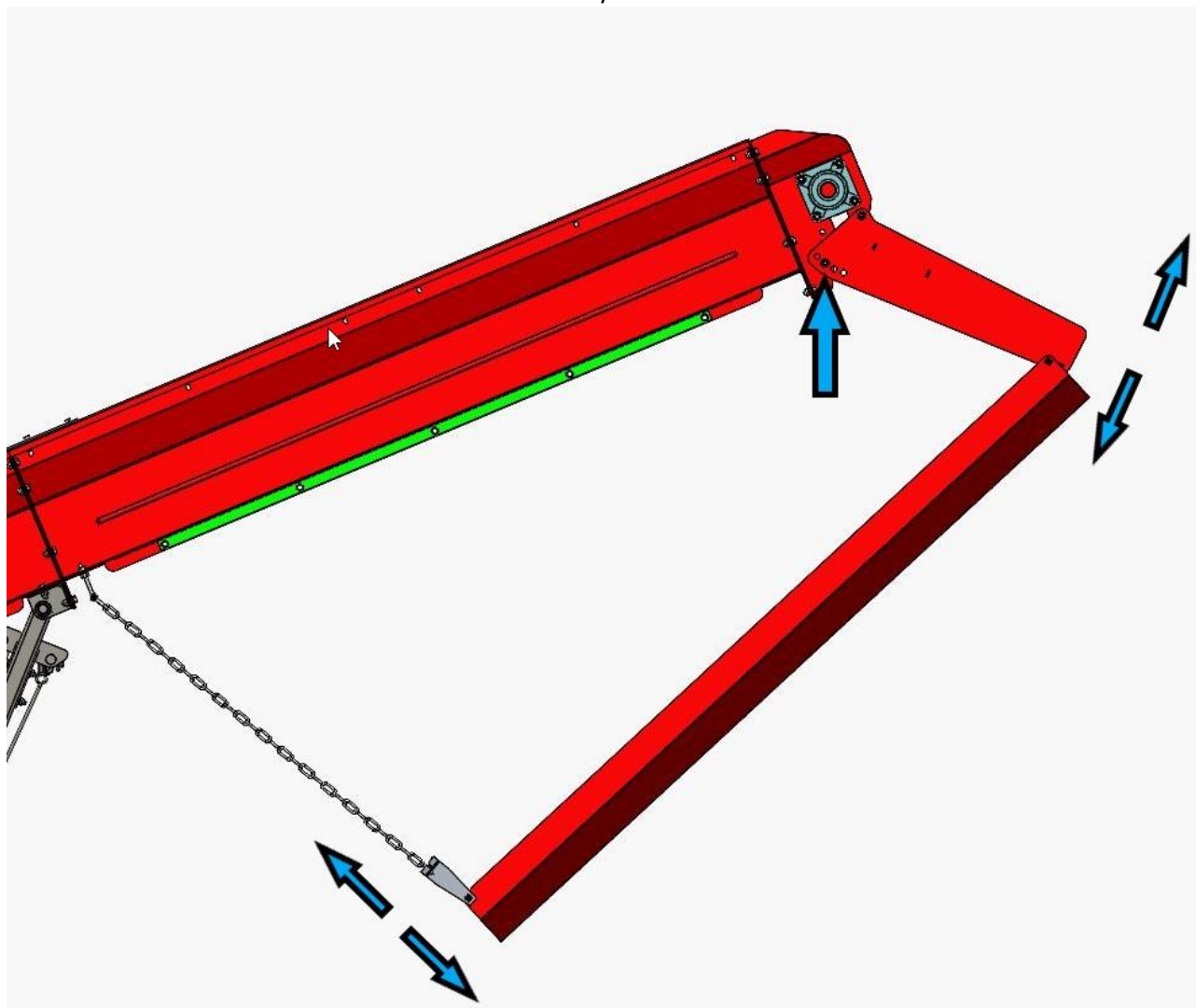
3. Ret transporthjulene ud og lås dem på plads med låsestængerne, som vist i figur 8.
4. Drej ventilen i figur 8 til den nederste position, så den hydrauliske olie kan strømme frit ind i hjulets hydrauliske motor.



Figur 8.

## 2.8. Justering af sigte til fjernelse af snavs

Sigten til fjernelse af snavs kan justeres til fire forskellige positioner ved at skifte skruerne i figur 8a (begge sider) til et andet hul. Vinklen af pladen til fjernelse af snavs kan ændres med kædeledene.



Figur 8a.

## 2.9. Efter brug

5. Når du er færdig med at fremstille brænde, skal du stoppe udføringstransportøren og fjerne brændet fra transportøren.
6. Kontroller, at maskinen ikke er beskadiget.
7. Kontroller, at maskinen kan flyttes sikkert væk fra det processerede brænde.
8. Rengør maskinen.


Hvis du ikke skal bruge brændeprocessoren i et stykke tid, skal du gøre følgende:

9. Opbevar maskinen i henhold til instruktionerne i afsnit 2.13.

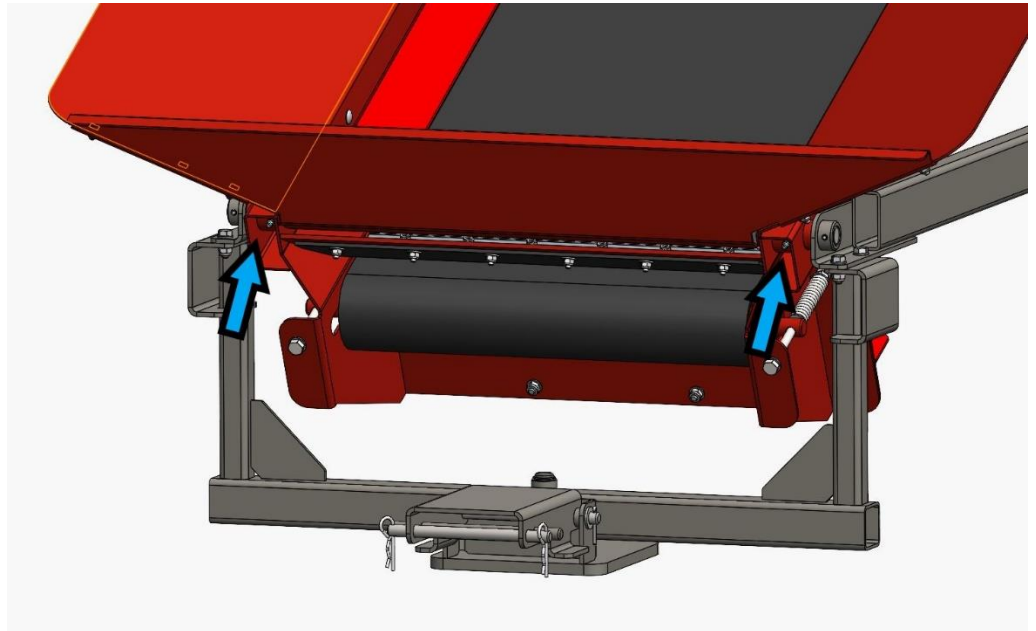
## 2.10. Vedligeholdelse af maskinen

Maskinen skal afbrydes fra strømforsyningen inden nogen form for vedligeholdelse, justering, udskiftning eller rengøring. Brug kun reservedele, der leveres af producenten eller din forhandler. Hvis maskinens beskyttelsesskærme skal fjernes med henblik på vedligeholdelse, skal de altid sættes på igen, inden maskinen aktiveres. Efter vedligeholdelse og justering skal maskinen testkøres i henhold til instruktionerne i afsnit 4.1.

## 2.11. Smøring

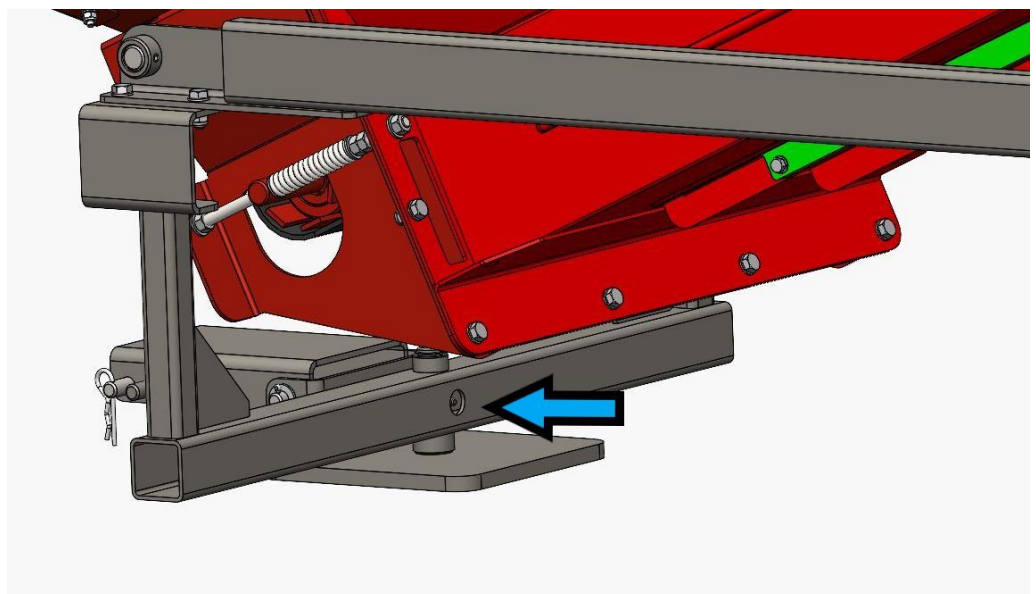
Alle andre smørepunkter på maskinen er markeret med et  mærke, der vises i figurene herunder.

1. Nipler på bundrulle (2 stk., figur 9).



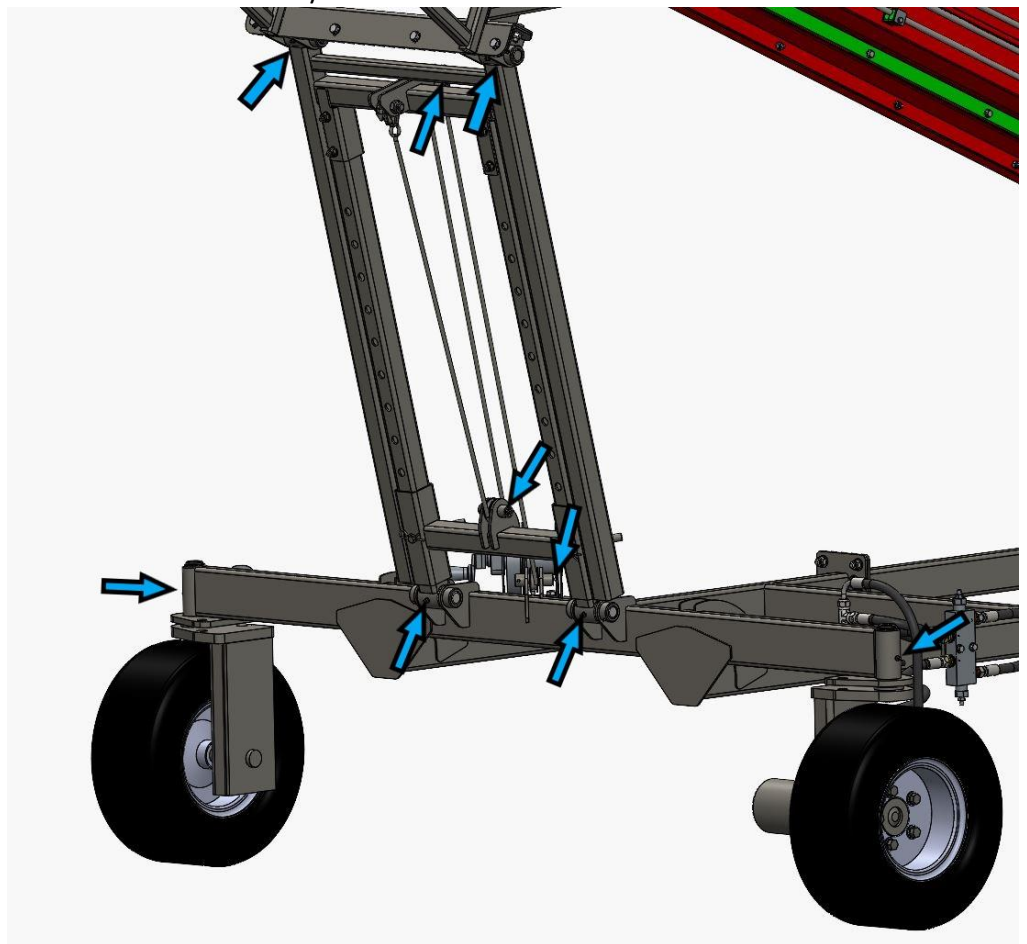
Figur 9.

2. Nippel vendeenhed på (1 stk., figur 10).



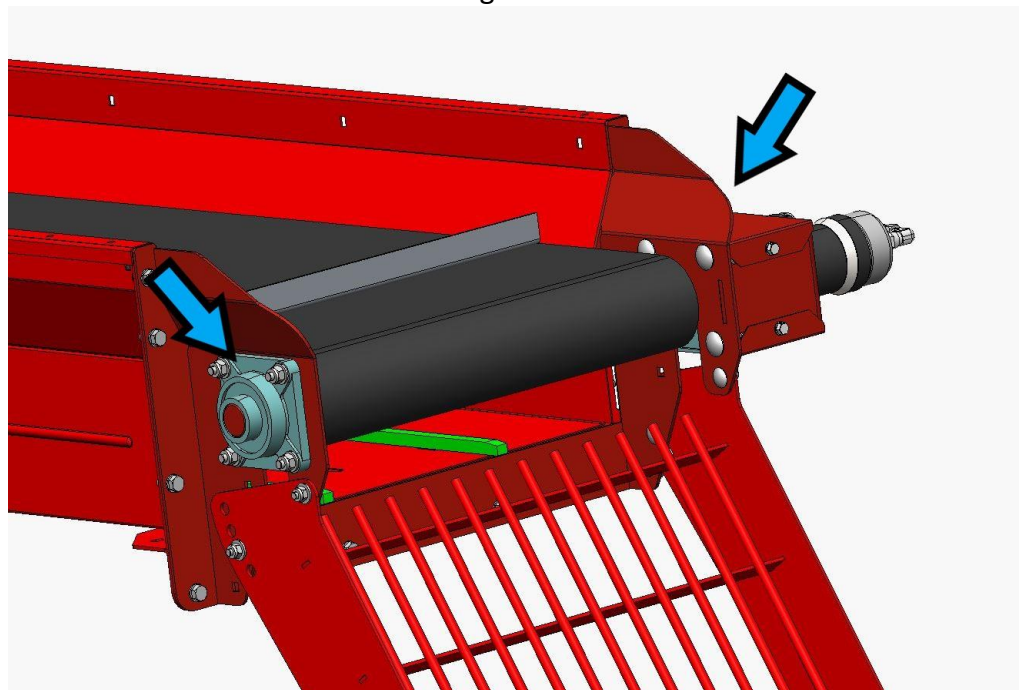
Figur 10.

3. Nipler på løfteenhed (9 stk., figur 11).



Figur 11.

4. Nipler på toprulle (2 stk., figur 12).



Figur 12.

### **2.12. Vask og rengøring**

Eventuelt løst snavs og savsmuld kan fjernes fra maskinen med f.eks. trykluft. Maskinen kan også vaskes med en højtryksrenser, så længe vandstrålen ikke rettes direkte mod lejerne eller det elektriske udstyr.

Sørg altid for, at maskinen og arbejdsområdet er tilstrækkeligt rene under drift. Maskinen skal altid rengøres efter brug. Rengør maskinen med passende intervaller og altid inden langvarig opbevaring af maskinen. Efter vask skal brændeprocessoren smøres i henhold til instruktionerne i afsnit 6.

### **2.13. Opbevaring**

Selvom maskinen er beregnet til udendørs brug, skal den tildækkes og opbevares på et overdækket sted eller indendørs. Inden langvarig opbevaring skal maskinen først rengøres og derefter vaskes i henhold til instruktionerne i afsnit 9 og smøres i henhold til afsnit 6.

### 3. Garantivilkår

**“Garantivilkår træder i kraft, når du registrerer dig som kunde i extranet-tjenesten.”**

Garantien gælder for den oprindelige køber i 12 måneder fra købsdatoen, men gælder ikke over 1000 driftstimer.

Kontakt altid forhandleren af maskinen, inden du foretager procedurer i forhold til garantien.

Der skal **øjeblikkeligt** sendes et skriftligt garantikrav til forhandleren, når der opdages en fejl. Hvis fejlen vedrører en beskadiget del eller komponent, bør der om muligt sendes et billede af den beskadigede del eller komponent til forhandleren, så fejlen kan identificeres. Når køberen indsender et garantikrav, skal vedkommende altid inkludere maskinens type og serienummer i kravet og fremvise en kvittering, der indeholder købsdatoen. Garantikrav skal sendes til en autoriseret forhandler.

#### Hvad garantien dækker

- Dele beskadiget under normal brug på grund af fejl i materialet eller udførelsen.
- Rimelige reparationsomkostninger i overensstemmelse med aftalen mellem forhandleren eller køberen og producenten. Defekte dele vil blive udskiftet med nye. En eller flere defekte dele, der udskiftes på grund af en materiel fejl, skal returneres til producenten via forhandleren.

#### Hvad garantien ikke dækker

- Skader forårsaget af normalt slid (såsom savklinger og bånd), forkert brug eller manglende overholdelse af brugsvejledningen.
- Skader forårsaget af manglende overholdelse af vedligeholdelses- eller opbevaringsprocedurer beskrevet i brugsvejledningen.
- Skader opstået under transport.
- Skæreklinger, kileremme og olie samt normale justerings-, pleje-, vedligeholdelses- eller rengøringsprocedurer.
- Fejl i en maskine, på hvilken køberen har udført eller bestilt strukturelle eller funktionelle ændringer i en sådan grad, at maskinen ikke længere kan betragtes som svarende til den originale maskine.
- Andre potentielle omkostninger eller økonomiske forpligtelser som følge af ovenstående procedurer.
- Indirekte omkostninger.
- Rejseomkostninger som følge af garantiomfattede reparationer.
- Garantien for dele, der udskiftes under maskinens garantiperiode, udløber samtidig med maskinens garanti.
- Garantien bortfalder, hvis ejerskabet af maskinen overføres til en tredjepart under garantiperioden.
- Garantien bortfalder, hvis nogen af maskinens pakninger er brudt.

Hvis en fejl eller defekt rapporteret af kunden viser sig ikke at være dækket af garantien, har producenten ret til at opkræve kunden for identifikationen og en eventuel reparation af fejlen eller defekten i overensstemmelse med producentens aktuelle prisliste.

Dette garantibevis angiver vores fulde ansvar og forpligtelser og udelukker alle andre ansvarsområder.

## 7. Inkorporeringserklæring for delmaskiner

(Maskindirektiv 2006/42/EF, bilag II B)

Producent: TP Silva Oy

Adresse: Valimotie 1, FI-85800 Haapajärvi, Finland

Navn og adresse på den person, der er bemyndiget til at udarbejde den tekniske fil:

Navn: Timo Jussila

Adresse: Valimotie 1, FI-85800 Haapajärvi, Finland

Den førnævnte person garanterer, at

Hakki Pilke XL transportør, brændetransportør (tilbehør til Hakki Pilke brændeprocessor)

Serienummer: .....

- er i overensstemmelse med de gældende regler i maskindirektivet (2006/42/EF).

Denne delenhed må kun forbindes til en kompatibel Hakki Pilke brændeprocessor.

Sted og dato: Haapajärvi 1. april 2021

Underskrift:



Anssi Westerlund  
Forretningsdirektør