

HakkiFeed

422

Hydrauliskt hjälpbord

- Instruktioner för drift, montering och service
- Reservdelsbok
- EU-försäkran om överensstämmelse
- Säkerhetsanvisningar
- Garantivillkor



Maskinen får absolut inte användas av personer som inte har tagit del av dessa instruktioner!

MAASELÄN KONE OY
Valimotie 1, 85800 Haapajärvi
tfn 08-7727300
info@hakkipilke.fi
www.hakkipilke.fi

Innehållsförteckning

1. Allmän information	3
1.1. Inledning.....	3
1.2. Maskinens användningsändamål	3
1.3. Driftförhållanden	3
1.4. Säkerhetsanvisningar	3
2. Mottagning och montering för drift	4
2.1. Mottagningskontroll.....	4
2.2. Monteringsanvisningar.....	4
2.3. Lyfta och flytta maskinen	4
2.4. Maskinens huvuddelar	5
3. Styrfunktioner och ibruktagande	5
3.1st Förbereda maskinen för drift och transport	5
3.1.1. Inställningar.....	5
3.1.2. Anslutning av hydrauliken.....	6
4. Använda maskinen	6
4.1. Provköra maskinen	6
4.2. Lasta ved på hjälpbordet	7
5. Service av maskinen	7
5.1. Spänna bultar	7
5.2. Smörjning.....	7
5.3. Tvätt och rengöring	9
6. Förvaring	9
7. Servicetabell.....	9
8. Störningar och åtgärder	9
9. Monteringsanvisningar och bilder på reservdelar	10
9.1. Lista över maskinens delar	10
9.2. Monteringssteg	11
10. Garantivillkor.....	18
11. Försäkran för inbyggnad av en delvis fullbordad maskin	19

1. Allmän information

1.1. Inledning

Syftet med den här bruksanvisningen är att säkerställa att maskinen används på det sätt som tillverkaren har avsett och med beaktande av säkerheten. Alla som använder maskinen eller arbetar i närheten av den ska omsorgsfullt läsa bruksanvisningen.

Innan arbetet påbörjas ska användaren känna till maskinens manöverdon och säkerhetsanordningar samt kontrollera att de fungerar.

Mer information om Maaselän Kone Oy:s produkter hittar du på vår webbplats www.hakkipilke.fi.

Förvara bruksanvisningen i maskinens omedelbara närhet.

1.2. Maskinens användningsändamål

Hjälpbordet HakkiFeed 422 är avsett för förflyttning av stockar eller vedträn till vedmaskinen Hakki Pilke. Det är förbjudet att hantera vidareförädlad virke, till exempel byggnadsmaterial, med maskinen.

Diametern på stockarna som ska hanteras får vara högst 40 centimeter, och detta mått får inte överskridas. De stockar som placeras på bordet får vara högst fyra meter långa, men ska vara minst två meter långa.

Maskinmodeller och basuppgifter

Maskinmodell	HakkiFeed 422 (tilläggsutrustning, Hakki Pilke)
Drivkraft	Hakki Pilke-vedmaskinens hydraulik (max. 200 bar, max. 16 l/min.)
Vikt	330 kg
Höjd/bredd/längd	(mm)
Stockarnas max. diameter	40 cm
Stockarnas max./min. längd	4 000–2 000 mm
Max. lastkapacitet	2 000 kg

Maskinens serienummer, tillverkningsår, vikt och modell finns på den grå typskylten på maskinens ram. (Bild)

1.3. Driftförhållanden

- Temperaturgränserna för användning av maskinen är -20 till +30 °C. Vintertid ska användaren säkerställa att det inte förekommer halkrisk på arbetsområdet.
- Arbetsområdet ska vara plant och rengjort från onödiga föremål. Obehöriga får inte vistas på området. Arbetsområdet ska vara tillräckligt upplyst.

1.4. Säkerhetsanvisningar

- Maskinen är avsedd att manövreras av en person åt gången. Riskzonen runt maskinen är tio meter.
- Det är förbjudet för personer under 18 år att använda maskinen.
- Maskinens användare ska säkerställa att användningen av maskinen inte ger upphov till farliga situationer för utomstående och att det inte finns obehöriga personer inom riskzonen.
- Maskinen får inte användas av personer som är trötta eller påverkade av alkohol eller droger.
- Maskinen får inte användas av personer som inte har läst och förstått maskinens bruksanvisning.

- Maskinen är avsedd endast för förflyttning av stockar till vedmaskinen Hakki Pilke.
- Användaren får inte ändra maskinens konstruktion eller funktion och inte heller ta bort skydd från maskinen.
- Användaren ska använda hörselskydd, kläder som inte är för lösa, arbetshandskar, skyddsglasögon och skyddsskor.
- Innan maskinen startas ska användaren kontrollera att maskinen och dess skydd är felfria.
- Maskinen ska lösgöras från kraftkällan vid rengöring och service.

2. Mottagning och montering för drift

2.1. Mottagningskontroll

Förstör förpackningsmaterialet på ett miljövänligt sätt.

Kontrollera att maskinen inte har skadats under transporten och att alla delar som hör till förpackningen finns med. Kontakta återförsäljaren omedelbart om du upptäcker brister eller skador.

2.2. Monteringsanvisningar

Hjälpbordet kan levereras färdigt monterat eller förpackat. Om bordet vid leveransen är förpackat ska det monteras före idrifttagning av en person med tillräcklig yrkeskompetens och i enlighet med monteringsanvisningarna.

2.3. Lyfta och flytta maskinen

Försäkra dig innan maskinen flyttas om att traktorns eller truckens förflyttnings- och lyftkapacitet är tillräcklig med tanke på maskinens vikt. Kontrollera att lyftgafflarna är tillräckligt långa, så att gafflarnas ändar vilar säkert under båda rambalkarna (bild 1). Bordet får lyftas endast när det är tomt och vid lyftpunkterna enligt **Bild 1**.

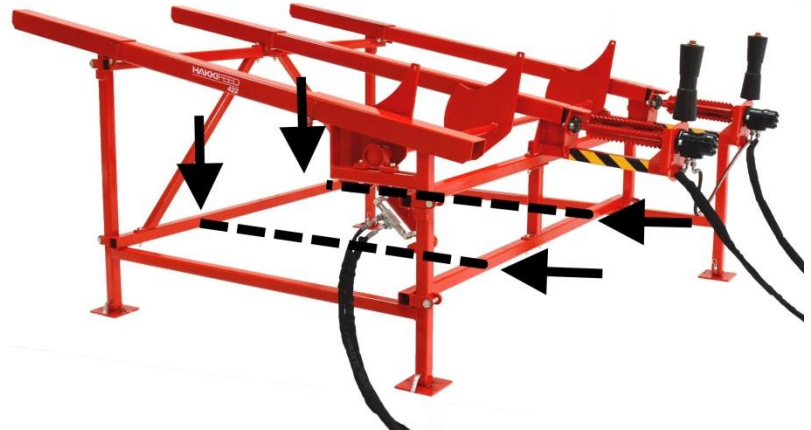
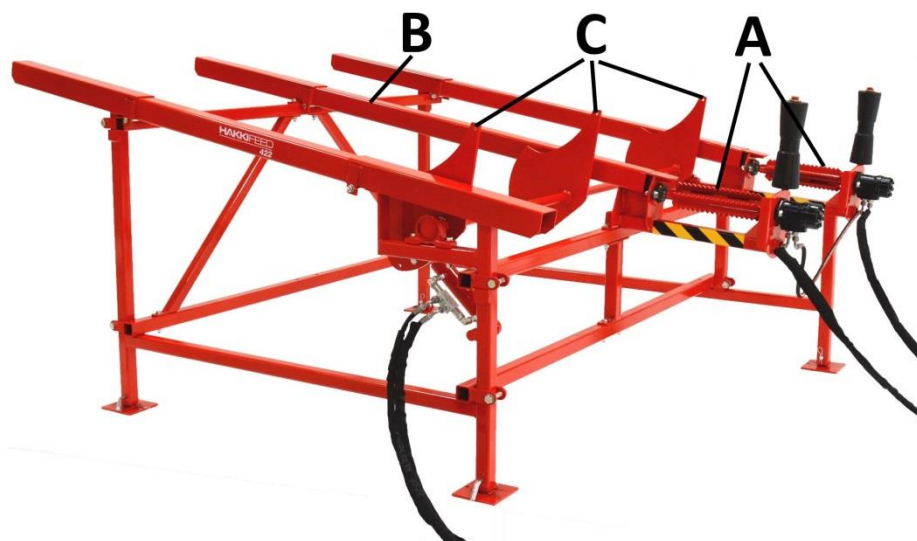


Bild 1. Maskinens lyftpunkter

Obs! Om du lyfter maskinen på fel sätt kan den skadas eller orsaka en farlig situation.

2.4. Maskinens huvuddelar

HakkiFeed 422 är en hydrauliskt styrd tilläggsutrustning till vedmaskinen Hakki Pilke, vilket innebär att maskinens samtliga funktioner styrs hydrauliskt med manöverspakarna på Hakki Pilke-vedmaskinens styrenhet.



- A. Matarvalsar
- B. Vedbord
- C. Matare

Bild 2. Maskinens huvuddelar

3. Styrfunktioner och ibruktagande

3.1. Förbereda maskinen för drift och transport

Innan du förbereder maskinen för drift och före användning ska du kontrollera att driftförhållandena enligt kapitel 1.4 uppfylls. Observera även säkerhetsanvisningarna i kapitel 1.5.

När du ställer maskinen upp för drift ska du kontrollera att bordet står på ett plant underlag som inte ger efter, så att stockarna på bordet ligger plant. Kontrollera att bordet vid användning inte kan röra sig eller glida på underlaget. Kontrollera när du installerar maskinens hydraulslangar att de inte kan hamna mellan rörliga delar eller orsaka fara.

När du förbereder bordet för transport ska du tömma det på stockar och fästa hydraulslangarna med till exempel buntband.

Obs! Kontrollera och rengör maskinen innan du förbereder den för transport.

3.1.1. Inställningar

Justera bordets höjd enligt den vedmaskinsmodell som används, så att bordets matarvalsar A ligger minst 20 millimeter högre än maskinens matarband. Justera avståndet mellan maskinen och bordet så att det är tryggt att flytta stockar till maskinen. Avståndet mellan bordet och maskinen får vara högst 500 millimeter.

3.1.2. Anslutning av hydrauliken

Vid anslutning ska Hakki Pilke-vedmaskinens bruksanvisning följas!

Användning av bordet kräver två separata styrventiler: Exempel **Bild 3**.

Matarvalsar A (Bild 1)

- Seriekopplade till Hakki Pilke-vedmaskinens inmatning (snabbkopplingarna **C** (röd) och **D** (svart)).

Obs! Om maskinen har en kran som på Bild 3, ska den öppnas så att oljan kan rinna via snabbkopplingarna.

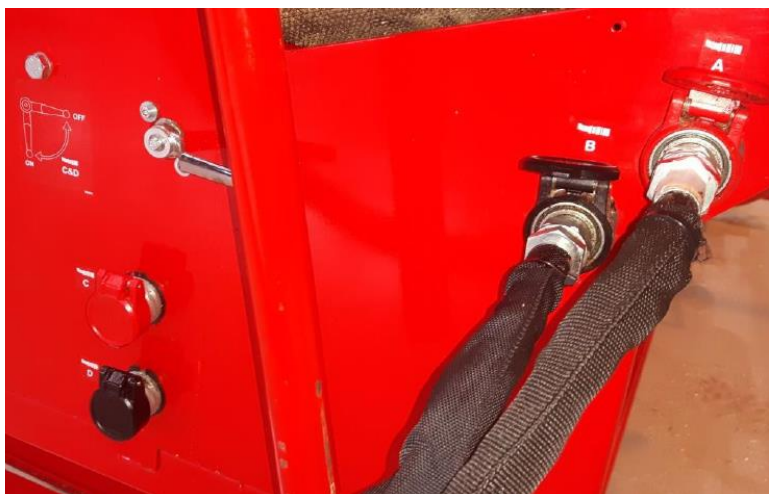


Bild 3.

Matare C (Bild 1)

- Kopplad till Hakki Pilke-vedmaskinens ventil för tilläggsutrustning (snabbkopplingarna **A** (röd) och **B** (svart)).

Kontrollera att alla kopplingar är korrekta!

4. Använda maskinen

4.1. Provköra maskinen

Maskinen och dess funktioner ska alltid provköras före den egentliga användningen. Endast personer som har läst maskinens bruksanvisning får provköra och testa maskinen.

Före provkörningen ska maskinens samtliga komponenter kontrolleras. Om kontrollen visar ett fel eller slitage som gör att maskinen inte kan användas på ett säkert sätt, får maskinen inte användas innan den felaktiga eller slitna komponenten har bytts ut mot en komponent som möjliggör en säker användning.

1. Försäkra dig om att du känner till funktionerna hos maskinens manöverdon. Se vid behov [kapitel 3](#).
2. Använd matarvalsarna A ([Bild 2](#)) när de är tomma och kontrollera att de roterar obehindrat och åt rätt håll.
3. Använd Mataren C när den är tom och kontrollera att den rör sig obehindrat i båda riktningarna.
4. Lasta stockar på bordet B och testa att maskinen fungerar med en klabb före du börjar använda maskinen.

Om du upptäcker ett fel eller en störning i maskinen under provkörningen ska du utreda orsaken och vid behov reparera felet. Maskinen ska stannas och kopplas från kraftkällan under tiden du utreder orsaken och reparerar felet.

4.2. Lasta ved på hjälpbordet

Använd en truck eller traktor med tillräckligt långa lyftgafflar, för att lastningen ska vara säker.

- Lasta den första stocken mot mataren utan att tappa stocken
- Placera följande stockar försiktigt på bordet, tappa dem inte
- Placera stockarna med rotändan först mot maskinen och så att tyngdpunkten ligger mitt på bordet, så att stocken inte kan falla från bordet.
- Överskrid inte bordets lastkapacitet ([Punkt 1.3](#)) och lämna tillräckligt med utrymme för mataren C
- Mindre stockar kan travas, men utan att höjden 40 centimeter överskrids.

Obs! När stockarna lastas får det inte finnas några andra personer nära maskinen!

Obs! Kontrollera att stockarnas tyngdpunkt ligger på transportören!

5. Service av maskinen

Maskinen ska alltid kopplas loss från kraftkällan före service, justeringar, byten eller rengöring. I maskinen får du endast använda reservdelar som du har köpt av tillverkaren eller återförsäljaren. Om du på grund av serviceåtgärder är tvungen att avlägsna skydd eller delar ska du ovillkorligen sätta tillbaka dem innan du startar maskinen. Maskinen ska provköras efter service och justeringar enligt anvisningarna i kapitel 4.1.

5.1. Spänna bultar

Kontrollera regelbundet att bordets bultar är åtdragna. Gör en visuell kontroll före varje användning.

5.2. Smörjning

Det finns sammanlagt sex smörjpunkter som på bilden nedan.

1. Matarvalsarnas lager (B), 2 st., **bild 6:B** (med 200 timmars intervall)
2. Matarens lager (A), 2 st., **bild 6:A** (med 200 timmars intervall)
3. Niplarna i matarens cylindrar, 2 st., **bild 6:C** (med 50 timmars intervall).

Obs! Var försiktig när du smörjer de dammskyddade lagren!

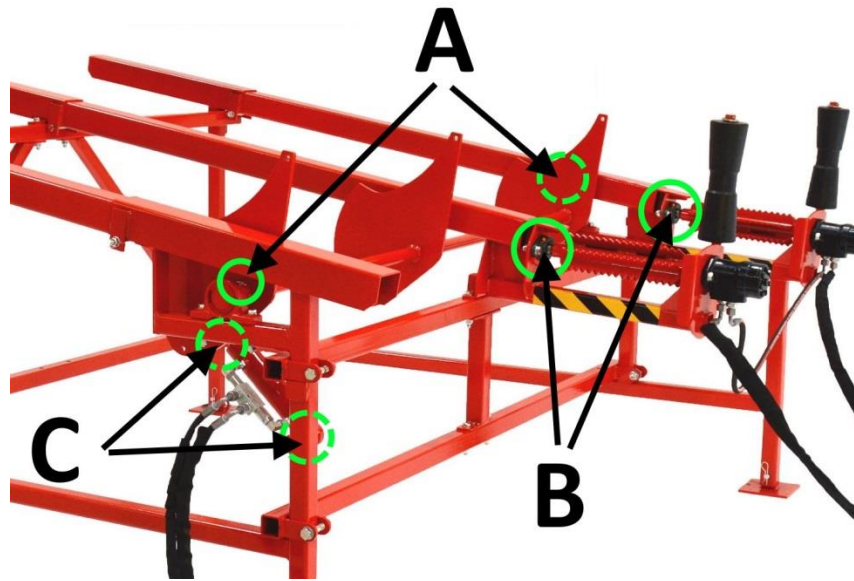


Bild 6

5.3. Tvätt och rengöring

Maskinen kan rengöras från löst skräp och sågspån till exempel med tryckluft. Du kan även rengöra maskinen med en högtryckstvätt, men undvik att rikta vattenstrålen direkt mot lagren.

Se alltid till att maskinen är ordentligt rengjord och att arbetsområdet hålls prydligt. Rengör alltid maskinen efter användning. Tvätta den alltid med nödvändiga intervaller och alltid i samband med en längre tids förvaring. Efter rengöringen ska du smörja maskinen enligt anvisningarna i kapitel [5.2](#).

6. Förvaring

Även om maskinen är avsedd för utomhusbruk är det bra att förvara maskinen övertäckt under ett skyddstak eller inomhus. Innan maskinen ställs undan för en längre tid ska du rengöra den enligt anvisningarna i kapitel 5.8 och dessutom smörja den enligt anvisningarna i kapitel 5.5.

7. Servicetabell

Objekt	Arbete	Dagligen	Serviceintervall 50 h	Serviceintervall 200 h	Ämne/tillbehör
Smörjpunkter	Smörjning	(Punkt 5.2)	X	X*	Smörjfett *lager
Spännbultar (skick, spändhet)	Kontroll	X			
Slangar	Kontroll	X			

8. Störningar och åtgärder

Störning	Orsak till störning	Åtgärd
Matarvalsarna roterar inte	<ol style="list-style-type: none"> 1. Seriekopplingens kran för inmatningen är stängd 2. Fel i snabbkopplingen eller kopplingen är lös 3. Ventilens tryck är felaktigt eller inte tillräckligt 	<ol style="list-style-type: none"> 1. Öppna kranen (bild 3) 2. Åtgärda kopplingen 3. Kontakta återförsäljaren
Mataren rör sig inte	<ol style="list-style-type: none"> 1. Fel i snabbkopplingen eller kopplingen är lös 2. Stocken har fastnat 	<ol style="list-style-type: none"> 1. Åtgärda kopplingen 2. Koppla loss maskinen från kraftkällan och avlägsna stockningen.

9. Monteringsanvisningar och bilder på reservdelar

9.1. Lista över maskinens delar

Nr	Nummer	Namn	Standard	Mått	St.
1	31206	Ändstycke, cylinderändan			1
2	50037432	Bakre ändstycke			1
3	96044	Stoppring	DIN 471	30	2
4	31230	Förlängningsstycke			4
5	96208	Nålsprint			4
6	48033	Tapp		Ø16 L=135	4
7	48015	Höjdjusteringsrör			4
8	95003	Kölvals 300			2
9	31059	Stockvals			1
10	11160	Cylinder HF422			1
11	97307	Hydraulmotor HF422			2
12	95057	Flänslagerenhet		UCFL 205	2
13	61105	Dragvals			2
14	50037451	Mellanrör			1
15	50037464	Mellanstöd			4
16	50033060	Låsventil HF422			1
17	50037476	Stolpe			1
18	96058	Bricka	DIN 125	A12	44
19	96059	Bricka	DIN 125	A16	8
20	96054	Bricka	DIN 125	A24	2
21	96218	Låsmutter	DIN 985	M12	24
22	96219	Låsmutter	DIN 985	M16	8
23	96376	Sexkantskruv	DIN 931	M12 x 80	4
24	96118	Sexkantskruv	DIN 931	M16 x 90	8
25	96332	Sexkantskruv	DIN 931	M12 x 130	4
26	96111	Sexkantskruv	DIN 931	M12 x 90	8
27	96149	Sexkantskruv	DIN 933	M12 x 45	4
28	96148	Sexkantskruv	DIN 933	M12 x 40	4
29	96247	Saxsprint	DIN 94	3,2 x 40	2
30	50037504	Stödben			2
31	97213	USIT 1/2"			4
32	97203	Dubbelnippel 3/8" x 1/2"			4
33	97151	Hydraulslang 3 800 x 3/8" + snabbkoppling + skydd			3
34	97152	Hydraulslang 4 500 x 3/8" + snabbkoppling + skydd			1
35	97060	Hydraulslang 1 200 x 3/8"			1

9.2. Monteringssteg

Steg 1: Montera enligt bild 7 utan att dra åt skruvarna

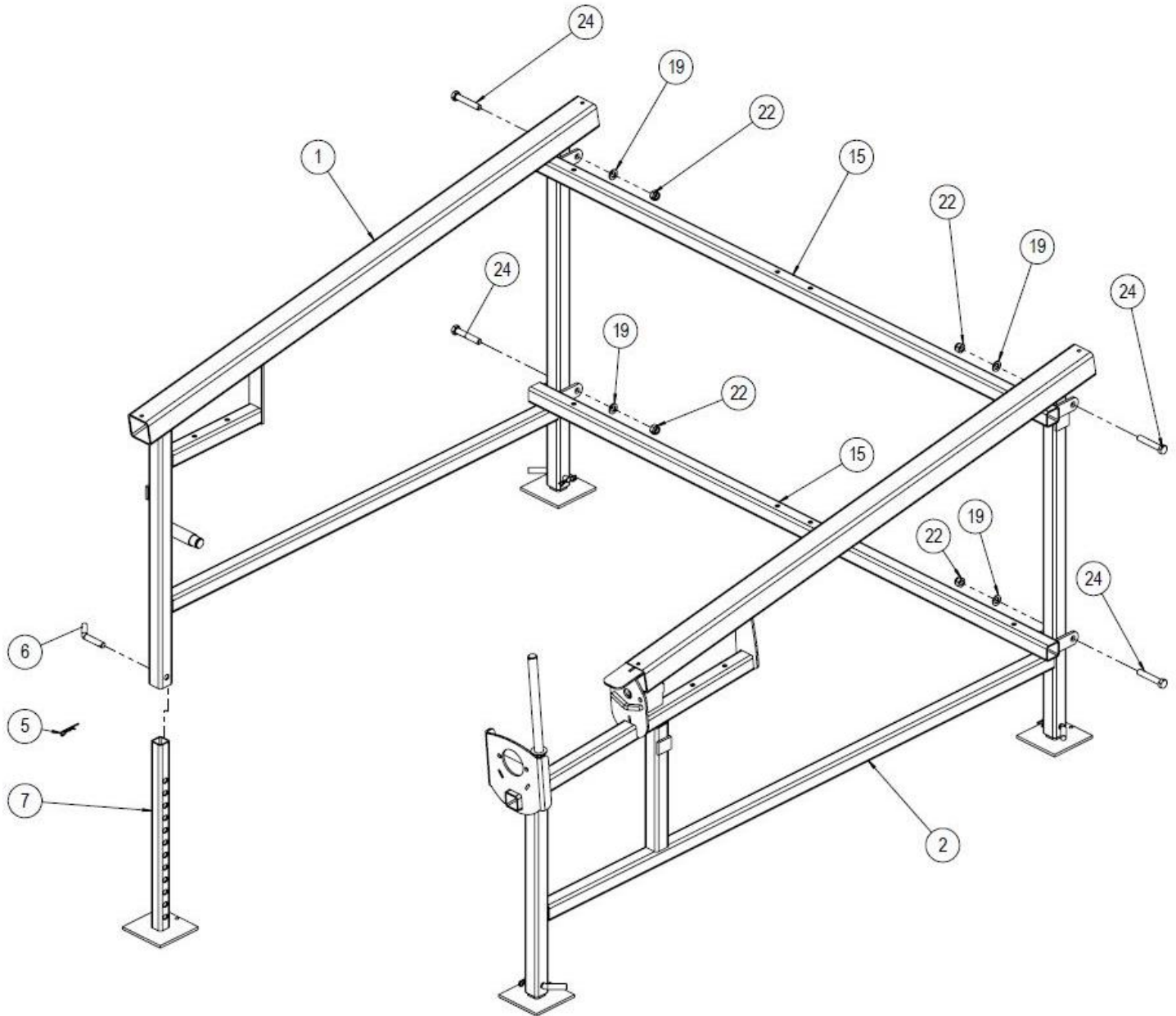


Bild 7

Steg 2: Vidga ut den främre delen, montera först matare nr 9 och sedan stålrör nr 15. Dra inte åt skruvarna.

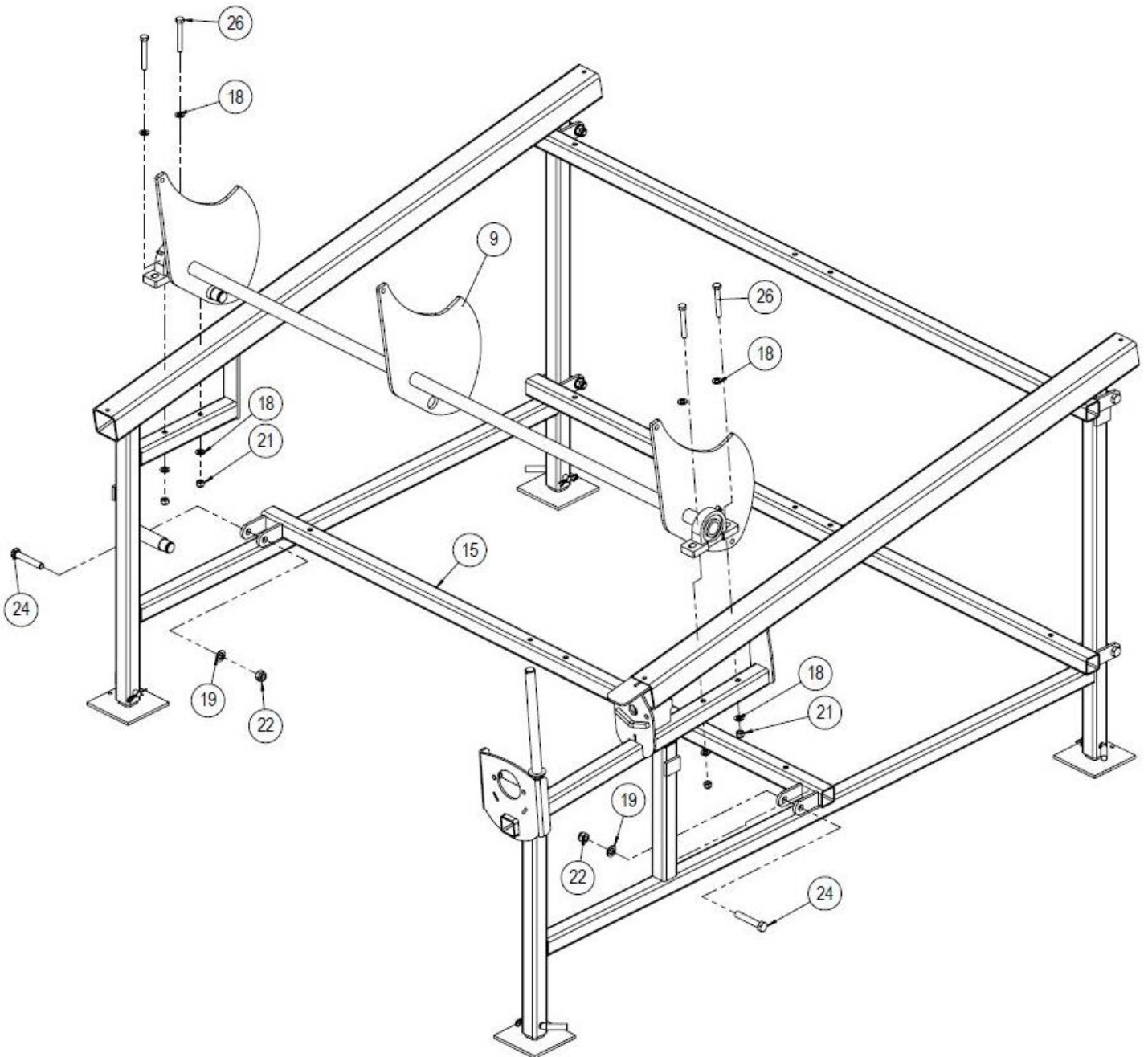


Bild 8

Steg 3: Montera först stöd nr 17, dra inte åt skruvarna. Montera sedan mellanstöd nr 15, dra inte åt skruvarna.

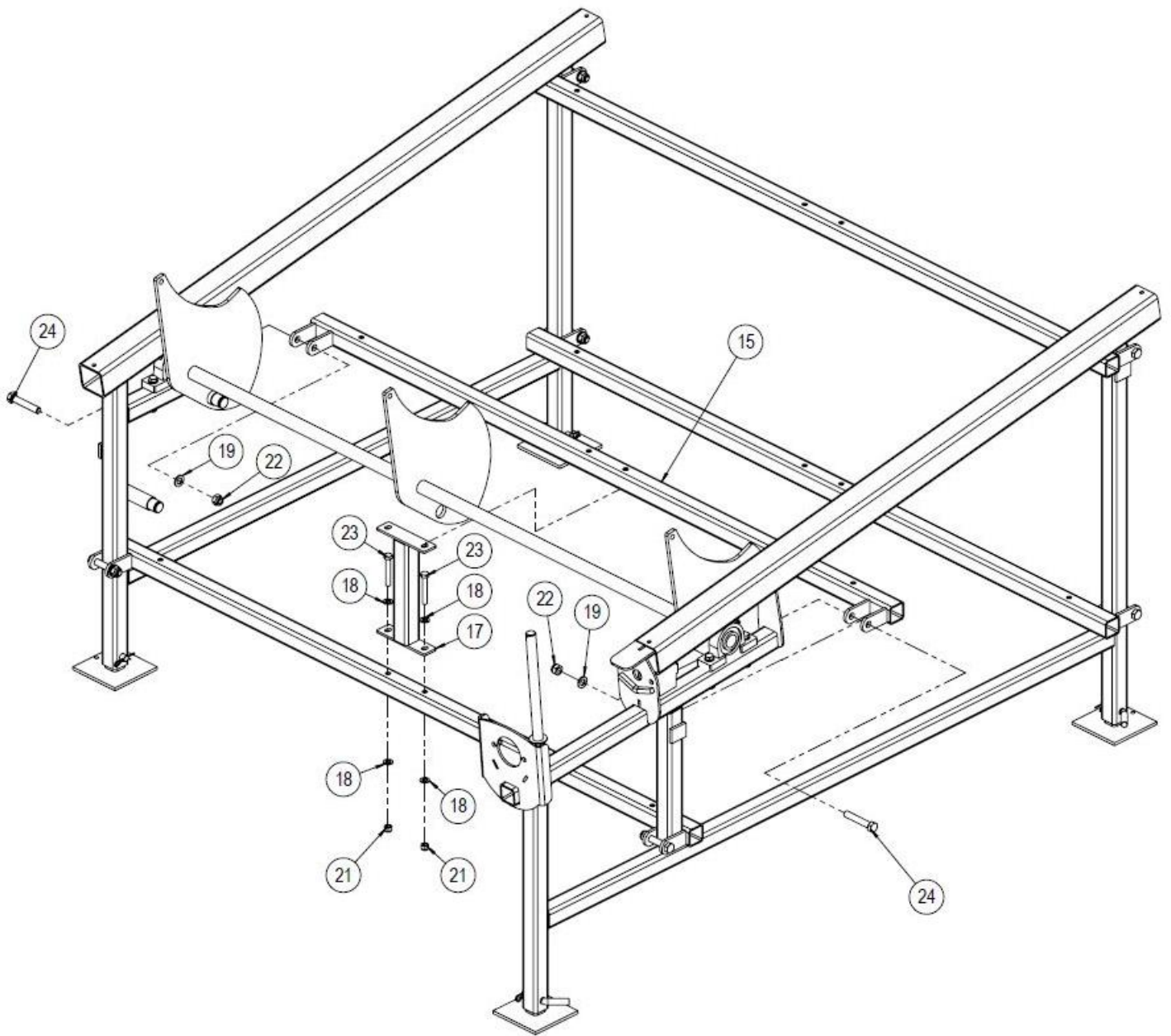


Bild 9

Steg 4: Montera först stödben nr 30 samt sätt skruvar i de nedre ändarna utan att dra åt dem. Montera sedan mellanrör nr 14 och rörets skruvar, dra inte åt dem.

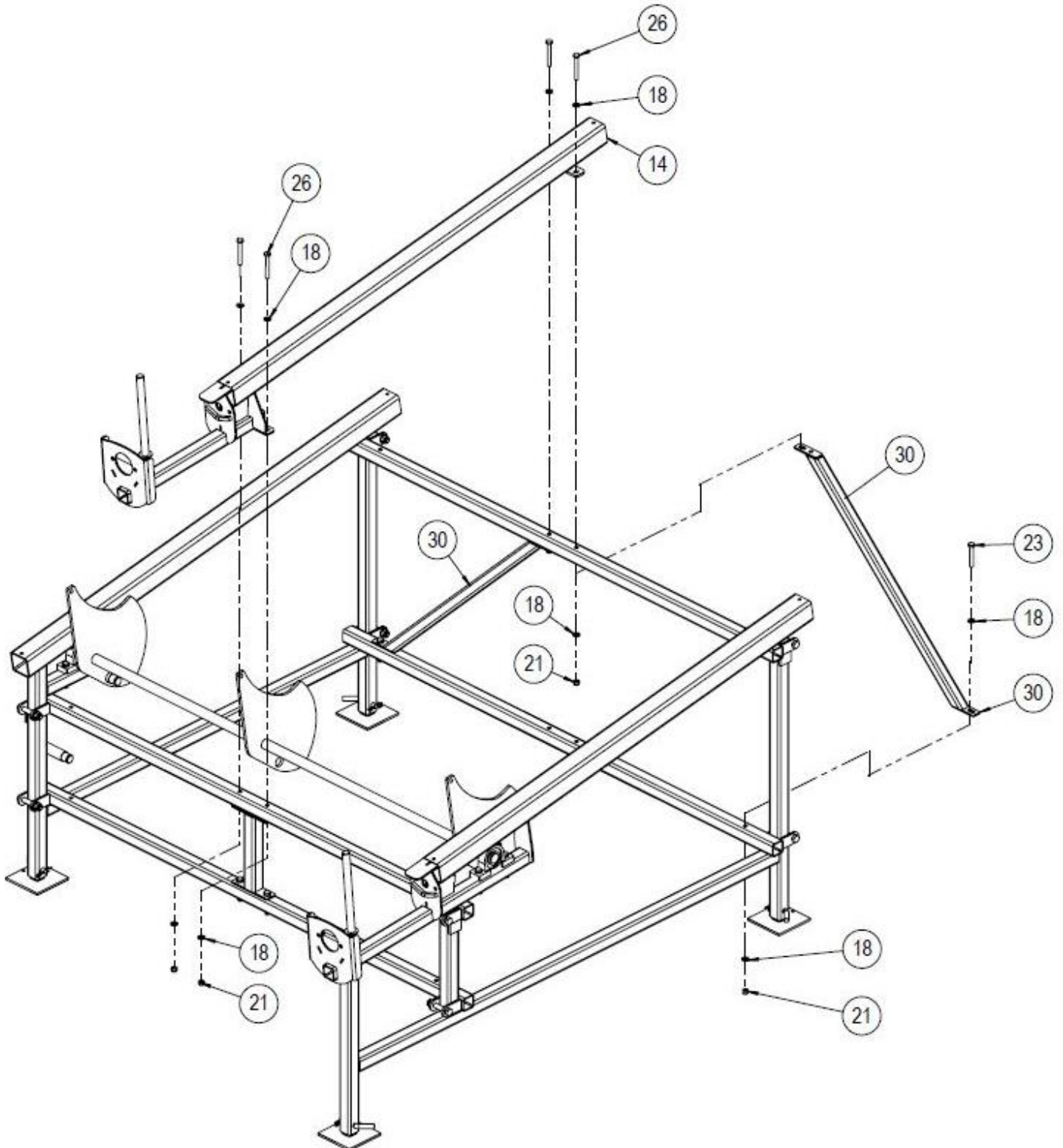


Bild 10

Steg 5: Montera cylindern, del nr 10. Dra åt alla skruvar som har installerats hittills.

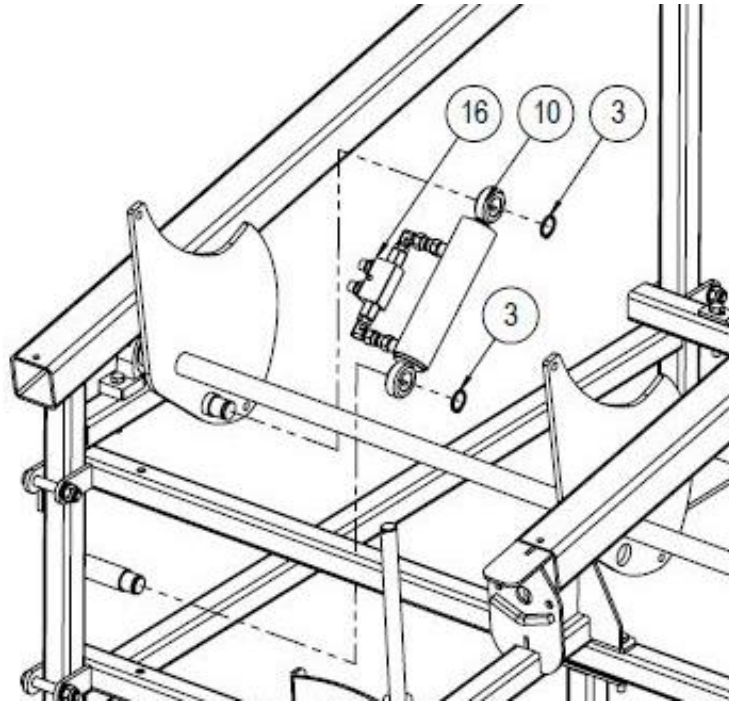


Bild 11

Steg 6: Montera vals nr 13 i lager nr 12. Dra inte åt skruvarna. Skjut sedan in hydraulmotorn, nr 11, på plats. Dra först åt hydraulmotorns skruvar, sedan lagrets.

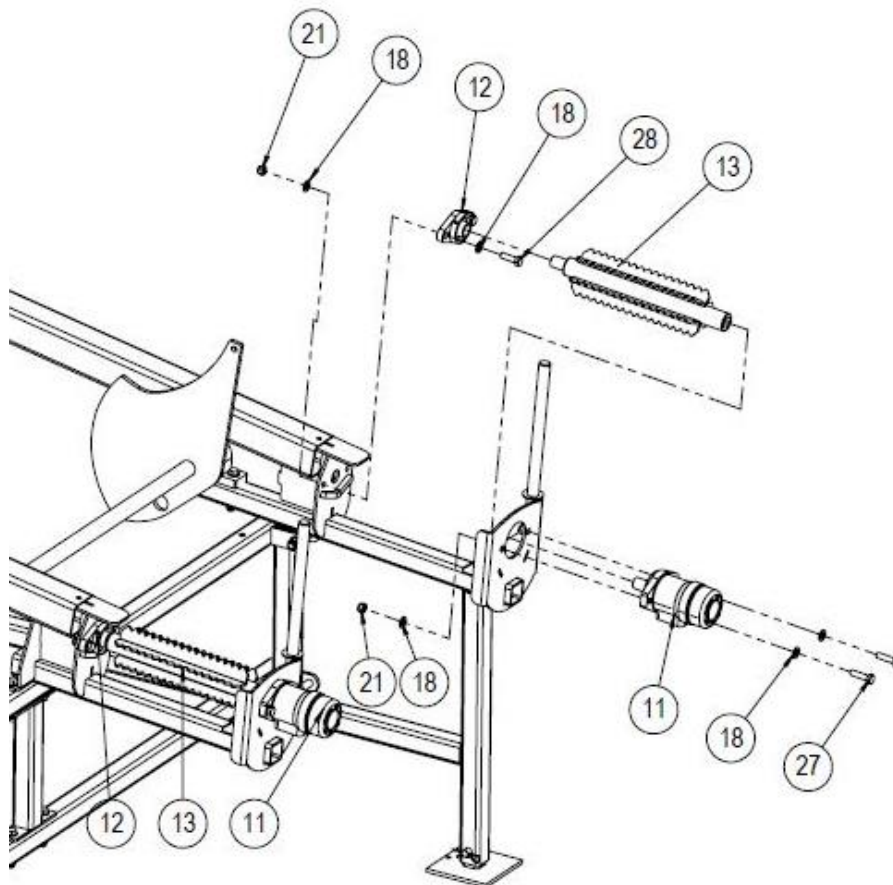


Bild 12

Steg 7: Montera valsarna, nr 8, som på bild 13.

Montera cylinderns slangar, nr 33. (Den nedre märkt med rött, den övre med svart)

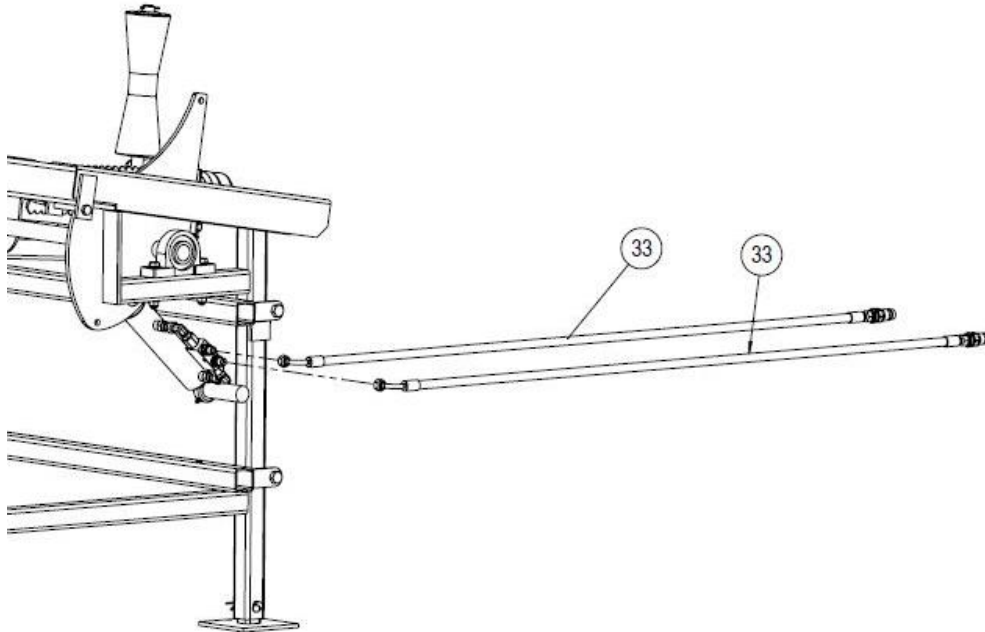


Bild 13

Montera USIT-tätningar, nr 31, nipplar, nr 32, och hydraulslangar, nr 33 (den kortare slangen, röd), nr 34 (den längre slangen, svart) och 35 (mellanslang) i hydraulmotorn.

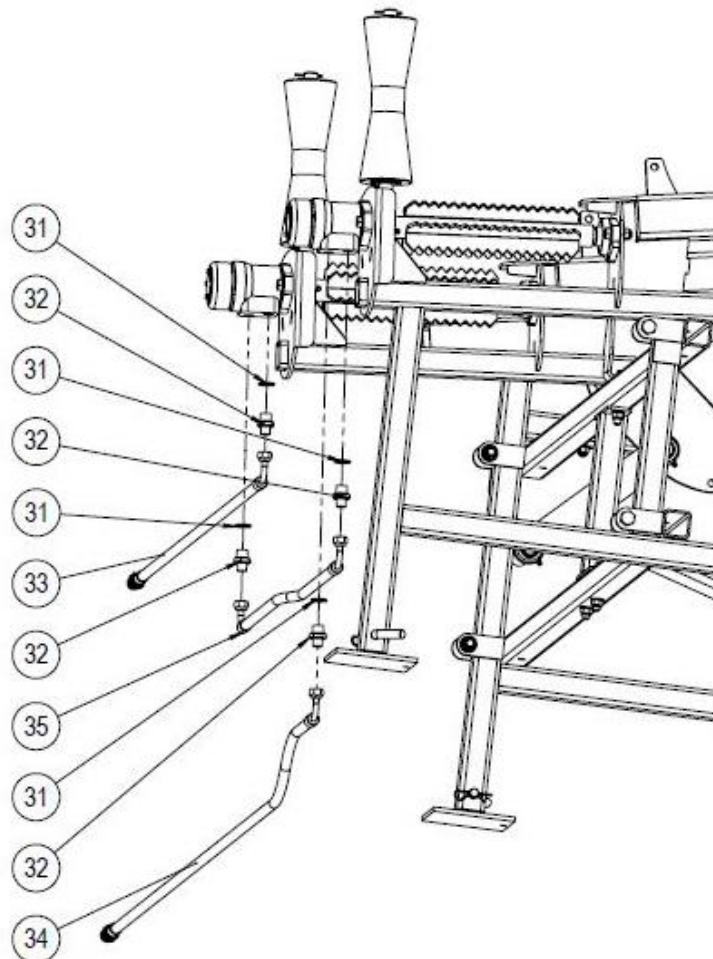


Bild 14

Steg 8: Montera förlängningsstycken, nr 4, och skruvarna i dem. Dra åt skruvarna. Kontrollera till sist monteringen!

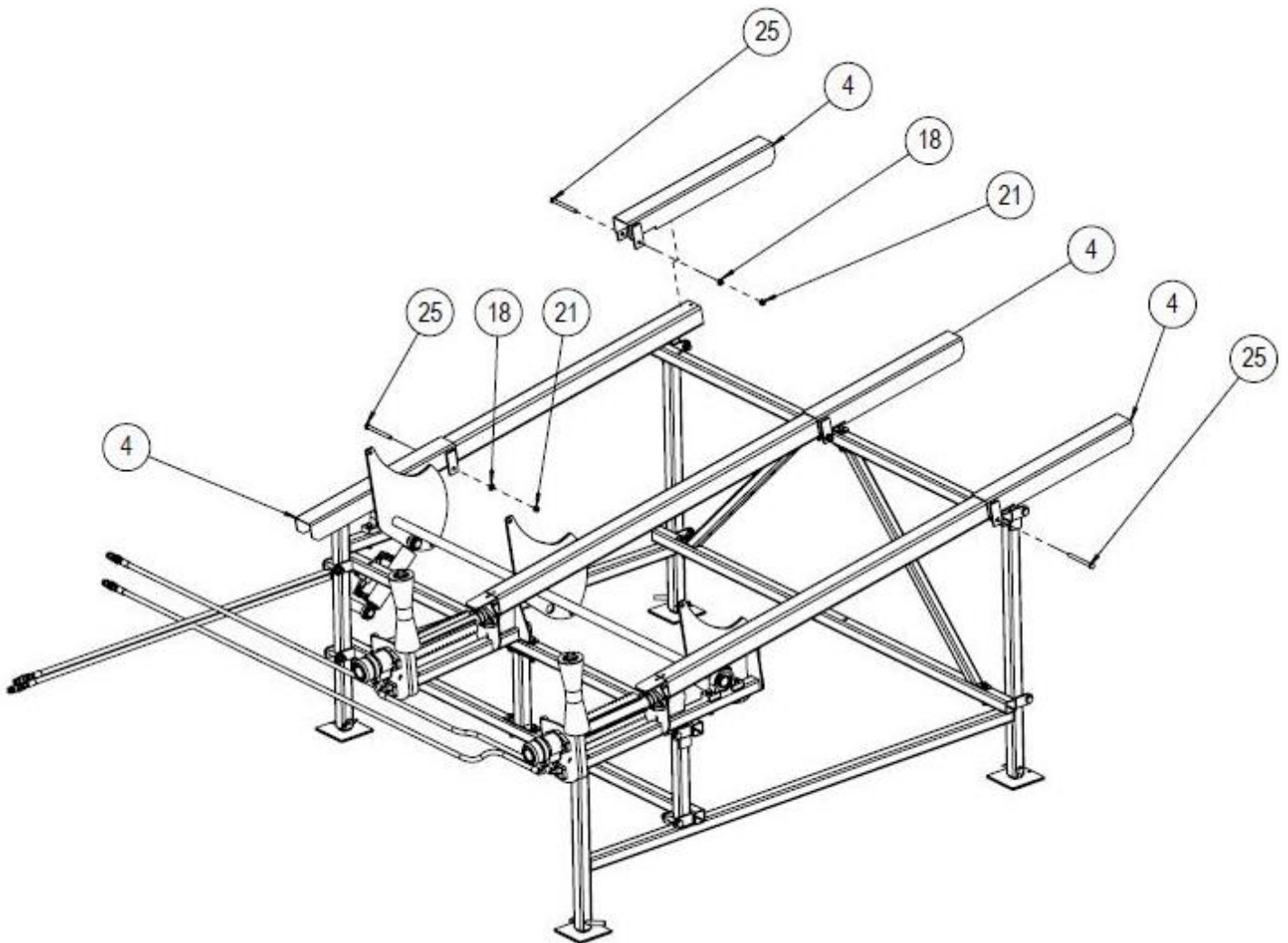


Bild 15

10. Garantivillkor

För förstagångsköpare gäller garantin tolv månader från inköpsdatumet, dock högst 1 000 drifttimmar. Vid garantifrågor ska du alltid först kontakta försäljaren av maskinen innan du vidtar åtgärder.

Garantianspråket ska lämnas till maskinförsäljaren skriftligen **omedelbart** efter att felet har upptäckts. Om det är fråga om en del eller komponent som har gått sönder, ska man i mån av möjlighet bifoga ett fotografi där felet kan konstateras till försäljaren. När köparen ansöker om garantiersättning ska hen alltid uppge maskinens typ och serienummer samt visa upp ett kvitto där inköpsdatumet framgår. Ersättningsanspråket ska lämnas till en återförsäljare som vi har auktoriserat.

Garantin ersätter

- En skadad del/Skadade delar som har gått sönder vid normal användning på grund av ett material- eller tillverkningsfel.
- Rimliga kostnader för reparation av fel enligt avtalet som har ingåtts mellan försäljaren eller köparen och tillverkaren. En trasig del ersätts med en ny. En trasig del (trasiga delar) som har bytts ut på grund av ett materialfel ska skickas tillbaka till tillverkaren via återförsäljaren.

Garantin ersätter inte

- Skador till följd av normalt slitage (till exempel valsar och slitdelar), felaktig användning eller användning i strid med bruksanvisningen.
- Skador till följd av försummelse av sådant underhåll eller sådan förvaring som beskrivs i bruksanvisningen.
- Transportskador.
- Normal justering, skötsel, service eller rengöring av maskinen.
- Fel i en maskin i vilken köparen har utfört eller låtit utföra sådana strukturella eller funktionella ändringar att den inte längre kan anses motsvara den ursprungliga maskinen.
- Eventuella andra kostnader eller ekonomiska krav till följd av ovanstående åtgärder.
- Indirekta kostnader.
- Resekostnader till följd av garantireparationer.
- Garantin för de delar som byts ut under garantitiden går ut samtidigt som garantitiden för maskinen.
- Garantin slutar gälla om äganderätten till maskinen överförs till tredje part inom garantitiden.
- Garantin slutar gälla om plomberingarna på maskinen har brutits.

Om det konstateras att en skada eller ett fel som kunden har meddelat inte omfattas av garantin har tillverkaren rätt att debitera en avgift för lokaliseringen av skadan eller felet och för en eventuell reparation enligt sin gällande prislista.

Detta garantibevis uttrycker vårt ansvar och våra skyldigheter i sin helhet och utesluter allt annat ansvar.

11. Försäkran för inbyggnad av en delvis fullbordad maskin

(Maskindirektivet 2006/42/EG, Bilaga II B)

Tillverkare: Maaselän Kone Oy
Adress: Valimotie 1, 85800 Haapajärvi

Namn och adress på den person som är auktoriserad att sammanställa det tekniska dokumentet:

Namn: Timo Jussila Adress: Valimotie 1, 85800 Haapajärvi

Försäkrar att

hjälpbordet HakkiFeed 422 (tilläggsutrustning till vedmaskinen Hakki Pilke),

serienummer:

- överensstämmer med de relevanta bestämmelserna i maskindirektivet (2006/42/EG).

Denna delvis fullbordade maskin får kopplas endast till en kompatibel Hakki Pilke-vedmaskin.

Ort och datum: Haapajärvi den 4 oktober 2019

Underskrift:



Anssi Westerlund
verkställande direktör