

HAKKIFEED

422

Hydraulinen apupöytä

- Käyttö-, kokoonpano- ja huolto-ohje
- Varaosakirja
- EY-vaatimustenmukaisuusvakuutus
- Turvallisuusohje
- Takuuehdot



Koneen käyttö on ehdottomasti kielletty niiltä henkilöiltä, jotka eivät tunne näitä ohjeita!

TP Silva Oy
Valimotie 1, 85800 Haapajärvi
tel.08-7727300
info@hakkipilke.fi
www.hakkipilke.fi

Sisällysluettelo

1.	Yleistiedot.....	3
1.1.	Johdanto	3
1.2.	Koneen käyttötarkoitus	3
1.3.	Käyttöolosuhteet	3
1.4.	Turvallisuusohjeet	3
2.	Vastaanotto ja kokoaminen käyttökuntoon	4
2.1.	Vastaanottotarkistus	4
2.2.	Kokoonpano-ohje	4
2.3.	Koneen nostaminen ja siirtäminen	4
2.4.	Koneen pääosat.....	5
3.	Ohjaustoiminnot ja käyttöönotto	5
3.1.	Koneen työ- ja kuljetuskuntoon asettaminen	5
3.1.1.	Säädöt	5
3.1.2.	Hydrauliikan kytkeminen	6
4.	Koneen käyttäminen	6
4.1.	Koneen testikäyttö	6
4.2.	Puiden lastaus puupöydälle	7
5.	Koneen huolto	7
5.1.	Kiristykset	7
5.2.	Voitelut.....	7
5.3.	Pesu ja puhdistus.....	8
6.	Varastointi.....	8
7.	Huoltotaulukko.....	8
8.	Häiriöt ja niiden poisto.....	8
9.	Kokoonpano-ohje ja Varaosakuvat	9
9.1.	Kokoonpanon osalista	9
9.2.	Kokoonpano vaiheet.....	10
10.	Takuuehdot	17
11.	Osittain valmiin koneen liittämisvakuutus.....	18

1. Yleistiedot

1.1. Johdanto

Tämän ohjekirjan tarkoitus on varmistaa, että konetta käytetään valmistajan tarkoittamalla tavalla turvallisuus huomioon ottaen. Jokaisen koneen käyttäjän tai lähettyvillä työskentelevän on tutustuttava huolellisesti koneen ohjekirjaan.

Ennen töiden aloittamista koneen käyttäjän tulee omaksua ja varmistaa koneen hallintalaitteiden sekä turvalaitteiden toiminta.

Lisätietoja Hakki Pilke-tuotteista löydät kotisivuiltamme osoitteesta www.hakkipilke.fi.

Säilytä ohjekirja koneen välittömässä läheisyydessä.

1.2. Koneen käyttötarkoitus

HakkiFeed 422 -puupöytä on tarkoitettu karsittujen puiden tai halkojen siirtämiseen Hakki Pilke -klapikoneelle. Pidemmälle käsitellyn puun, kuten rakennusjätteen käsittely koneella on kielletty.

Käsiteltävän puun maksimihalkaisija on 40 cm, jota ei saa ylittää. Pöydälle asetettavan puun suurin sallittu pituus on 4 metriä ja lyhin sallittu pituus on 2 metriä.

Konemallit ja perustiedot

Konemalli	HakkiFeed 422 (lisävaruste, Hakki Pilke)
Käyttövoima	Hakki Pilke -klapikoneen hydraulikka (max 200bar, max 16ltr./min)
Paino	330 kg
Korkeus / leveys / pituus	(mm)
Puun max läpimitta	40 cm
Puun max/min pituus	4000 mm – 2000 mm
Max kantavuus	2000 kg

Koneen sarjanumero, valmistusvuosi, paino ja malli löytyvät koneen harmaasta tyyppikilvestä, joka sijaitsee koneen rungossa.

1.3. Käyttöolosuhteet

- Koneen käytön lämpötilarajat ovat -20 – +30 °C. Työskenneltäessä talvella on käyttäjän varmistettava, että työskentelyalueella ei ole liukastumisvaaraa.
- Työskentelyalueen tulee olla tasainen ja puhdistettu ylimääräisistä tavaroista. Alueella ei saa olla ylimääräisiä henkilöitä. Työskentelyalueen tulee olla riittävästi valaistu.

1.4. Turvallisuusohjeet

- Kyseessä on yhden käyttäjän kone. Vaara-alue koneen ympärillä on 10 metriä.
- Koneen käyttö on kiellettyä alle 18-vuotiailta.
- Koneen käyttäjän on varmistettava, ettei koneen käyttö aiheuta vaaratilanteita ulkopuolisille, ja ettei koneen vaara-alueella ole ylimääräisiä henkilöitä.
- Koneen käyttö on kielletty henkilöiltä, jotka ovat päihdyttävien tai huumaavien aineiden vaikutuksen alaisia tai väsyneitä.
- Koneen käyttö on kielletty, jos käyttäjä ei ole tutustunut koneen käyttöohjeeseen.

- Kone on tarkoitettu vain puiden siirtämiseen Hakki Pilke -klapikoneelle.
- Käyttäjä ei saa muuttaa koneen rakennetta tai toimintaa eikä poistaa koneesta suojalaitteita.
- Käyttäjän on käytettävä kuulosuojaimia, roikkumattomia työvaatteita, työhanskoja, suojalaseja sekä turvakenkiä.
- Ennen koneen käynnistämistä käyttäjän tulee tarkistaa, että koneen suojat ja kone ovat ehjiä.
- Konetta puhdistettaessa tai huollettaessa se on kytkettävä irti voimanlähteestä.

2. Vastaanotto ja kokoaminen käyttökuntoon

2.1. Vastaanottotarkistus

Hävitä pakkausmateriaali ympäristöystävällisellä tavalla.

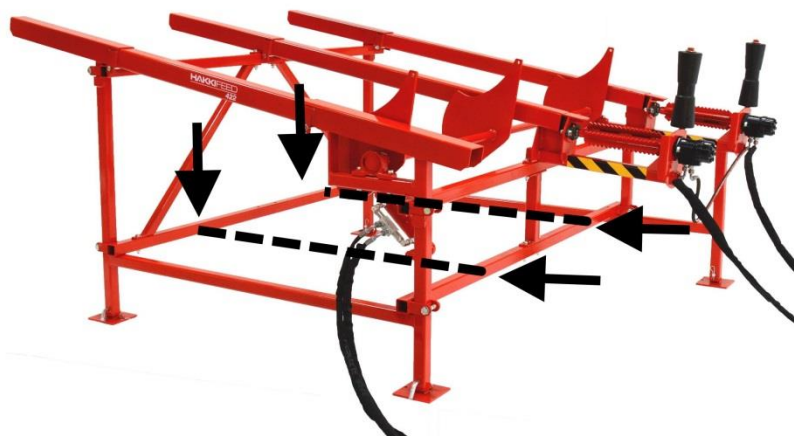
Tarkista, että kone ei ole kärsinyt vaurioita kuljetusten aikana ja varmista, että kaikki pakkaukseen kuuluneet osat olivat mukana. Jos puutteita tai vaurioita ilmenee, ota välittömästi yhteyttä jälleenmyyjään.

2.2. Kokoonpano-ohje

Pöytä voidaan toimittaa kokoonpantuna tai pakattuna. Mikäli pöytä on toimitettaessa pakattuna, se kokoonpannaan ennen käyttöönottoa, riittävän ammattitaidon omaavan henkilön toimesta, kokoonpano-ohjeen mukaisesti.

2.3. Koneen nostaminen ja siirtäminen

Konetta siirrettäessä varmista, että traktorin tai trukin siirto sekä nostokapasiteetit ovat riittävät suhteessa koneen painoon. Varmista nostopiikkien riittävä pituus, jotta piikkien päät lepäävät turvallisesti molempien runkolevyjen alla (Kuva 1). Pöytää saa nostaa vain tyhjänä, **Kuvan 1** nostopisteistä.



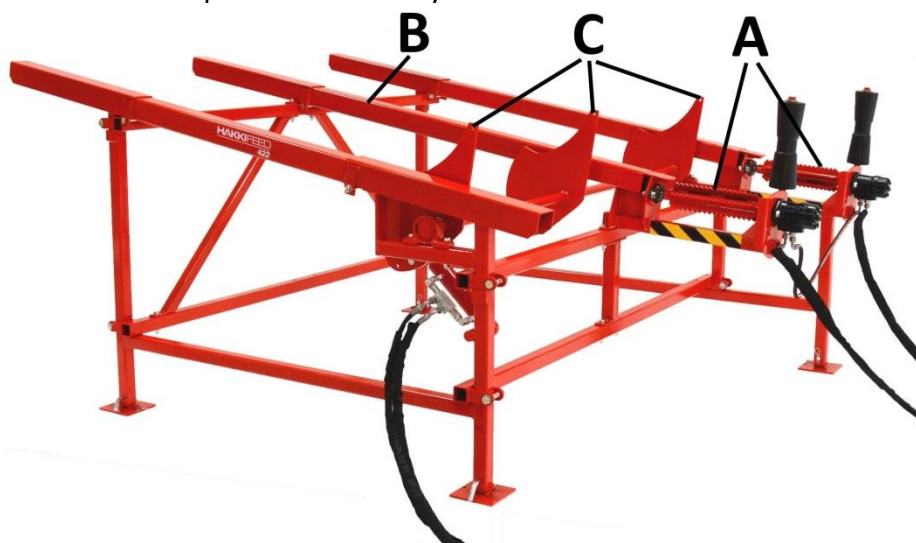
Kuva 1. Koneen nostokohtat

Huom! Virheellinen nosto voi aiheuttaa vaaratilanteen tai vaurioittaa konetta.

2.4. Koneen pääosat

HakkiFeed 422 on hydraulisesti ohjattu Hakki Pilke -klapikoneen lisävaruste eli kaikkia koneen toimintoja ohjataan hydraulisesti käyttöviivoilla Hakki Pilke -klapikoneen hallintayksiköstä.

- A. Syöttökuljetin
- B. Puupöytä
- C. Annostelija



Kuva 2. Koneen pääosat

3. Ohjaustoiminnot ja käyttöönotto

3.1. Koneen työ- ja kuljetuskuntoon asettaminen

Ennen koneen työkuntoon asettamista sekä käyttöä varmista, että luvun 1.4 käyttöolosuhteet täyttyvät ja huomioi luvun 1.5 turvallisuusohjeet.

Työkuntoon asetettaessa varmista, että pöytä on tasaisella ja painumattomalla alustalla, jolloin itse pöydällä olevat puut tulevat suoraan. Varmista että pöytä ei pääse liikkumaan tai liukumaan alustalla sitä käytettäessä. Varmista että koneen hydraulikkaletkut eivät asennettaessa voi jäädä liikkuvien osien väliin tai aiheuttaa vaaraa.

Kuljetuskuntoon asetettaessa tyhjennä pöytä puista ja varmista hydraulikkaletkut koneen mukaan esimerkiksi nippusiteellä.

Huom! Tarkista ja puhdista kone ennen kuljettamiskuntoon asettamista.

3.1.1. Säädöt

Säädä pöydän korkeus käytettävän klapi-konemallin mukaisesti, siten että pöydän syöttökuljetin A on vähintään 20 mm korkeammalla kuin koneen syöttömatto. Säädä välimatka koneen ja pöydän välillä siten, että puun siirtäminen koneelle on turvallista. Maksimi välimatka pöydästä koneen syöttöön on 500 mm.

3.1.2. Hydrauliikan kytkeminen

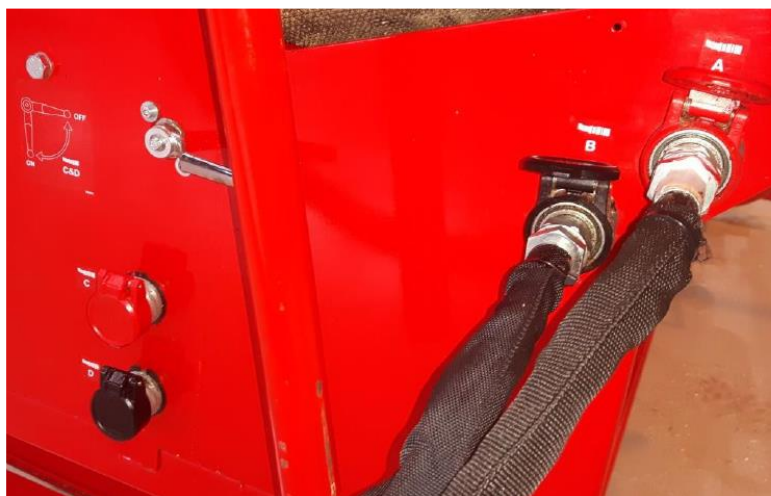
Käytä kytkennässä kytkettävän Hakki Pilke -klapikoneen käyttöohjetta!

Pöydän käyttö vaatii kaksi erillistä hallintaventtiiliä: Esimerkki **Kuva 3**.

Syöttökuljetin A (Kuva 1)

- Hakki Pilke -klapikoneen syöttöön sarjaan kytketty (pikaliittimet **C** (punainen) ja **D** (musta))

Huom! Jos koneessa on Kuvassa 3 näkyvä hana, se täytyy kääntää päälle, jotta öljy virtaa pikaliittimien kautta.



Kuva 3.

Annostelija C (Kuva 1)

- Hakki Pilke -klapikoneen lisälaitteventtiiliin kytketty (pikaliittimet **A** (punainen) ja **B** (musta))

Varmista, että kaikki kytkennät ovat onnistuneet!

4. Koneen käyttäminen

4.1. Koneen testikäyttö

Koneen koekäyttö ja toimintojen testaus on suoritettava aina ennen koneen varsinaista käyttöä. Koekäytön ja testauksen saa suorittaa vain henkilö, joka on tutustunut koneen ohjekirjaan.

Ennen koekäyttöä on koneen kaikki komponentit tarkistettava ja jos niissä on sellaista vikaa tai kulumista, joka ei mahdollista koneen turvallista käyttöä on koneen käyttö kielletty siihen saakka, kunnes viallinen tai kulunut komponentti on vaihdettu turvallisen käytön mahdollistavaan komponenttiin.

1. Varmista, että tunnet koneen ohjauslaitteiden toiminnat. Tarvittaessa katso [luku 3](#).
2. Käytä syöttökuljetinta A ([Kuva 2](#)) tyhjänä, varmista että rullat pyörivät vapaasti ja oikeaan suuntaan.
3. Käytä Annostelijaa C tyhjänä, varmista että Annostelija liikkuu vapaasti molempiin suuntiin.
4. Lastaa puupöytä B puilla ja testaa yhdellä puulla toiminta ennen varsinaisen käytön aloittamista.

Jos koneessa esiintyy koekäytön aikana vika tai häiriö, on syy selvitettävä ja tarvittaessa korjattava. Kone tulee sammuttaa ja kytkeä irti voimanlähteestä selvitys- ja korjaustoimenpiteiden ajaksi.

4.2. Puiden lastaus puupöydälle

Käytä trukkia tai traktoria, jossa on riittävän pitkät nostopiikit turvalliseen lastaukseen

- Lastaa ensimmäinen puu vasten annostelijaa, älä pudota puuta
- Laske seuraavat puut varoen pöydän päälle, älä pudota puuta
- Lastaa puut niin, että tyvi pää menee koneeseen ensin ja niin että painopiste tulee keskelle, eikä puu voi kaatua pöydältä.
- Älä ylitä pöydän kantavuutta ([Kohta 1.3](#)) ja jätä riittävästi tilaa annostelijalle C
- Pienempiä puita voi lastata kerroksiin, kuitenkin ylittämättä korkeutta 40cm

Huom! Lastatessa puita koneen lähellä ei saa olla muita henkilöitä!

Huom! Varmista että puun painopiste pysyy kuljettimella!

5. Koneen huolto

Kone on kytkettävä irti voimanlähteestä ennen huolto-, säätö-, vaihto- tai puhdistustoimenpiteitä. Koneessa saa käyttää vain valmistajalta tai jälleenmyyjältä hankittuja varaosia. Jos koneesta joudutaan huoltotoimenpiteiden takia irrottamaan suoja tai osia, on nämä ehdottomasti kiinnitettävä takaisin paikoilleen ennen koneen käynnistämistä. Kone tulee testi käyttää luvun 4.1 ohjeistusta noudattaen koneen huolto tai säätötoimenpiteiden jälkeen.

5.1. Kiristykset

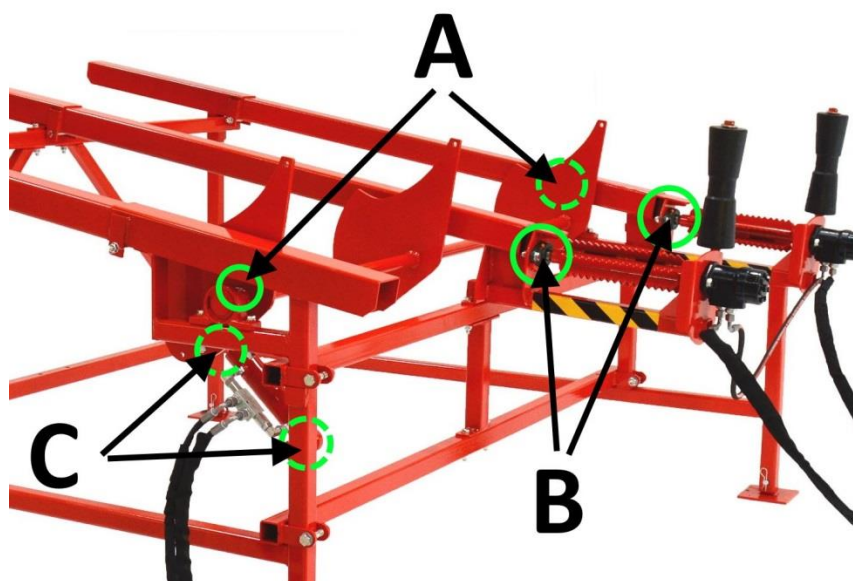
Tarkista pöydän pulttien kireys väliajoin. Tee silmämääräinen tarkistus ennen jokaista käyttökertaa.

5.2. Voitelut

Koneen voitelukohtia on yhteensä 6 kpl ja ne on esitelty alla olevassa kuvassa.

1. Syöttökuljettimen laakerit (B) 2kpl, **Kuva 6:B** (200 tunnin välein)
2. Annostelijan laakerit (A) 2kpl, **Kuva 6:A** (200 tunnin välein)
3. Annostelijan sylinterin nipat 2kpl, **Kuva 6:C** (50 tunnin välein)

Huom! Ole varovainen lisätessäsi rasvaa pölysuojattuihin laakereihin!



Kuva 6

5.3. Pesu ja puhdistus

Koneen voi puhdistaa irtomoskasta ja sahan purusta esim. paineilmalla. Koneen voi myös pestä korkeapainepesurilla, kunhan vesisuihkua ei suuntaa suoraan laakereihin.

Koneen riittävästä puhtaudesta sekä työskentelyalueen siisteydestä tulee huolehtia aina konetta käytettäessä. Kone tulee puhdistaa aina käytön jälkeen. Pesu suoritetaan tarvittavin väliajoin, mutta aina pidemmän varastoinnin yhteydessä. Pesun jälkeen kone tulee voidella luvun [5.2](#) ohjeistusta noudattaen.

6. Varastointi

Vaikka kone on tarkoitettu ulkokäyttöön, on se järkevää varastoida peiteltynä katoksen alla tai sisätiloissa. Ennen pidempiaikaista varastoimista kone tulee puhdistamisen lisäksi myös pestä luvun 5.8 ohjeita noudattaen sekä voidella luvun 5.5 ohjeistusta noudattaen.

7. Huoltotaulukko

Kohde	Työ	Päivittäin	Huoltoväli 50 t	Huoltoväli 200 t	Aine/ tarvike
Voitelukohteet	Voitelu	(Kohta 5.2)	X	X*	Voitelurasva *laakerit
Kiristuspultit (kunto, kireys)	Tarkistus	X			
Letkut	Tarkistus	X			

8. Häiriöt ja niiden poisto

Häiriö	Häiriön syy	Häiriön poisto
Syöttökuljettimen rullat ei pyöri	<ol style="list-style-type: none"> Syötön sarjaliitännän hana kiinni koneessa Vika pikaliittimessä tai liitin irti Venttiilin paine väärä tai ei riitä 	<ol style="list-style-type: none"> Avaa hana (Kuva 3) Korjaa liitos Ota yhteys jälleenmyyjään
Annostelija ei liiku	<ol style="list-style-type: none"> Vika pikaliittimessä tai liitin irti Puu jumissa 	<ol style="list-style-type: none"> Korjaa liitos Kytke irti voiman lähteestä ja poista tukos

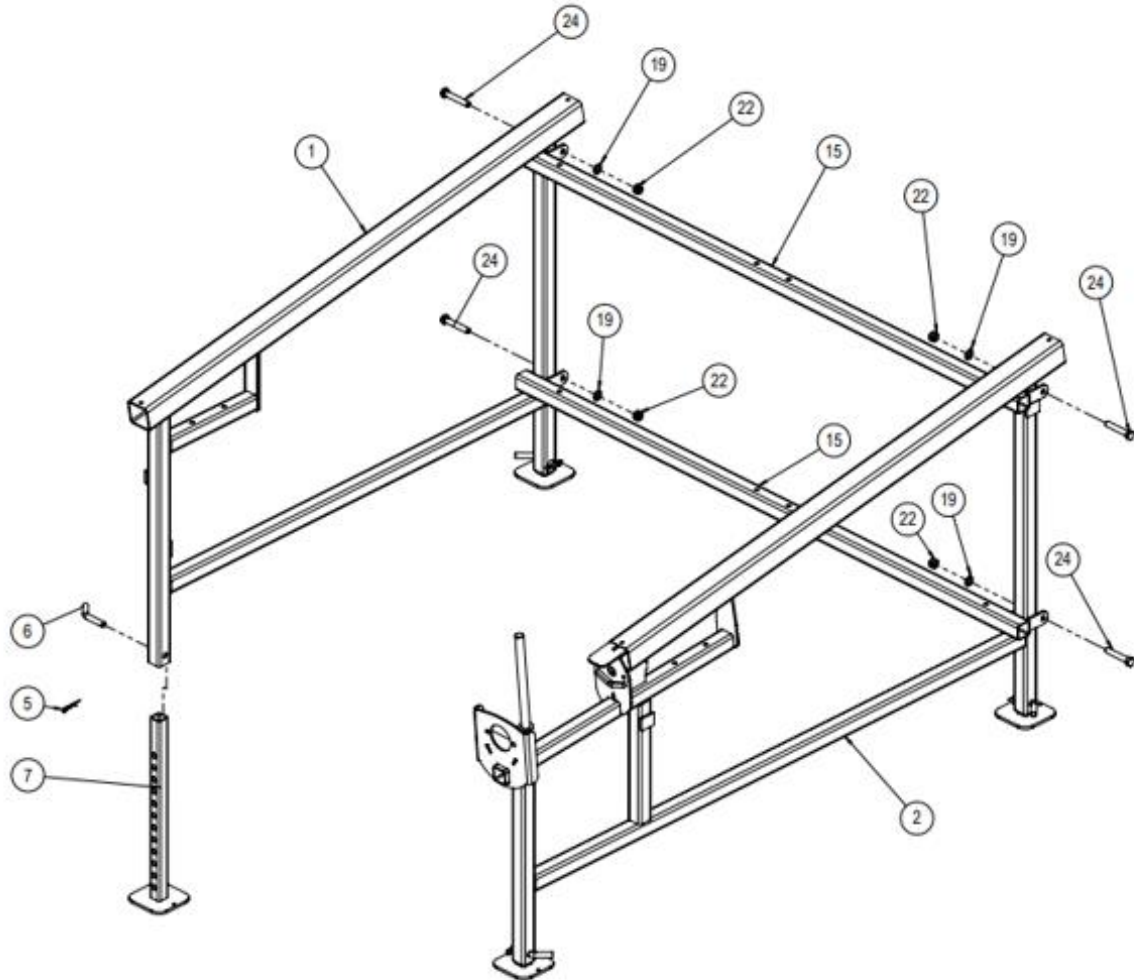
9. Kokoonpano-ohje ja Varaosakuvat

9.1. Kokoonpanon osalista

Osa	Nimike	Nimitys	Standardi	Mitat	Kpl
1	31206	Pääty, sylinteripuoli			1
2	50037432	Takapääty			1
3	96044	Pidätinrengas	DIN 471	30	2
4	31230	Jatkopalkki			4
5	96208	Neulasokka			4
6	48033	Tappi		Ø16 L=135	4
7	48015	Korkeudensäätö putki			4
8	95003	Köliirulla 300			2
9	31059	Puun pyöräytin			1
10	11160	Sylinteri Ø50 , Ø32			1
11	97307	Hydraulimoottori EPM 160			2
12	95057	Laippalaakeriyksikkö	SKF	UCFL 205	2
13	61105	Vetorulla			2
14	50037451	Keskiputki			1
15	50037464	Välituki			4
16	50033060	Lukkoventtiili HF422			1
17	50037476	Pystytuki			1
18	96058	Aluslaatta	DIN 125	A12	52
19	96059	Aluslaatta	DIN 125	A16	8
20	96054	Aluslaatta	DIN 125	A24	2
21	96218	Lukitusmutteri	DIN 985	M12	28
22	96219	Lukitusmutteri	DIN 985	M16	8
23	96376	Kuusioruuvi	DIN 931	M12x80	4
24	96118	Kuusioruuvi	DIN 931	M16x90	8
25	96332	Kuusioruuvi	DIN 931	M12x130	4
26	96111	Kuusioruuvi	DIN 931	M12x90	12
27	96149	Kuusioruuvi	DIN 933	M12x45	4
28	96148	Kuusioruuvi	DIN 933	M12x40	4
29	96247	Saksisokka	DIN 94	3,2x40	2
30	50037504	Vinotuki			2
31	97213	Usit 1/2"			4
32	97203	Kaksoisnipa 3/8" x 1/2"			4
33	97151	Hydrauliletku 3800x3/8"+pikaliitin+suoja			3
34	97152	Hydrauliletku 4500x3/8"+pikaliitin+suoja			1
35	97060	Hydrauliletku 1200x3/8"			1
36	96154	Kuusioruuvi	DIN 933	M16x40	1
37	50048741	Tappi			1
38	96586	Korilaatta	DIN 440	M16	1
39	50050830	Sylinterin alakiinnike			1
40	50050831	Vastalevy			1

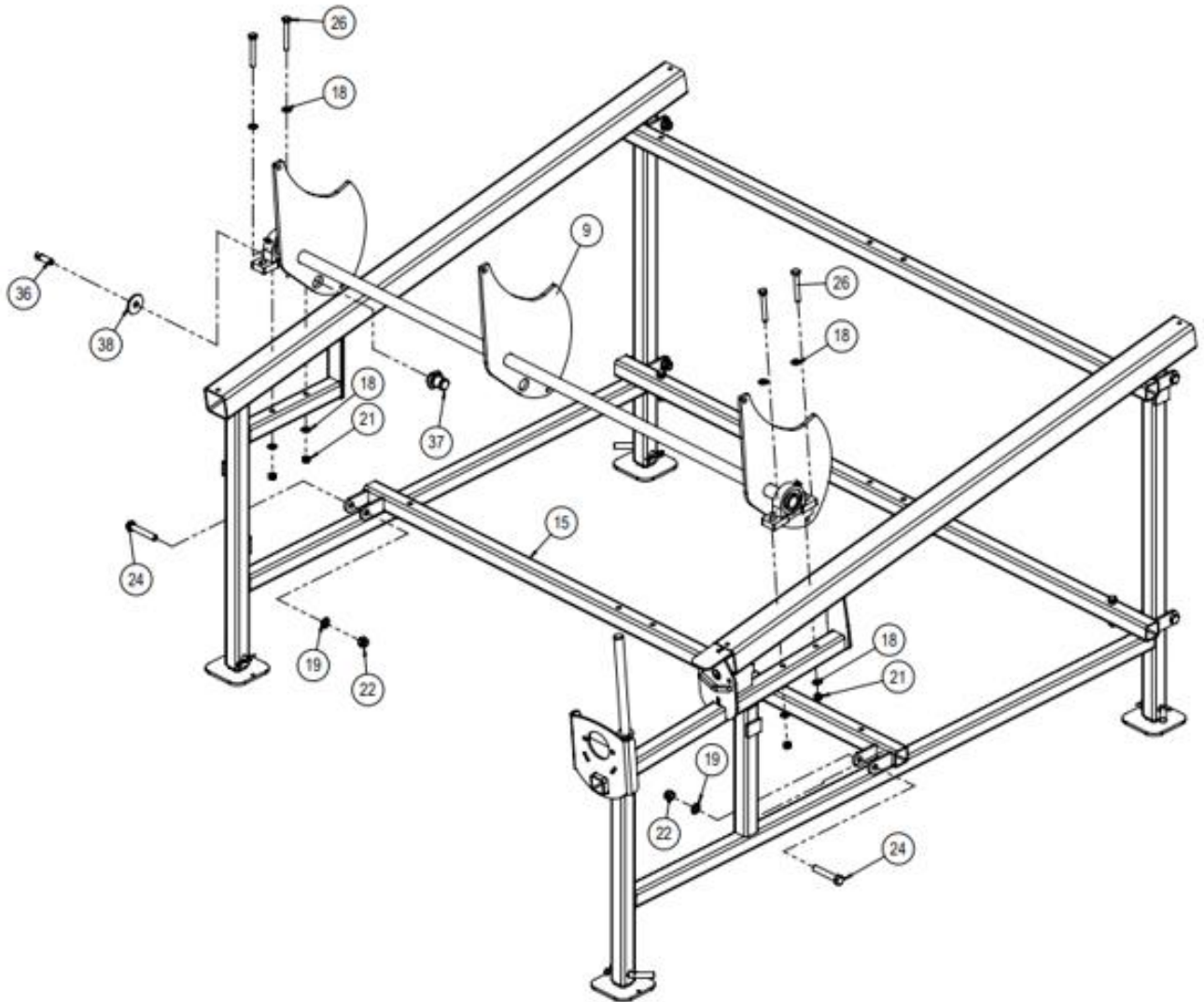
9.2. Kokoonpanon vaiheet

Vaihe 1: Kasaa Kuvan 7 mukaisesti ja jätä ruuvit löysälle



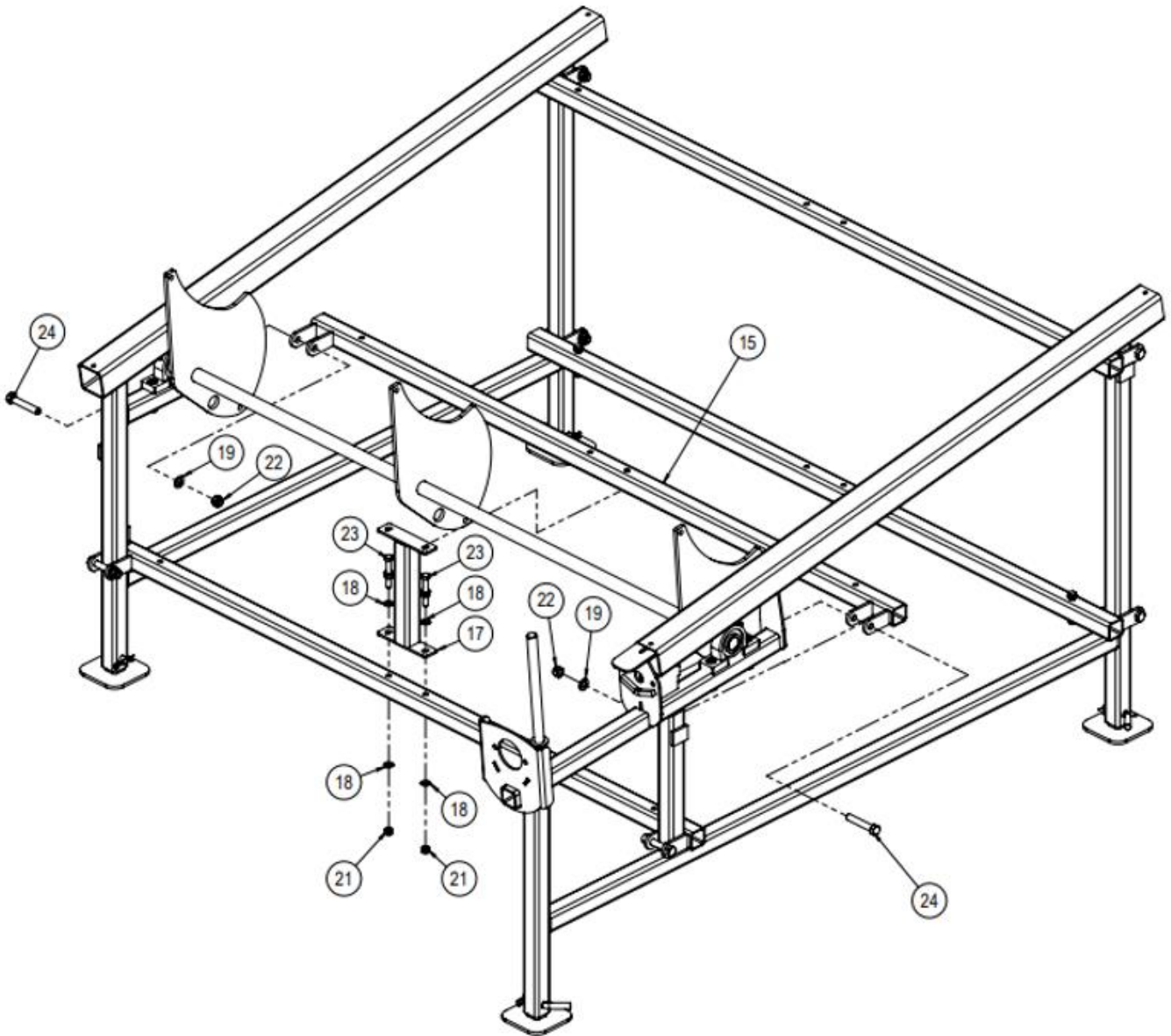
Kuva 7

Vaihe 2: Levitä etuosaa, asenna ensin annostelija nro 9, sitten tukiputki nro 15. Jätä ruuvit löysälle.



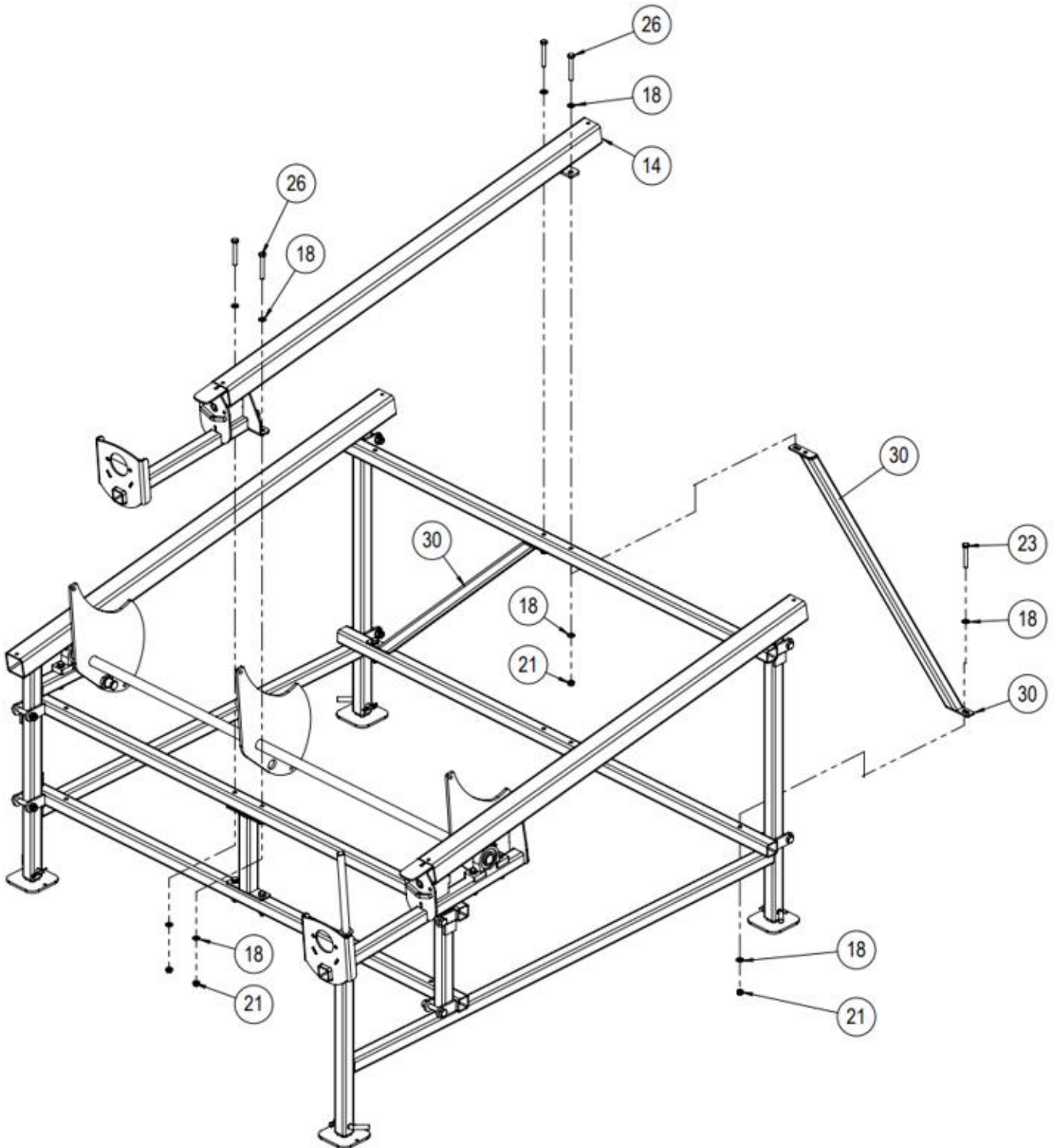
Kuva 8

Vaihe 3: Asenna ensin tuki nro 17, jätä ruuvit löysälle. Sitten asenna välituki nro 15. Jätä ruuvit löysälle.



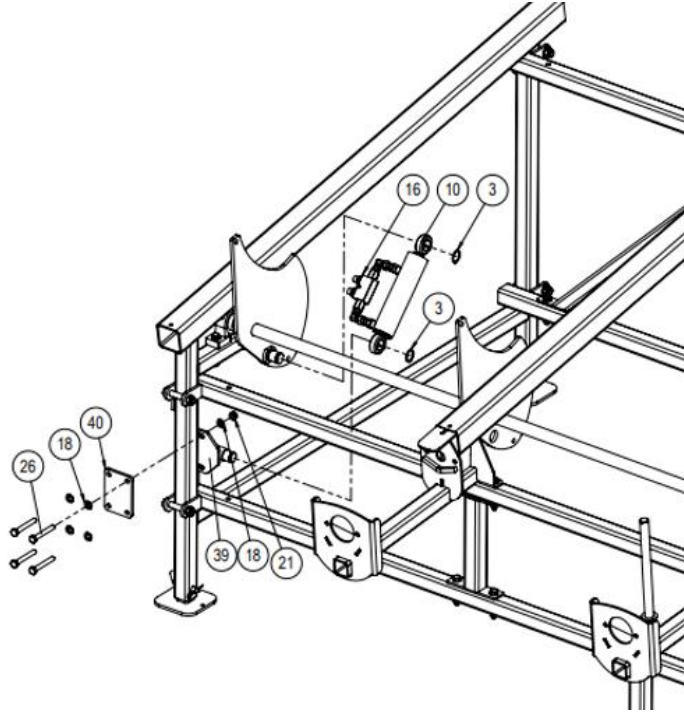
Kuva 9

Vaihe 4: Asenna ensin vinotuet nro 30, ruuvit alapäihin ja jätä ne löysälle. Asenna sitten keskiputki nro 14 ja sen ruuvit, jätä ne löysälle.



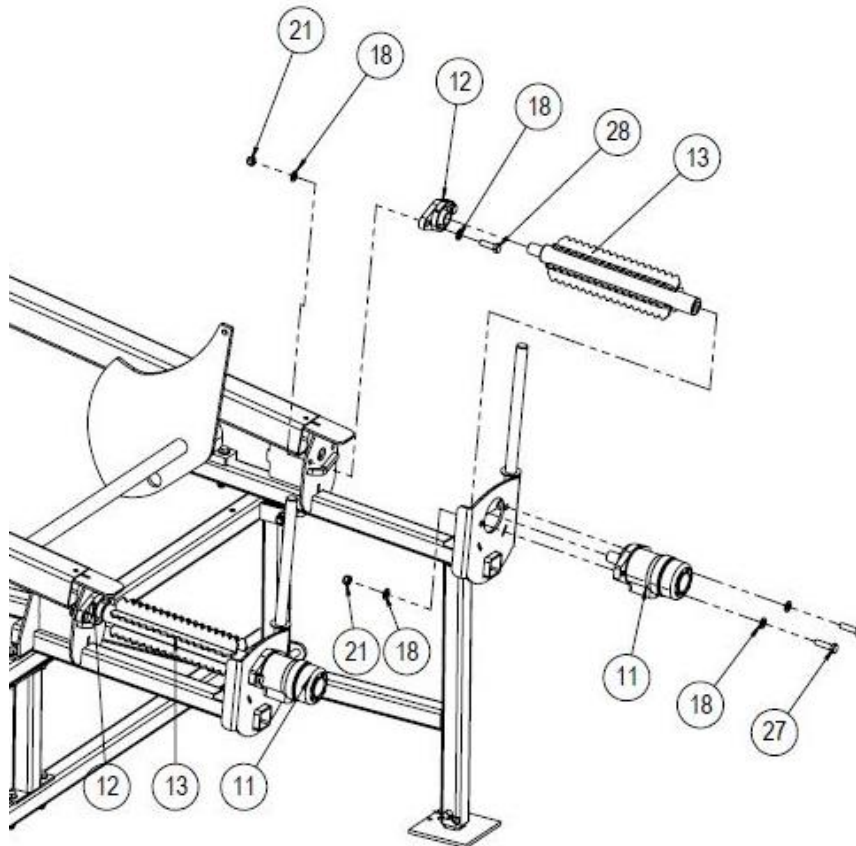
Kuva 10

Vaihe 5: Asenna sylinterin alakiinnike nro 39 ja sylinteri nro 10. Kiristä kaikki tähän mennessä asennetut ruuvit.



Kuva 11

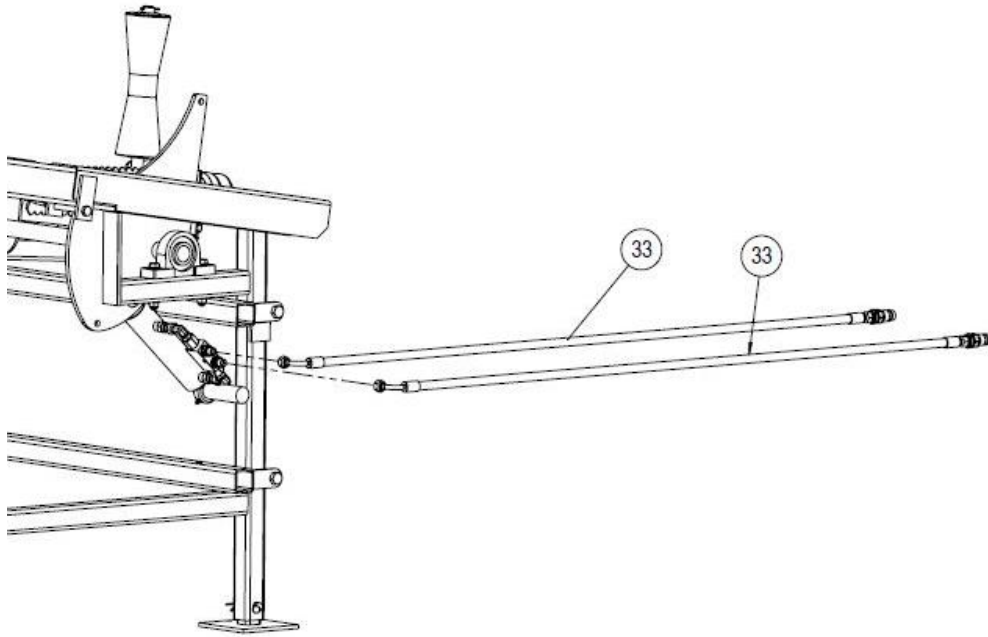
Vaihe 6: Asenna rulla nro 13, laakerin nro 12 päähän. Jätä ruuvit löysälle. Sitten työnnä hydraulimoottori nro 11, paikalleen. Kiristä ensin hydraulimoottorin ruuvit, sitten laakerin.



Kuva 12

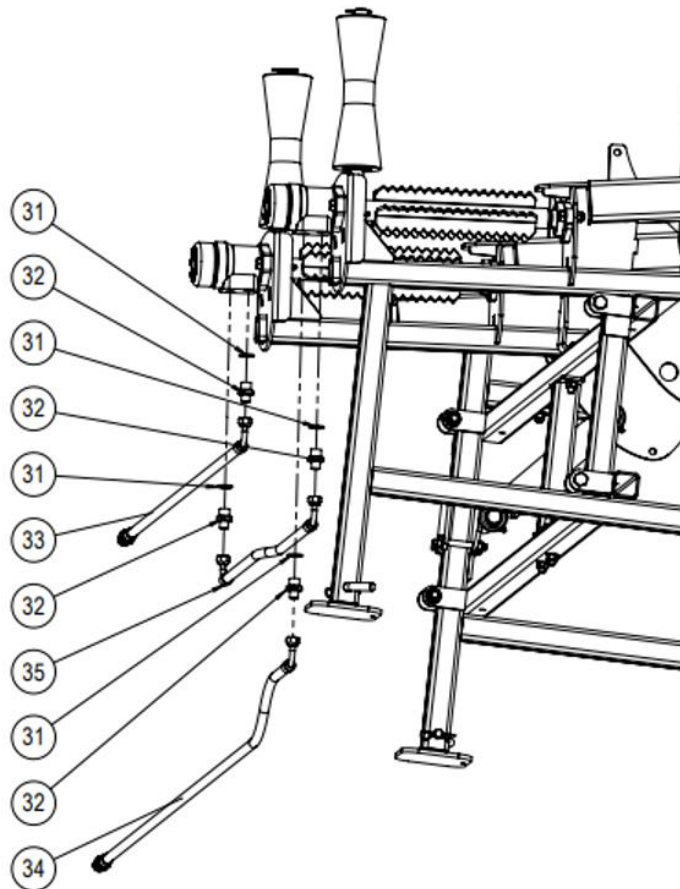
Vaihe 7: Asenna rullat, nro 8, paikalleen kuten kuvassa 13

Asenna sylinteriin letkut, nro 33. (Alempi merkitty punainen, ylempi musta)



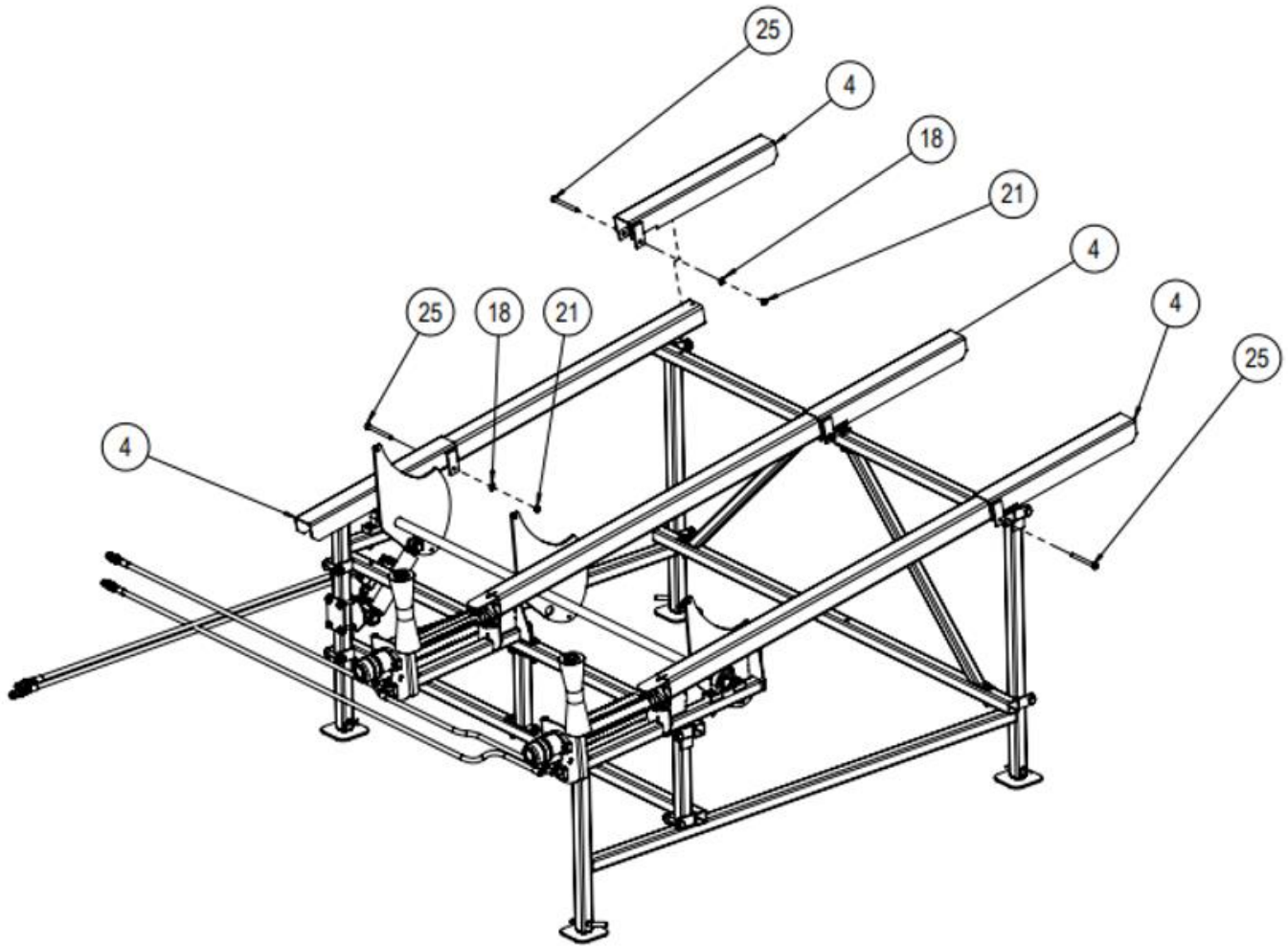
Kuva 13

Asenna hydraulimoottoreihin USIT tiivisteet, nro 31, nipat nro 32 ja hydrauliletkut, nro 33 (lyhyempi letku, punainen) ,34 (pidempi letku, musta) ja 35 (väliletku)

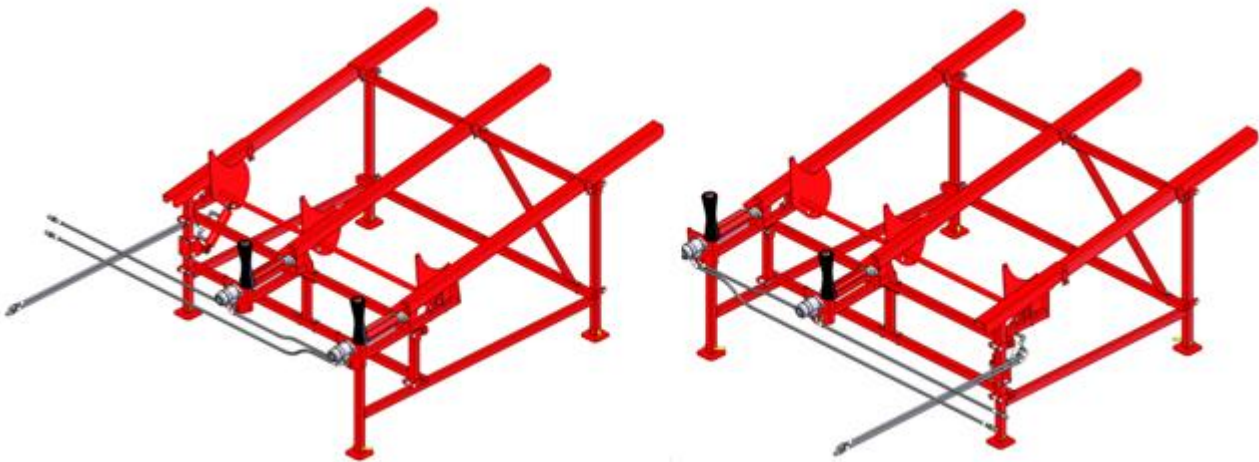


Kuva 14

Vaihe 8: Asenna jatkopalkit, nro 4, ja niiden ruuvit. Kiristä ne. Pöydän voi kasata sekä vasen- että oikeakätisenä. Pöytä suositellaan kasaamaan ohjeen kätisyydellä. Tarkista lopuksi kokoonpano!



Kuva 15



Kuva 16, Pöydän yleiskuva vasen- ja oikeakätisellä kasauksella.

10. Takuuehdot

Takuuaika on 12 kuukautta koneen ensiostajalle ostopäivästä lukien, kuitenkin enintään 1000 käyttötuntia. Takuuasioissa ennen toimenpiteitten aloittamista ota aina ensin yhteyttä koneen myyjään.

Takuuvaatimus on esitettävä koneen myyjälle kirjallisesti **välittömästi** vian ilmestyttyä. Jos kyseessä on rikkoutunut osa tai komponentti, tulee myyjälle toimittaa mahdollisuuksien mukaan valokuva, josta vian pystyy toteamaan. Takuukorvausta anoessaan, ostajan tulee aina ilmoittaa koneen tyyppi ja sarjanumero sekä esittää kuitti, josta käy ilmi ostopäivä. Korvausvaatimus tehdään valtuuttamallemme jälleenmyyjälle.

Takuun perusteella korvataan

- Vahingoittunut osa/osat, joka normaalissa käytössä on rikkoontunut johtuen materiaali- tai valmistusvirheistä.
- Vian korjaamisesta aiheutuneet kohtuulliset kustannukset myyjän tai ostajan ja valmistajan välisen sopimuksen mukaisesti. Viallisen osan tilalle toimitetaan uusi osa. Materiaalivian perusteella vaihdettu viallinen osa (osat) tulee palauttaa valmistajalle jälleenmyyjän kautta.

Takuun perusteella ei korvata

- Normaalista kulumisesta (esimerkiksi rullat ja kulutusosat), virheellisestä tai käyttöohjeiden vastaisesta käytöstä johtuvia vaurioita.
- Käyttöohjeessa kuvatun huollon tai varastoinnin laiminlyönnistä johtuvia vaurioita.
- Kuljetusvaurioita.
- Koneen normaaleja säätö-, hoito-, huolto- tai puhdistustoimenpiteitä.
- Vikoja koneessa, johon ostaja on tehnyt tai teettänyt sellaisia rakenteellisia tai toiminnallisia muutoksia, ettei sen enää voida katsoa vastaavan alkuperäistä konetta.
- Mahdollisia muita kustannuksia tai taloudellista vaatimuksia, jotka ovat seurausta em. toimenpiteistä.
- Epäsuoria kustannuksia.
- Takuukorjauksista syntyneitä matkakuluja.
- Takuuaikana vaihdettujen osien takuu umpeutuu samanaikaisesti kuin koneen takuu aika.
- Takuun voimassaolo raukeaa, jos koneen omistusoikeus on takuuajan puitteissa siirretty kolmannelle osapuolelle.
- Takuun voimassaolo raukeaa, jos koneen sinetöintejä on rikottu.

Mikäli todetaan, ettei asiakkaan ilmoittama vika tai virhe kuulu takuun piiriin, valmistajalla on oikeus veloittaa vian tai virheen paikallistamisesta ja mahdollisesta korjaamisesta voimassa olevan hinnastonsa mukaisesti.

Tämä takuutodistus ilmaisee vastuamme ja veloitteemme kokonaisuudessaan ja se sulkee pois kaikki muut vastuut.

11. Osittain valmiin koneen liittämisvakuutus

(Konedirektiivi 2006/42/EY, Liite II B)

Valmistaja: TP-Silva Oy
Osoite: Valimotie 1, 85800 Haapajärvi

Henkilön nimi ja osoite, joka on valtuutettu kokoamaan teknisen tiedoston:

Nimi: Timo Jussila Osoite: Valimotie 1, 85800 Haapajärvi

Vakuuttaa, että

HakkiFeed 422 puupöytä (Hakki Pilke –klapikoneen lisävaruste) Sarjanumero:

- on konedirektiivin (2006/42/EY) asiaankuuluvien säännösten mukainen

Tämän osittain valmiin koneen saa liittää ainoastaan sen kanssa yhteensopivaan Hakki Pilke -klapikoneeseen

Paikka, aika: Haapajärvi 04.10.2019

Allekirjoitus:



Anssi Westerlund
Liiketoimintajohtaja