

HakkiFeed

471

Säädettävän tukkipöydän

- Käyttö- ja huolto-ohje
- EY-vaatimustenmukaisuusvakuutus
- Turvallisuusohje
- Takuuehdot



Koneen käyttö on ehdottomasti kielletty niiltä henkilöiltä, jotka eivät tunne näitä ohjeita!

MAASELÄN KONE OY
Valimotie 1, 85800 Haapajärvi
tel.08-7727300
info@hakkipilke.fi
www.hakkipilke.fi

Sisällysluettelo

1.	Yleistiedot.....	3
1.1.	Johdanto	3
1.2.	Koneen käyttötarkoitus	3
1.3.	Konemallit ja perustiedot	3
1.4.	Käyttöolosuhteet	3
1.5.	Turvallisuusohjeet	3
2.	Vastaanotto ja kokoaminen käyttökuntoon	4
2.1.	Vastaanottotarkistus	4
2.2.	Kokoonpano-ohje	4
2.3.	Koneen nostaminen ja siirtäminen	4
2.4.	Koneen pääosat.....	5
3.	Ohjaustoiminnot ja käyttöönotto	5
3.1.	Koneen työ- ja kuljetuskuntoon asettaminen.....	5
3.1.1.	Säädöt	5
3.1.2.	Hydrauliikan kytkeminen	6
3.1.3.	Pöydän leveyden säätäminen (Puun pituuden mukaisesti).....	6
4.	Koneen käyttäminen	7
4.1.	Koneen testikäyttö	7
4.2.	Puiden lastaus ketjukuljettimelle	7
5.	Koneen huolto.....	8
5.1.	Ketjut	8
5.2.	Voitelut	9
	Pesu ja puhdistus	10
6.	Varastointi.....	10
7.	Huoltotaulukko.....	10
8.	Häiriöt ja niiden poisto.....	10
9.	Varaosakuvat.....	11
9.1.	Pääkokoonpanon kuva	11
9.2.	Pääkokoonpanon osalista.....	12
10.	Takuuehdot	13
11.	Osittain valmiin koneen liittämisvakuutus.....	14

1. Yleistiedot

1.1. Johdanto

Tämän ohjekirjan tarkoitus on varmistaa, että konetta käytetään valmistajan tarkoittamalla tavalla turvallisuus huomioon ottaen. Jokaisen koneen käyttäjän tai lähettyvillä työskentelevän on tutustuttava huolellisesti koneen ohjekirjaan.

Ennen töiden aloittamista koneen käyttäjän tulee omaksua ja varmistaa koneen hallintalaitteiden sekä turvalaitteiden toiminta.

Lisätietoja Maaselän Kone Oy:n tuotteista löydät kotisivuiltamme osoitteesta www.hakkipilke.fi.

Säilytä ohjekirja koneen välittömässä läheisyydessä.

1.2. Koneen käyttötarkoitus

HakkiFeed 471 -tukkipöytä on tarkoitettu karsittujen puiden tai halkojen siirtämiseen Hakki Pilke -klapikoneelle. Pidemmälle käsitellyn puun, kuten rakennusjätteen käsittely koneella on kielletty.

Käsiteltävän puun maksimihalkaisija on 47 cm, jota ei saa ylittää. Pöydälle asetettavan puun suurin (3 m) ja lyhin (1,5 m) sallittu pituus riippuu säädettävän leveyden asetuksesta.

1.3. Konemallit ja perustiedot

Konemalli	HakkiFeed 471 (lisävaruste, Hakki Pilke)
Käyttövoima	Hakki Pilke -klapikoneen hydraulikka (max 200bar, max 16litr./min)
Paino	720 kg (+ 345 kg, jos 2 m jatke asennettu)
Korkeus / leveys / pituus	1000-1440 / 950-1500 / 3600 (mm)
Puun max läpimitta	47 cm
Puun max/min pituus	3000 mm – 1500 mm
Max kantavuus	2500 kg (+2000 kg, jos 2 m jatke asennettu)

Koneen sarjanumero, valmistusvuosi, paino ja malli löytyvät koneen harmaasta tyyppikilvestä, joka sijaitsee koneen rungossa, Syöttökuljettimen A oikealla puolella. (Kuva 2, vastakkainen puoli)

1.4. Käyttöolosuhteet

- Koneen käytön lämpötilarajat ovat -20 – +30 °C. Työskenneltäessä talvella on käyttäjän varmistettava, että työskentelyalueella ei ole liukastumisvaaraa.
- Työskentelyalueen tulee olla tasainen ja puhdistettu ylimääräisistä tavaroista. Alueella ei saa olla ylimääräisiä henkilöitä. Työskentelyalueen tulee olla riittävästi valaistu.

1.5. Turvallisuusohjeet

- Kyseessä on yhden käyttäjän kone. Vaara-alue koneen ympärillä on 10 metriä.
- Koneen käyttö on kiellettyä alle 18-vuotiailta.
- Koneen käyttäjän on varmistettava, ettei koneen käyttö aiheuta vaaratilanteita ulkopuolisille, ja ettei koneen vaara-alueella ole ylimääräisiä henkilöitä.
- Koneen käyttö on kielletty henkilöiltä, jotka ovat päihdyttävien tai huumaavien aineiden vaikutuksen alaisia tai väsyneitä.

- Koneen käyttö on kielletty, jos käyttäjä ei ole tutustunut koneen käyttöohjeeseen.
- Kone on tarkoitettu vain puiden siirtämiseen Hakki Pilke -klapikoneelle.
- Käyttäjä ei saa muuttaa koneen rakennetta tai toimintaa eikä poistaa koneesta suojalaitteita.
- Käyttäjän on käytettävä kuulosuojaimia, roikkumattomia työvaatteita, työhanskoja, suojalaseja sekä turvakengkiä.
- Ennen koneen käynnistämistä käyttäjän tulee tarkistaa, että koneen suojat ja kone ovat ehjiä.
- Konea puhdistettaessa tai huollettaessa se on kytkettävä irti voimanlähteestä.

2. Vastaanotto ja kokoaminen käyttökuntoon

2.1. Vastaanottotarkistus

Hävitä tukkipöydän pakkausmateriaali ympäristöystävällisellä tavalla.

Tarkista, että kone ei ole kärsinyt vaurioita kuljetusten aikana ja varmista, että kaikki pakkaukseen kuuluneet osat olivat mukana. Jos puutteita tai vaurioita ilmenee, ota välittömästi yhteyttä jälleenmyyjään.

2.2. Kokoonpano-ohje

Pöytä voidaan toimittaa kokoonpantuna tai pakattuna. Mikäli pöytä on toimitettaessa pakattuna, se kokoonpannaan ennen käyttöönottoa erillisen, pakkauksen mukana tulevan, kokoonpano-ohjeen mukaisesti.

2.3. Koneen nostaminen ja siirtäminen

Konetta siirrettäessä varmista, että traktorin tai trukin siirto sekä nostokapasiteetit ovat riittävät suhteessa koneen painoon. Varmista nostopiikkien riittävä pituus, jotta piikkien päät lepäävät turvallisesti molempien runkolevyjen alla (Kuva 1). Pöytää saa nostaa vain tyhjänä, **Kuvan 1** nostopisteistä.



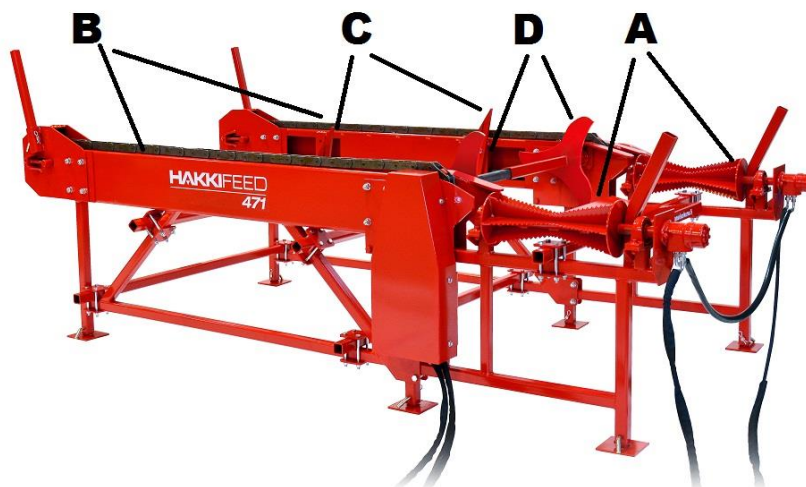
Kuva 1. Koneen nostokohdat

Huom! Virheellinen nosto voi aiheuttaa vaaratilanteen tai vaurioittaa konetta.

2.4. Koneen pääosat

HakkiFeed 471 on hydraulisesti ohjattu Hakki Pilke -klapikoneen lisävaruste eli kaikkia koneen toimintoja ohjataan hydraulisesti käyttöviivoilla Hakki Pilke -klapikoneen hallintayksiköstä.

- A. Syöttökuljetin
- B. Ketjukuljetin
- C. Annostelijan stopparit
- D. Annostelijat



Kuva 2. Koneen pääosat

3. Ohjaustoiminnot ja käyttöönotto

3.1. Koneen työ- ja kuljetuskuntoon asettaminen

Ennen koneen työ- ja kuljetuskuntoon asettamista sekä käyttöä varmista, että luvun 1.4 käyttöolosuhteet täyttyvät ja huomioi luvun 1.5 turvallisuusohjeet.

Työ- ja kuljetuskuntoon asettaessa varmista että pöytä on tasaisella ja painumattomalla alustalla jolloin itse pöydällä olevat puut tulevat suoraan. Varmista että koneen hydraulikkaletkut eivät asennettaessa voi jäädä liikkuvien osien väliin tai aiheuttaa vaaraa.

Kuljetuskuntoon asettaessa tyhjennä pöytä puista ja varmista hydraulikkaletkut koneen mukaan esimerkiksi nippusiteellä.

Huom! Tarkista ja puhdista kone ennen kuljettamiskuntoon asettamista.

3.1.1. Säädöt

Pöydän ketjukuljettimen leveys on säädettävissä ja lukittavissa 950-1500 mm, säädä pöydän leveys niin, että tukki on vähintään 500 mm pidempi kuin ketjukuljettimen leveys.

Säädä pöydän korkeus käytettävän klapikonemallin mukaisesti, siten että pöydän syöttökuljetin A on vähintään 20 mm korkeammalla kuin koneen syöttömatto. Säädä välimatka koneen ja pöydän välillä siten, että puun siirtäminen koneelle on turvallista. Maksimi välimatka pöydän syöttörullasta koneen syöttöön on 500 mm.

3.1.2. Hydrauliikan kytkeminen

Käytä kytkennässä kytkettävän Hakki Pilke -klapikoneen käyttöohjetta!

Pöydän käyttö vaatii kaksi erillistä hallintaventtiiliä: Esimerkki **Kuva 3**.

Syöttökuljetin A [\(Kuva 2\)](#)

- Hakki Pilke -klapikoneen syöttöön sarjaan kytketty (pikaliittimet **C** (punainen) ja **D** (musta))

Huom! Jos koneessa on Kuvassa 3 näkyvä hana, se täytyy kääntää päälle, jotta öljy virtaa pikaliittimien kautta.

Ketjukuljetin B [\(Kuva 2\)](#)

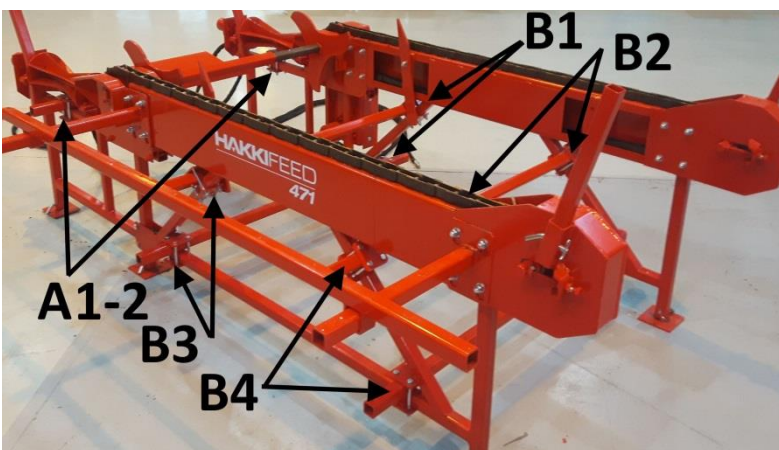
- Hakki Pilke -klapikoneen lisälaitteventtiiliin kytketty (pikaliittimet **A** (punainen) ja **B** (musta))
- Ketjukuljetin moottorin vuotoletku (moottorin päädyssä): kytke letku suoraan koneen hydraulioöljytankkiin

Huom! Annostelija D pyörii yhtä aikaa kun käytetään ketjukuljetinta B

Varmista, että kaikki kytkennät ovat onnistuneet!

3.1.3. Pöydän leveyden säätäminen (Puun pituuden mukaisesti)

1. Kytke pöytä irti voimanlähteestä
2. Tyhjennä pöytä puista
3. Löysää **Kuvan 3** kiristykset (10kpl kohtia ja neljä pulttia jokaisessa) A1-2 syöttöpöydässä ja B1-4 ketjukuljettimessa.
4. Liikuta pöytää tasaisesti kapeammaksi tai leveämmäksi välillä 950-1500 mm, varmista suoruus mittaamalla
5. Kiristä **Kuvan 3** kiristyskohdat uudelleen ja testaa pöytä



Kuva 3. Kiristyskohdat

4. Koneen käyttäminen

4.1. Koneen testikäyttö

Koneen koekäyttö ja toimintojen testaus on suoritettava aina ennen koneen varsinaista käyttöä. Koekäytön ja testauksen saa suorittaa vain henkilö, joka on tutustunut koneen ohjekirjaan.

Ennen koekäyttöä on koneen kaikki komponentit tarkistettava ja jos niissä on sellaista vikaa tai kulumista, joka ei mahdollista koneen turvallista käyttöä on koneen käyttö kielletty siihen saakka kunnes viallinen tai kulunut komponentti on vaihdettu turvallisen käytön mahdollistavaan komponenttiin.

1. Varmista, että tunnet koneen ohjaislaitteiden toiminnat. Tarvittaessa katso [luku 3](#).
2. Käytä syöttökuljetinta A ([Kuva 2](#)) tyhjänä, varmista että rullat pyörivät vapaasti ja oikeaan suuntaan.
3. Käytä ketjukuljetinta B tyhjänä, varmista että ketjut pyörivät vapaasti ja oikeaan suuntaan.
4. Lastaa ketjukuljetin B puilla ja testaa yhdellä puulla toiminta ennen varsinaisen käytön aloittamista.

Jos koneessa esiintyy koekäytön aikana vika tai häiriö, on syy selvitettävä ja tarvittaessa korjattava. Kone tulee sammuttaa ja kytkeä irti voimanlähteestä selvitys- ja korjaustoimenpiteiden ajaksi.

4.2. Puiden lastaus ketjukuljettimelle

Käytä trukkia jossa on riittävän pitkät nostopiikit turvalliseen lastaukseen

- Lastaa aina ketjukuljettimen puolelta
- Laske puut varoen ketjujen päälle, älä pudota puita ketjuille
- Lastaa puut niin, että tyvi pää menee koneeseen ensin ja niin että painopiste tulee keskelle, eikä puu voi kaatua ketjukuljettimelta.
- Älä ylitä pöydän kantavuutta ([Kohta 1.3](#)) ja jätä tilaa annostelijalle D pyöriä vapaasti
- Pienempiä puita voi lastata kerroksiin, kuitenkin ylittämättä korkeutta 47cm

Huom! Lastatessa puita koneen lähellä ei saa olla muita henkilöitä!

Huom! Varmista että puun painopiste pysyy kuljettimella!

5. Koneen huolto

Kone on kytkettävä irti voimanlähteestä ennen huolto-, säätö-, vaihto- tai puhdistustoimenpiteitä. Koneessa saa käyttää vain valmistajalta tai jälleenmyyjältä hankittuja varaosia. Jos koneesta joudutaan huoltotoimenpiteiden takia irrottamaan suoja, on nämä ehdottomasti kiinnitettävä takaisin paikoilleen ennen koneen käynnistämistä. Kone tulee testi käyttää luvun 4.1 ohjeistusta noudattaen koneen huolto tai säätötoimenpiteiden jälkeen.

5.1. Ketjut

Ketjukuljettimen B ketjut kiristetään **Kuvan 4** mukaisesti. Säädetään avaamalla kiristysmutteri kuten **Kuvassa 4 vasemmalla**, kuvassa **oikealla** kiristysmutteri kiristetty kiinni kun säätö on tehty. Ketju on oikealla kireydellä kun ketju roikkuu kotelossaan noin 10 mm päässä pohjasta ja nousee yläpuolelta ketjun keskeltä nostettuna noin 100 mm ylöspäin. Ketjut liikkuvat huonosti liian kireällä ketjulla, liian löysällä ketjulla taas kuluminen kasvaa tai ketju takertuu. Tarkista myös ketjun linjaus.



Kuva 4 (Nuoli vasemmalla: kiristys, Nuoli oikealla: lukitus)

Moottorin ketju kiristetään avaamalla Ketjukuljettimen B moottorin suoja. Oikea kireys on esitetty Kuvassa 5 vasemmalla. Ketjun kiristys tapahtuu seuraavasti:

- Avaa Kuvan 5 moottorin kiinnityksen ruuvit 3kpl (kuvassa keskellä)
- Avaa lukitusmutteri B, kiristä pultilla A ja lopuksi lukitse lukitusmutteri ja kiristä moottorin kiinnityksen ruuvit (keskellä)



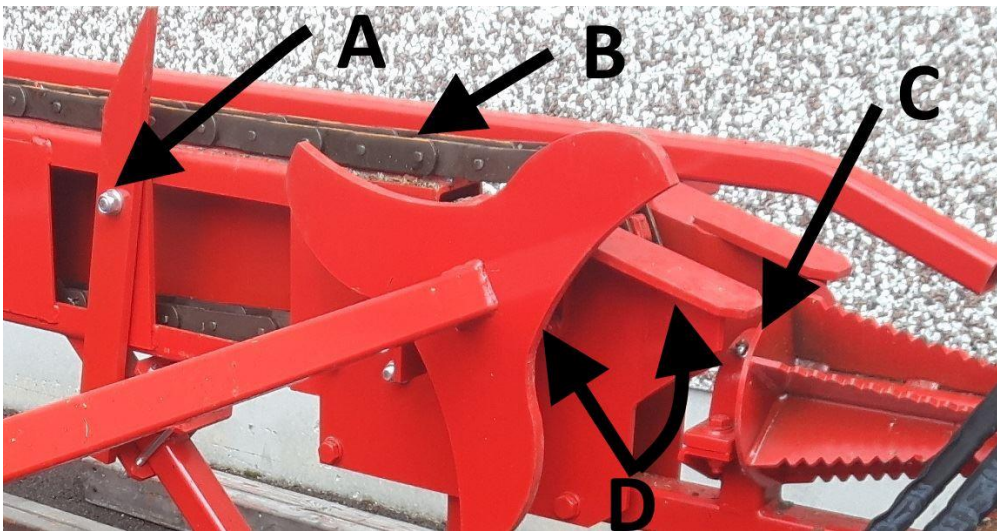
Kuva 5 (Moottorin ketjun kiristys)

5.2. Voitelut

Koneen voitelukohtia on yhteensä 13 kpl ja ne on esitelty alla olevissa kuvissa.

1. Ketjukuljettimen (B) ketjut ja niiden kannatin latat 2kpl, **Kuva 6:B** (50 tunnin välein)
2. Annostelijan stopparit(A) 2kpl, **Kuva 6:A** (50 tunnin välein)
3. Moottorin ketju 1kpl (suojan alla), **Kuva 7** (100 tunnin välein)
4. Syöttökuljettimen A laakerien nipat 4kpl, **Kuva 6: C** (200 tunnin välein)
5. Ketjukuljettimen annostelijan laakerien nipat: 4kpl, **Kuva 6,7: D** (200 tunnin välein)

Huom! Ole varovainen lisätessäsi rasvaa pölysuojattuihin laakereihin!



Kuva 6



Kuva 7

Pesu ja puhdistus

Koneen voi puhdistaa irtomoskasta ja sahan purusta esim. paineilmalla. Koneen voi myös pestä korkeapainepesurilla, kunhan vesisuihkua ei suuntaa suoraan laakereihin.

Koneen riittävästä puhtaudesta sekä työskentelyalueen siisteydestä tulee huolehtia aina konetta käytettäessä. Kone tulee puhdistaa aina käytön jälkeen. Pesu suoritetaan tarvittavin väliajoin, mutta aina pidemmän varastoinnin yhteydessä. Pesun jälkeen kone tulee voidella luvun [5.2](#) ohjeistusta noudattaen.

6. Varastointi

Vaikka kone on tarkoitettu ulkokäyttöön, on se järkevää varastoida peiteltynä katoksen alla tai sisätiloissa. Ennen pidempiaikaista varastoimista kone tulee puhdistamisen lisäksi myös pestä luvun 5.8 ohjeita noudattaen sekä voidella luvun 5.5 ohjeistusta noudattaen.

7. Huoltotaulukko

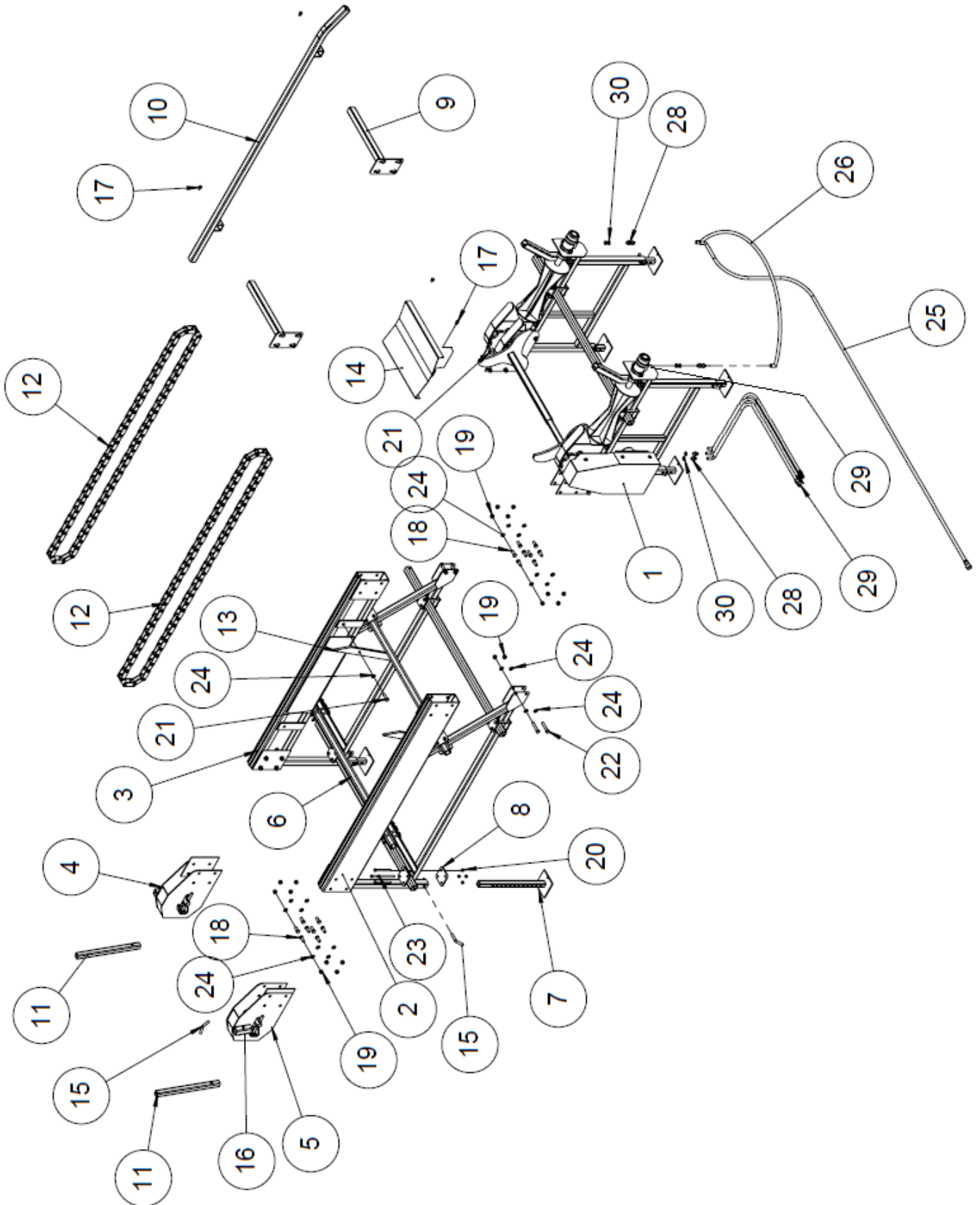
Kohde	Työ	Päivittäin	Huoltoväli 100 t	Huoltoväli 500 t	Aine/ tarvike
Voitelukohteet	Voitelu	(Kohta 5.2)			Voitelurasva/öljy
Ketjut (kunto, kireys)	Tarkistus	X			
Letkut	Tarkistus	X			

8. Häiriöt ja niiden poisto

Häiriö	Häiriön syy	Häiriön poisto
Ketjukuljettimen ketjut ei pyöri tai pyörii tahmeasti	<ol style="list-style-type: none"> 1. Ketjut liian tiukalla tai liian löysällä 2. Puu poikittain 3. Ketjut rasvattava 4. Vika pikaliittimessä tai liitin irti 5. Venttiilin paine väärä 	<ol style="list-style-type: none"> 1. Tarkista ketjun kireys (Kohta 5.1) 2. Irrota ja aseta uudelleen 3. Rasvaa ketjut 4. Korjaa liitos 5. Ota yhteys jälleenmyyjään
Syöttökuljettimen rullat ei pyöri	<ol style="list-style-type: none"> 1. Syötön sarjaliitännän hana kiinni koneessa 2. Vika pikaliittimessä tai liitin irti 3. Puu jumissa 	<ol style="list-style-type: none"> 1. Avaa hana 2. Korjaa liitos 3. Kytke irti voiman lähteestä ja poista tukos

9. Varaosakuvat

9.1. Pääkoonpanon kuva



9.2. Pääkokoonpanon osalista

Nro	Numero	Nimi	Kpl
1	48509	Poikittaiskuljetin (säädetty)	1
2	48100	Kuljetinrunko oikea	1
3	48002	Kuljetin runko vasen	1
4	48009	Rullankiinnitys takapä	1
5	48014	Rullankiinnitys takapä	1
6	45541	Putkipalkki 50x50x5	5
7	48015	Korkeudensäätö putki	6
8	48525	Putkien kiinnityslevy	20
9	96104	Kuusioruuvi DIN931 M12x140	54
10	96117	Kuusioruuvi DIN931 M16x55	10
11	96118	Kuusioruuvi DIN931 M16x90	4
12	96218	Lukitusmutteri DIN985 M12	54
13	96219	Lukitusmutteri DIN985 M16	38
14	48531	Kannatin	2
15	48535	Kannatin kehikko	1
16	48044	Takatopparin putki	2
17	95075	Kuljetinketju M80-A-80	2
18	48045	Puun topparilatta	2
19	48565	Puun putoamisen estin	1
20	48033	Tappi	8
21	96208	Neulasokka	8
22	96144	Kuusioruuvi DIN933 M12x20	4
23	96154	Kuusioruuvi DIN933 M16x40	24
24	96059	Aluslaatta DIN125 A16	44
25	97152	Hydrauliletku 4500	1
26	97128	Hydrauliletku 1700 90-90	1
28	97203	Kaksoisnipa suora 3/8" x 1/2"	6
29	97076	Hydrauliletku 3700	4
30	97213	USIT 1,2	6

10. Takuuehdot

Takuuaika on 12 kuukautta koneen ensiostajalle ostopäivästä lukien, kuitenkin enintään 1000 käyttötuntia. Takuuasioissa ennen toimenpiteitten aloittamista ota aina ensin yhteyttä koneen myyjään.

Takuuvaatimus on esitettävä koneen myyjälle kirjallisesti **välittömästi** vian ilmestyttyä. Jos kyseessä on rikkoutunut osa tai komponentti, tulee myyjälle toimittaa mahdollisuuksien mukaan valokuva, josta vian pystyy toteamaan. Takuukorvausta anoessaan, ostajan tulee aina ilmoittaa koneen tyyppi ja sarjanumero sekä esittää kuitti, josta käy ilmi ostopäivä. Korvausvaatimus tehdään valtuuttamallemme jälleenmyyjälle.

Takuun perusteella korvataan

- Vahingoittunut osa/osat, joka normaalissa käytössä on rikkoontunut johtuen materiaali- tai valmistusvirheistä.
- Vian korjaamisesta aiheutuneet kohtuulliset kustannukset myyjän tai ostajan ja valmistajan välisen sopimuksen mukaisesti. Viallisen osan tilalle toimitetaan uusi osa. Materiaalivian perusteella vaihdettu viallinen osa (osat) tulee palauttaa valmistajalle jälleenmyyjän kautta.

Takuun perusteella ei korvata

- Normaalista kulumisesta (esimerkiksi ketjut ja kulutusosat), virheellisestä tai käyttöohjeiden vastaisesta käytöstä johtuvia vaurioita.
- Käyttöohjeessa kuvatun huollon tai varastoinnin laiminlyönnistä johtuvia vaurioita.
- Kuljetusvaurioita.
- Koneen normaaleja säätö-, hoito-, huolto- tai puhdistustoimenpiteitä.
- Vikoja koneessa, johon ostaja on tehnyt tai teettänyt sellaisia rakenteellisia tai toiminnallisia muutoksia, ettei sen enää voida katsoa vastaavan alkuperäistä konetta.
- Mahdollisia muita kustannuksia tai taloudellista vaatimuksia, jotka ovat seurausta em. toimenpiteistä.
- Epäsuoria kustannuksia.
- Takuukorjauksista syntyneitä matkakuluja.
- Takuuaikana vaihdettujen osien takuu umpeutuu samanaikaisesti kuin koneen takuu aika.
- Takuun voimassaolo raukeaa, jos koneen omistusoikeus on takuuajan puitteissa siirretty kolmannelle osapuolelle.
- Takuun voimassaolo raukeaa, jos koneen sinetöintejä on rikottu.

Mikäli todetaan, ettei asiakkaan ilmoittama vika tai virhe kuulu takuun piiriin, valmistajalla on oikeus veloittaa vian tai virheen paikallistamisesta ja mahdollisesta korjaamisesta voimassa olevan hinnastonsa mukaisesti.

Tämä takuutodistus ilmaisee vastuamme ja veloitteemme kokonaisuudessaan ja se sulkee pois kaikki muut vastuut.

11. Osittain valmiin koneen liittämisvakuutus

(Konedirektiivi 2006/42/EY, Liite II B)

Valmistaja: Maaselän Kone Oy
Osoite: Valimotie 1, 85800 Haapajärvi

Henkilön nimi ja osoite, joka on valtuutettu kokoamaan teknisen tiedoston:

Nimi: Timo Jussila Osoite: Valimotie 1, 85800 Haapajärvi

Vakuuttaa, että

Hakki Feed 471 tukkipöytä (Hakki Pilke –klapikoneen lisävaruste) Sarjanumero:

- on konedirektiivin (2006/42/EY) asiaankuuluvien säännösten mukainen

Tämän osittain valmiin koneen saa liittää ainoastaan sen kanssa yhteensopivaan Hakki Pilke -klapikoneeseen

Paikka, aika: Haapajärvi 06.09.2019

Allekirjoitus:



Anssi Westerlund
toimitusjohtaja