

Hakki Pilke Roller

BETRIEBSANLEITUNG UND ERSATZTEILKATALOG



**Alle Personen, die mit der Maschine arbeiten,
müssen diese Betriebsanleitung gelesen und**

HAKKI PILKE / Maaselän Kone Oy
Valimotie 1, FI-85800 Haapajärvi, FINNLAND
Tel. +358 8 7727 300
info@hakkipilke.fi, www.hakkipilke.fi

Inhaltsverzeichnis

1.	Grundlegende Informationen und Verantwortlichkeiten	4
1.1.	Einleitung	4
1.2.	Verwendungszweck	5
1.3.	Warnsymbole	5
1.4.	Sicherheitshinweise	5
1.5.	Verantwortlichkeiten des Bedieners.....	6
1.6.	Betriebsbedingungen	6
1.7.	Garantiebedingungen	6
2.	Zusammenbauen der Maschine.....	7
2.1.	Roller mit Trennvorrichtung	8
2.2.	Roller mit Förderer.....	9
2.3.	Scheitführungen	11
3.	Betrieb des Roller	12
3.1.	Hydraulikantrieb.....	12
3.2.	Elektroantrieb	12
3.3.	Einstellen des Scheitholzdurchsatzes	13
4.	Wartungsmaßnahmen	13
5.	Ersatzteile.....	15
6.	Garantiebedingungen	28
	EG-Konformitätserklärung für die Maschine	29

1. Grundlegende Informationen und Verantwortlichkeiten

1.1. Einleitung

Diese Betriebsanleitung ist für Bediener mit entsprechender Erfahrung vorgesehen. Der Bediener muss die allgemeinen Kenntnisse und Fertigkeiten besitzen, die in normalen Situationen benötigt werden. Zum Beispiel muss eine Person, die eine Maschine mit Zapfwellenantrieb erwirbt, den Zapfwellenantrieb des Traktors steuern können.

Lesen Sie die Betriebsanleitung sorgfältig, bevor Sie die Maschine installieren und ihren Betrieb beginnen. Machen Sie sich außerdem mit den Bedienelementen und den Not-Aus-Mechanismus vertraut, bevor Sie die Maschine in Betrieb nehmen. Weitere Informationen zu den Produkten unseres Unternehmens finden Sie auf unserer Website www.hakkipilke.fi.

HINWEIS! Bewahren Sie dieses Handbuch in unmittelbarer Nähe der Maschine auf.

1.2. Verwendungszweck

Der Roller und sein Förderer sind Zubehör für Hakki Pilke Schneidspalter. Es ist verboten, die Maschine für andere Zwecke zu verwenden oder an andere Maschinen als einen Hakki Pilke Schneidspalter anzuschließen.

1.3. Warnsymbole

 <p>Hebepunkt Gabelstapler</p>	 <p>Die Gefahrenzone des Förderers erstreckt sich über den Bereich von bis zu 5 m vom Förderer.</p>	 <p>Trennen Sie die Maschine von ihrer Antriebsquelle, bevor Sie Wartungsarbeiten durchführen.</p>
---	--	---

1.4. Sicherheitshinweise

Allgemeine Vorschriften und Beschränkungen

- Die Maschine ist ausschließlich für das Reinigen von Scheitholz vorgesehen, das von einem angeschlossenen Hakki Pilke Schneidspalter zugeführt oder von einem Lader geladen wird.
- Die Gefahrenzone des Scheitholzreinigers und Förderers erstreckt sich über 5 Meter von den Seiten und vom Ende des Förderers.
- Entfernen Sie keine Sicherheitsvorrichtungen von der Maschine.

Bediener

- Jeder Bediener der Maschine muss das gesamte Handbuch gründlich lesen.
- Verwenden Sie immer eine Schutzbrille und Gehörschutz.
- Tragen Sie immer Sicherheitsschuhe.
- Tragen Sie immer Arbeitshandschuhe.
- Tragen Sie keine losen oder herabhängenden Kleidungsstücke.

Vor der Verwendung

- Stellen Sie den Roller und den Förderer in der Arbeitsposition auf, bevor Sie die Maschine einschalten.
- Stellen Sie sicher, dass sich im Arbeitsbereich keine unbefugten Personen aufhalten.
- Betreiben Sie die Maschine auf einer ausreichend stabilen und ebenen Oberfläche.
- Betreiben Sie die Maschine nur bei angemessener Beleuchtung.
- Vergewissern Sie sich immer, dass alle Schutzvorrichtungen und Abdeckungen unbeschädigt und befestigt sind.
- Überprüfen Sie immer den Zustand der Stromkabel.

- Vergewissern Sie sich immer, dass die Hydraulikschläuche und Komponenten unbeschädigt sind.
- Vergewissern Sie sich vor Inbetriebnahme der Maschine immer, dass sie standsicher aufgestellt ist.

Während des Betriebs

- Halten Sie den Arbeitsbereich von unnötigen Objekten frei.
- Schalten Sie vor dem Durchführen von Wartungsarbeiten immer die Maschine aus und trennen Sie das Versorgungskabel.
- Gefahr! Halten Sie Abstand zu beweglichen Teilen.

1.5. Verantwortlichkeiten des Bedieners

- Der Roller darf nur zum Reinigen von Scheitholz verwendet werden, und zwar als Zubehör eines Hakki Pilke Schneidspalters oder wenn er von einem Lader beladen wird.
- **Alle Sicherheitsvorrichtungen des Roller sind erforderlich**, um für ein ausreichendes Maß an Sicherheit zu sorgen.
- **Der Bediener des Roller ist dafür verantwortlich** vor Beginn des Betriebs sicherzustellen, dass die Sicherheitsvorrichtungen unbeschädigt sind und dass die Maschine angemessen gewartet wurde.
- Der Bediener ist dafür verantwortlich sicherzustellen, dass die Maschine keine Gefahren für andere Personen verursacht.
- Das Ändern der Struktur des Roller ist untersagt.
- Beachten Sie, dass der Bediener für alle Unfälle verantwortlich ist, die eintreten können, wenn Sicherheitsvorrichtungen von der Maschine entfernt wurden.

1.6. Betriebsbedingungen

- Stellen Sie die Maschine immer auf einer ebenen Fläche auf.
- Betreiben Sie die Maschine nur bei angemessener Beleuchtung.
- Der optimale Betriebstemperaturbereich beträgt ca. -20...+30 Grad Celsius. Bezüglich der Wetterbedingungen gibt es keine Beschränkungen.
- Stellen Sie sicher, dass sich im Arbeitsbereich keine Kinder oder unbefugten Personen aufhalten.

1.7. Garantiebedingungen

Der Garantiezeitraum beträgt 12 Monate ab Kaufdatum.

Abdeckung durch die Garantie

- Teile, die bei normaler Verwendung aufgrund von Material- oder Herstellungsmängeln beschädigt wurden.
- Angemessene Reparaturkosten gemäß dem Vertrag zwischen dem Verkäufer oder Käufer und dem Hersteller.
- Defekte Teile werden durch neue Teile ersetzt.

Keine Abdeckung durch die Garantie

- Schäden aufgrund normaler Abnutzung, unsachgemäßer Verwendung oder unterlassener Wartung.
- Defekte eines Produkts, an dem der Käufer Änderungen vorgenommen oder beauftragt hat, die dazu führen, dass das Produkt nicht mehr als mit dem ursprünglichen Produkt identisch angesehen werden kann.

- Andere potenzielle Kosten oder finanzielle Verpflichtungen aufgrund der oben genannten Maßnahmen.
- Reisekosten, die durch Garantireparaturen verursacht werden.
- Die Garantie für Teile, die während des Garantiezeitraums des Produkts ersetzt wurden, läuft gleichzeitig mit der Garantie des Produkts ab.
- Wenden Sie sich in Garantieangelegenheiten immer an den Verkäufer der Maschine.

2. Zusammenbauen der Maschine



Abbildung 1

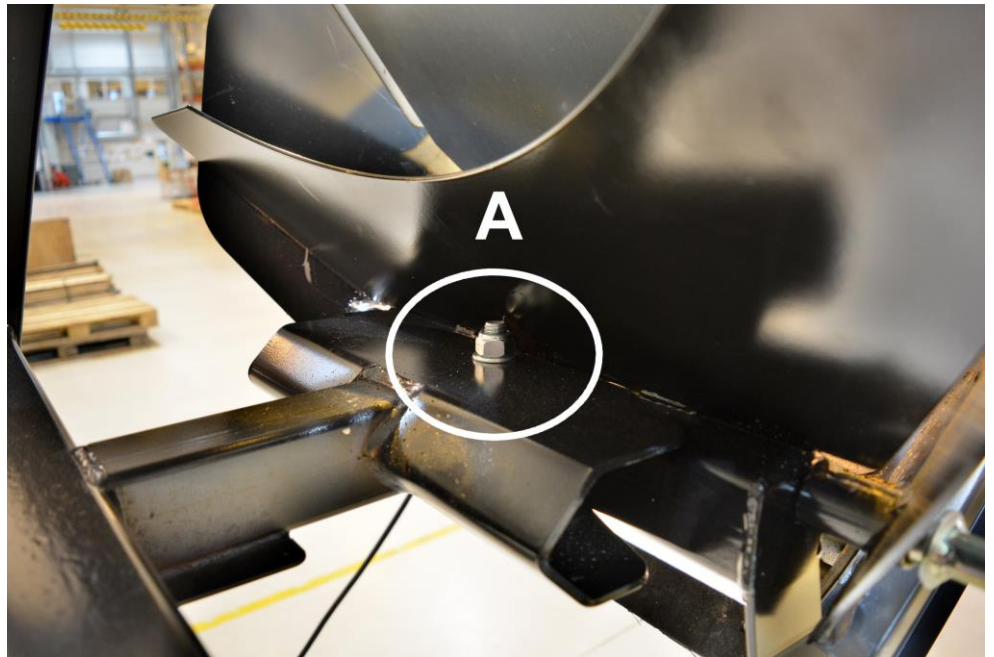
- Verwenden Sie einen Gabelstapler mit langen Gabeln, um den Roller an der Unterseite des Gestells auf die gewünschte Arbeitshöhe zu heben (Gestellbreite 1.120 mm). Arretieren Sie die Position der Beine mithilfe von Schrauben, die in die Hohlprofile eingesetzt werden (1).
- Der Winkel des Roller (C) kann durch Anpassen der Länge von Einstellstange B eingestellt werden. Arretieren Sie mit den Schrauben den eingestellten Winkel (2).

2.1. Roller mit Trennvorrichtung

- Befestigen Sie die Trennvorrichtung mit den Sechskantschrauben A und B (Abbildung 2) am Scheitholzreiniger.
- Setzen Sie die Sechskantschrauben A (Abbildung 2) durch dieselben Bohrungen ein, die Sie für die Höheneinstellung der Beine verwendet haben.

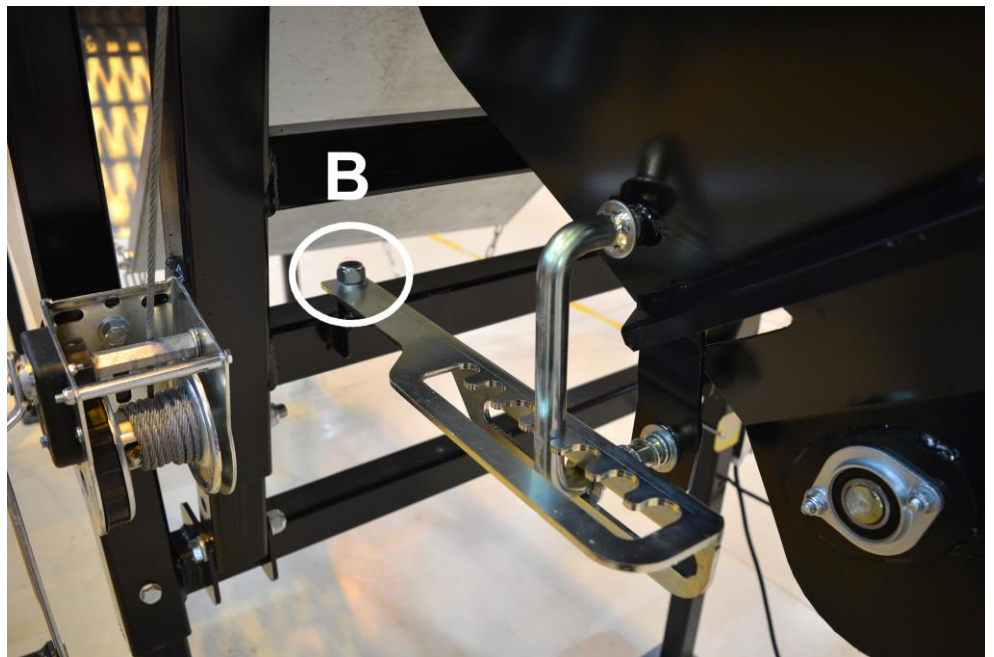
2.2. Roller mit Förderer

Befestigen Sie den Förderer durch Bohrung A (Abbildung 2) am Träger.



(Abbildung 2)

Befestigen Sie den Förderer-Arretierhebel über Punkt B am Träger (Abbildung 3).



(Abbildung 3)

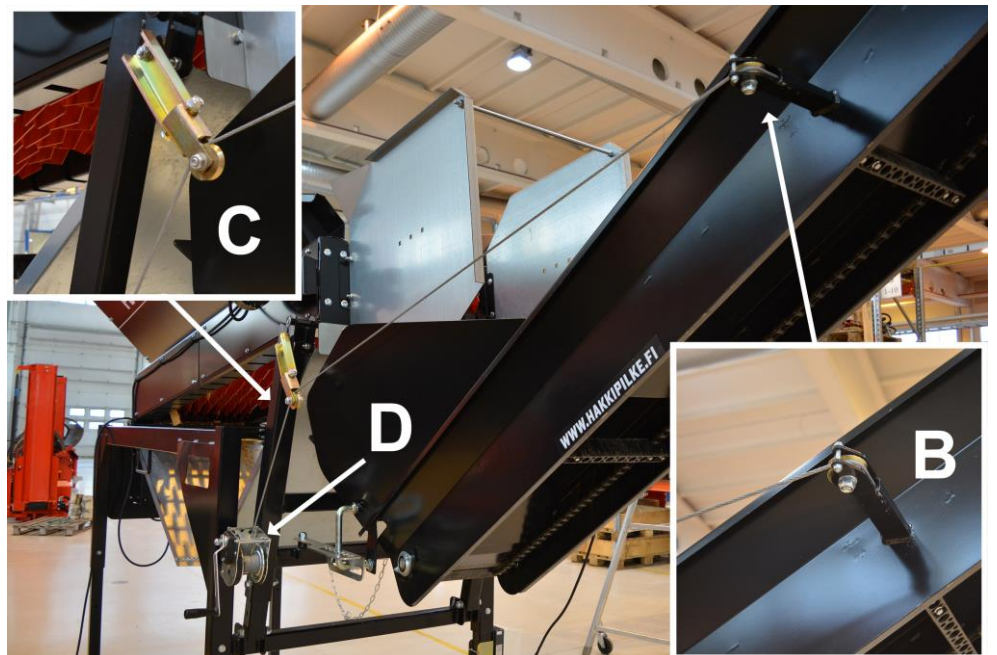
Befestigen Sie die Seilschleife an Schraube A (Abbildung 5).

Führen Sie das Seil durch Rohr B über den Förderer und hinter die Rollen (Abbildung 5).



(Abbildung 5)

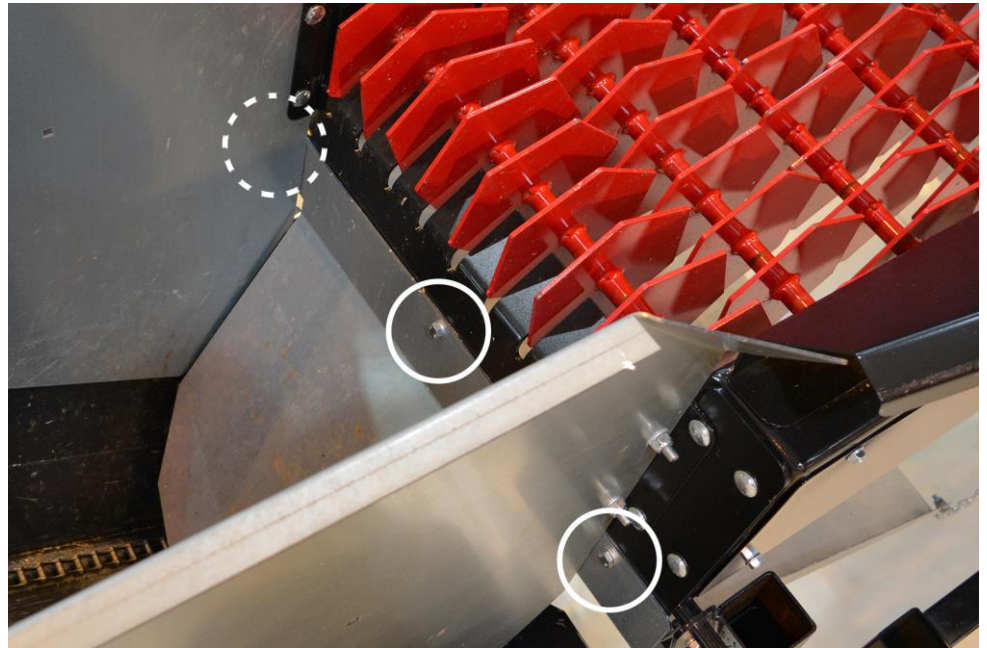
Führen Sie das Seil über Rolle C (Abbildung 6) zur Handwinde D (Abbildung 6).



(Abbildung 6)

2.3. Scheitführungen

Befestigen Sie die untere Scheitführung mit drei M10-Sechskantschrauben oben am Förderer (Abbildung 7).

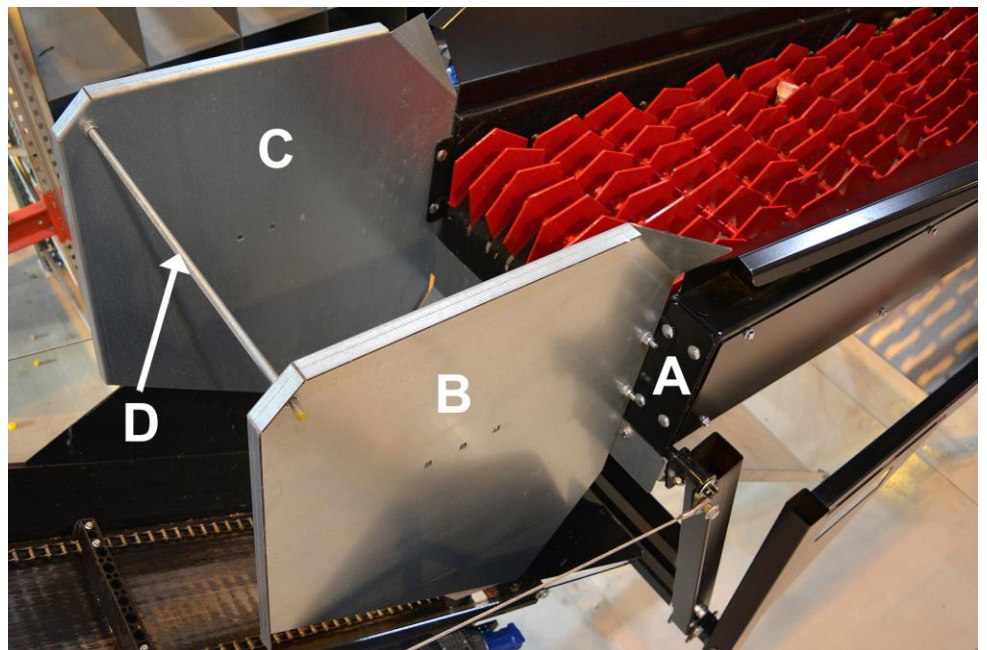


(Abbildung 7)

Befestigen Sie Winkelplatten A mit M10-Sechskantschrauben am Gestell (Abbildung 8).

Befestigen Sie die Seitenführungen B und C an den Winkelplatten. Stellen Sie sicher, dass die abgeschrägten Teile nach außen zeigen (Abbildung 8).

Bringen Sie Befestigungsplatte D an der Oberkante der Seitenführungen an (Abbildung 8).



(Abbildung 8)

3. Betrieb des Roller

3.1. Hydraulikantrieb

- Schließen Sie die Hydraulikschläuche so an, dass die hydraulische Strömung die korrekte Richtung aufweist.
- Stellen Sie mit dem Geschwindigkeitsregelungsventil der Hydraulik die Drehgeschwindigkeit ein.

3.2. Elektroantrieb



(Abbildung 9)

- Stellen Sie sicher, dass das Sieb und der Austragsförderer die richtige Drehrichtung aufweisen. Kehren Sie ggf. die Drehrichtung um, indem Sie mit dem Phasenwender im Stecker die Phase umkehren.
- Schalten Sie den Austragsförderer und das Sieb ein, bevor Sie Holz auf den Roller laden.
- Schalten Sie das Sieb ein, indem Sie rechts den Starter-Schalter drücken.
- Wenn das Sieb aufgrund eines verklemmten Scheitholzes o. ä. stoppt, können Sie mit dem linken Schalter seine Bewegung umkehren. Der Schalter kann nicht in der Position für die umgekehrte Richtung arretiert werden.
- Wenn das Sieb für einen längeren Zeitraum blockiert bleibt, wird möglicherweise das Thermorelais des Starters ausgelöst. Drehen Sie in diesem Fall den Schalter in die Position 0 und setzen Sie das Thermorelais durch Drücken der Taste R zurück.
- Wenn Sie Holz mit einem Frontlader laden, ist es unbedingt erforderlich, den Roller nur mit jeweils kleinen Mengen Scheitholz zu beladen.

Wenn der Roller mit einer großen Menge Scheitholz auf einmal beladen wird, verringert dies die Siebeffizienz und der Austragsförderer kann blockiert werden.

3.3. Einstellen des Scheitholzdurchsatzes

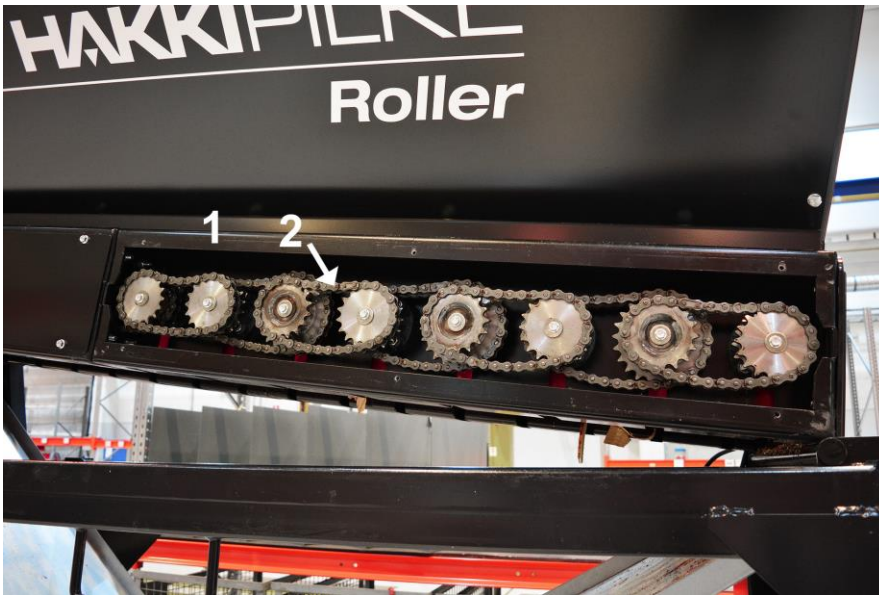
- Der Durchsatz der Scheithölzer kann über den Winkel des Roller eingestellt werden. (Abbildung 1)
- Bei einer Maschine mit Hydraulikantrieb kann die Drehgeschwindigkeit des Siebes und des Austragsförderers mit den Geschwindigkeitsregelungsventilen neben dem Hydraulikmotor eingestellt werden. Es gibt jeweils eigene Ventile zum Einstellen der Geschwindigkeit des Siebes und des Förderers.
- Wenn Sie Holz mit einem Frontlader laden, ist es unbedingt erforderlich, den Roller nur mit jeweils kleinen Mengen Scheitholz zu beladen. Wenn der Roller mit einer großen Menge Scheitholz auf einmal beladen wird, verringert dies die Siebeffizienz und der Austragsförderer kann blockiert werden.

4. Wartungsmaßnahmen



(Abbildung 10)

Schmieren Sie die Flanschlager der Rollenachsen (1, Abbildung 10) ca. alle 100 Betriebsstunden.



(Abbildung 11)

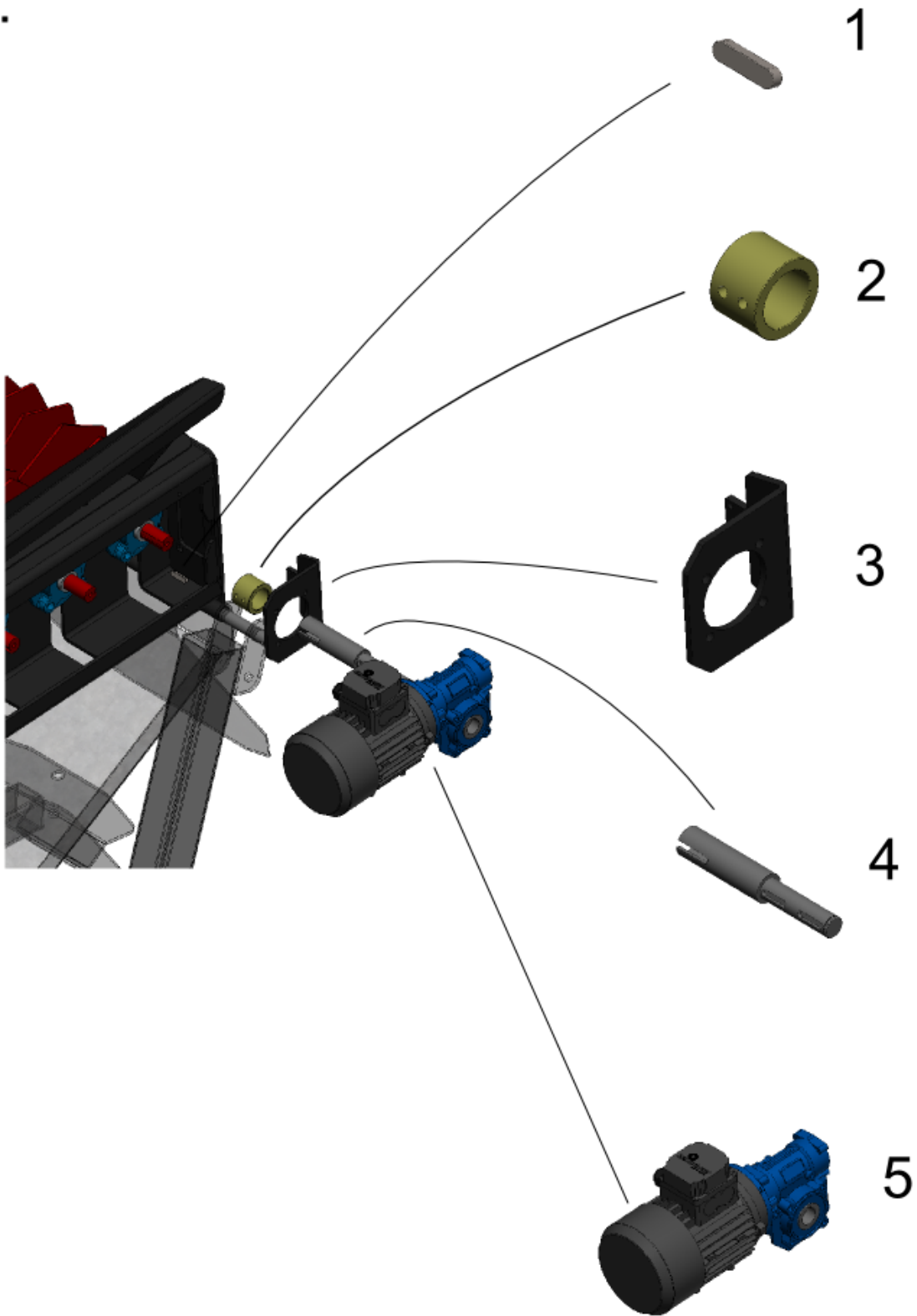
Schmieren Sie die Flanschlager der Rollenachsen (1) und die Rollenketten (2) ca. alle 100 Betriebsstunden (Abbildung 11).

5. Ersatzteile

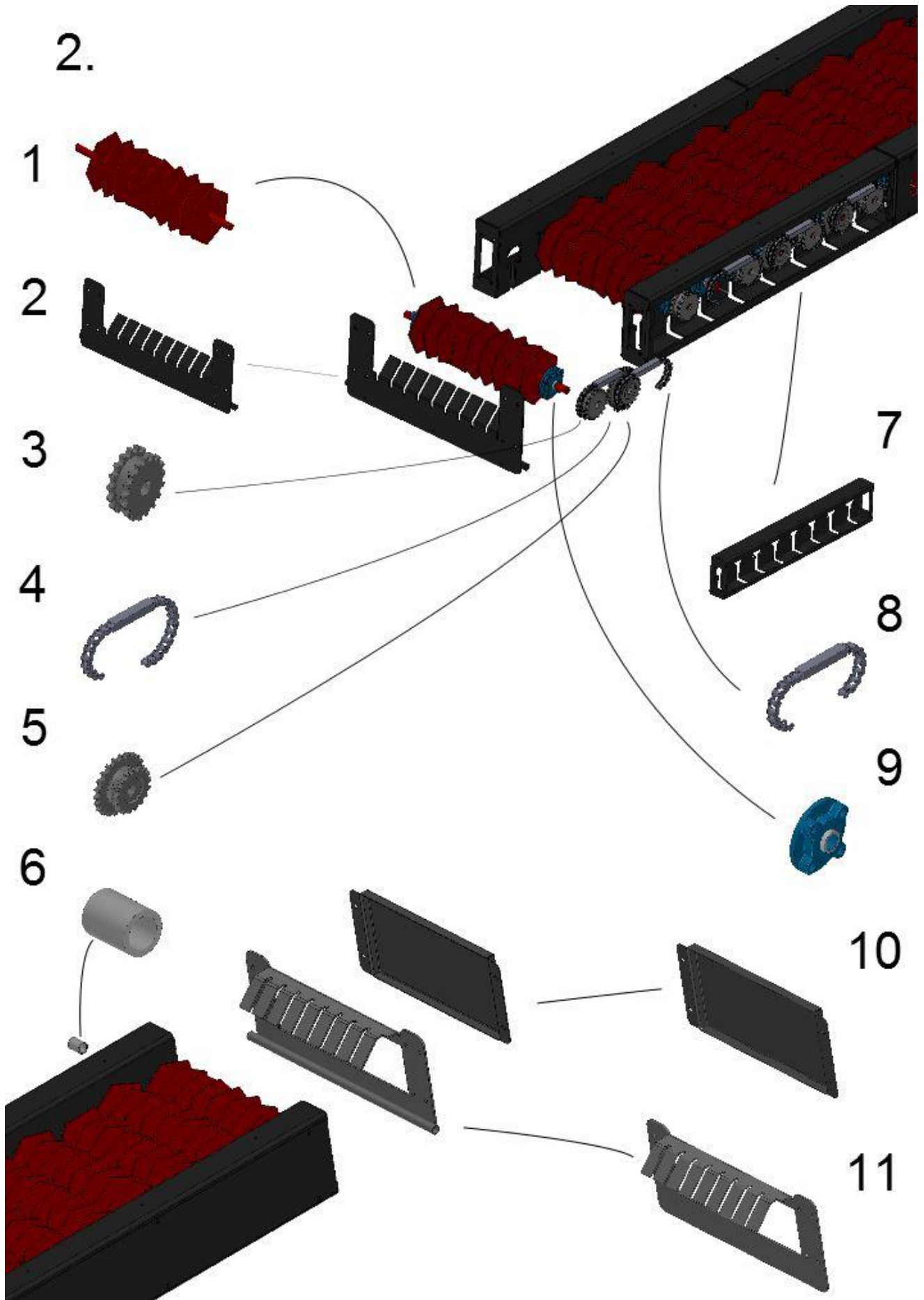
Bestellhinweise

1. Suchen Sie die Abbildung, die das benötigte Teil enthält.
2. Überprüfen Sie die Teilenummer in der Abbildung.
3. Suchen Sie die Bestellnummer in der Teileliste mithilfe der Abbildungsnummer und Teilenummer.
4. Alle Bestellungen müssen die Bestellnummer und den Namen des Teils sowie die Seriennummer und das Fertigungsjahr der Maschine enthalten.

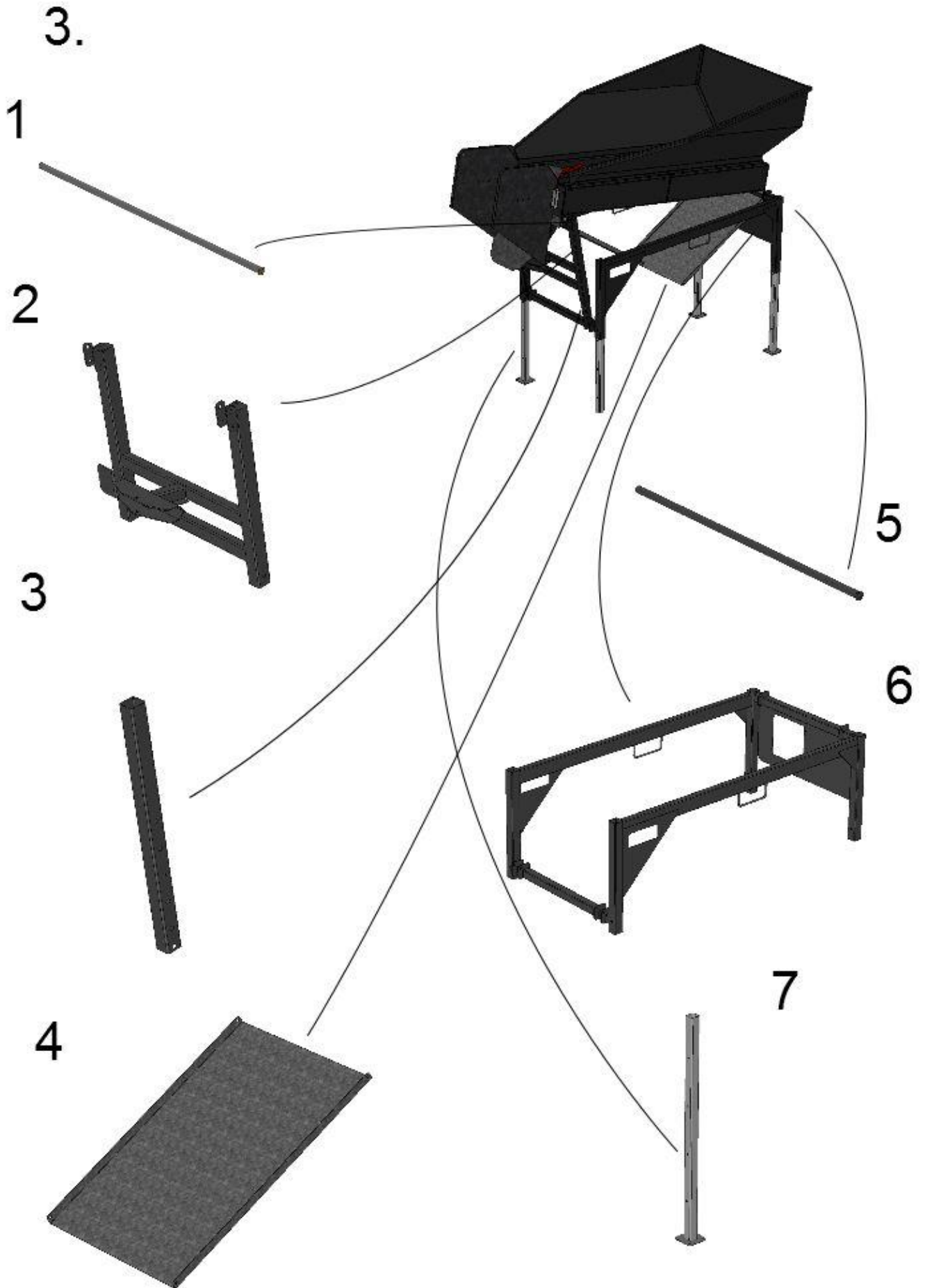
1.



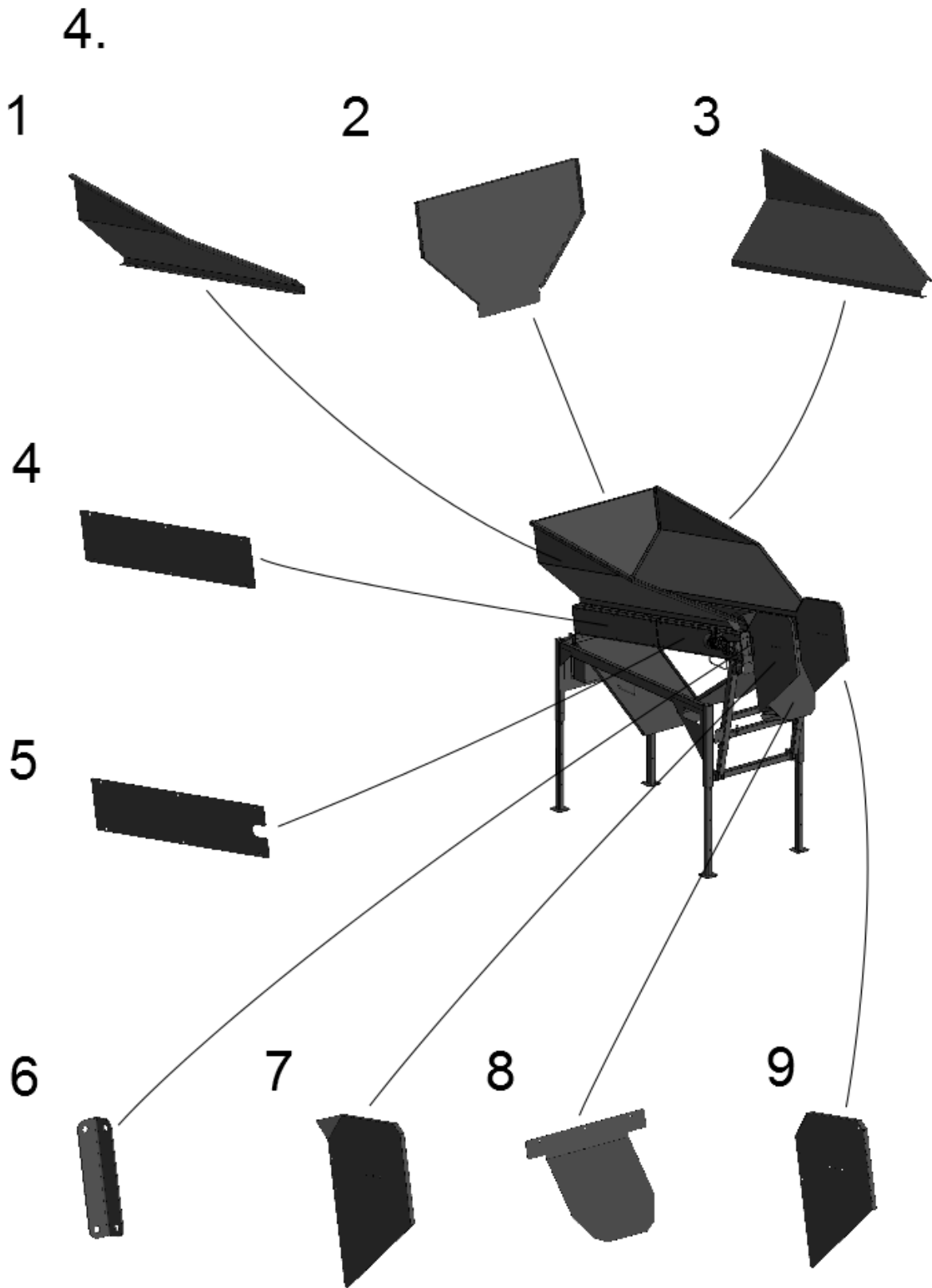
Osa/ Teil	Artikel- nummer:	Bestellnummer:	Nimitys	Bezeichnung	Kpl/ Menge
1			Tasakiila	Passfeder	1
2	K2604030		Holkki	Buchse	1
3	L2601271		Vaihteen alusta	Motorträgerplatte	1
4	K8722010		Väliakseli	Adapterwelle	1
5			Vaihde moottori	Getriebemotor	1



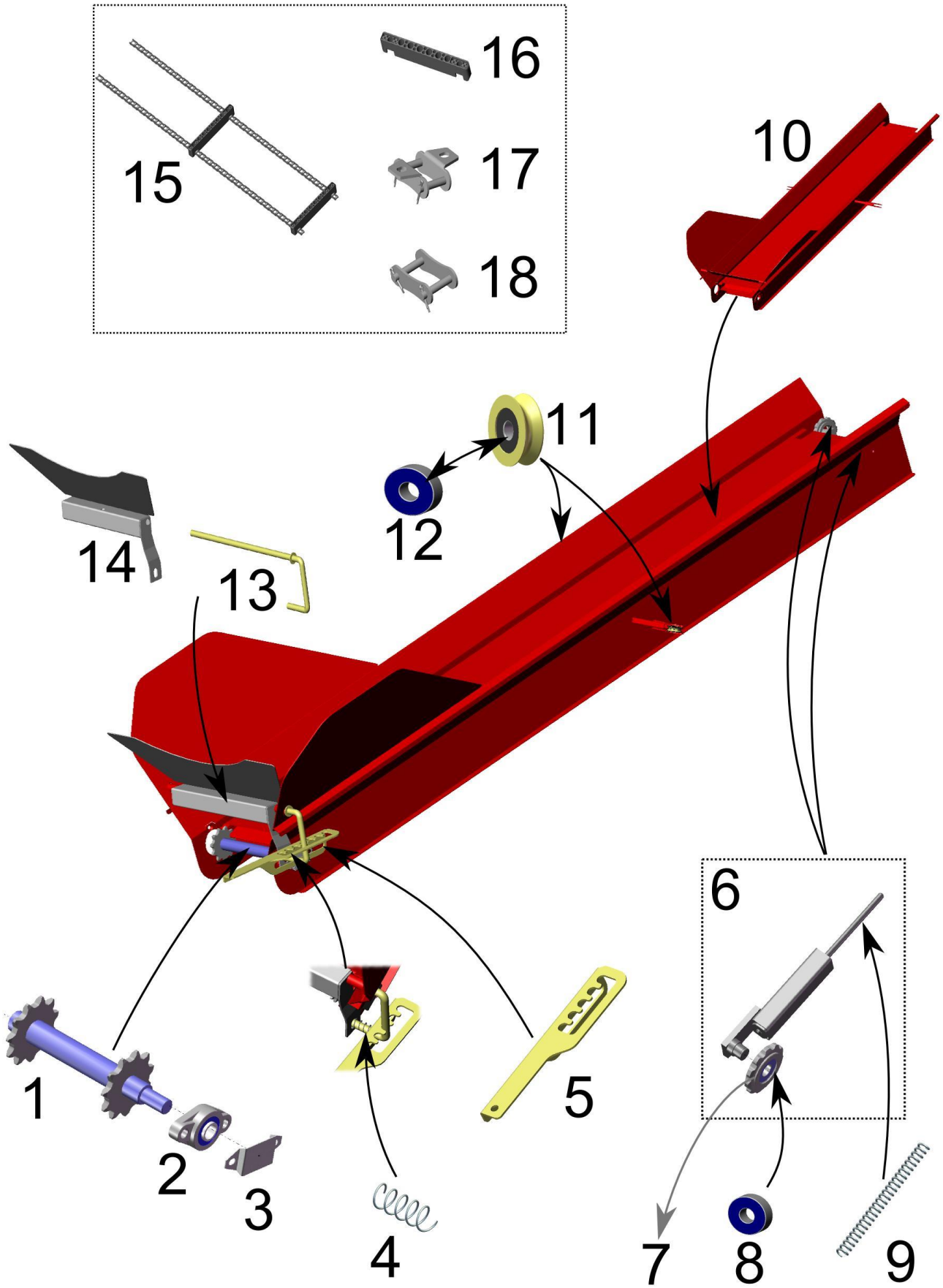
Osa/ Teil	Artikel- nummer:	Bestellnummer:	Nimitys	Bezeichnung	Kpl/ Menge
1	8711000		Rulla	Rolle	15
2	8713000		Pääty	Giebel	1
3	K8710060		Ketjupyörä	Kettenrad	8
4			Rullaketju	Kette	8
5	8714000		Ketjupyörä	Kettenrad	
6	K8713030		Holkki	Buchse	1
7	8712000		Kylki	Seite des Gestells	4
8			Rullaketju	Kette	8
9	UCFC207		Laippalaakeri	Lagereinheit	30
10	L8710040		Suoja	Abdeckplatte	1
11	L8713011		Päätylevy	Giebel	1

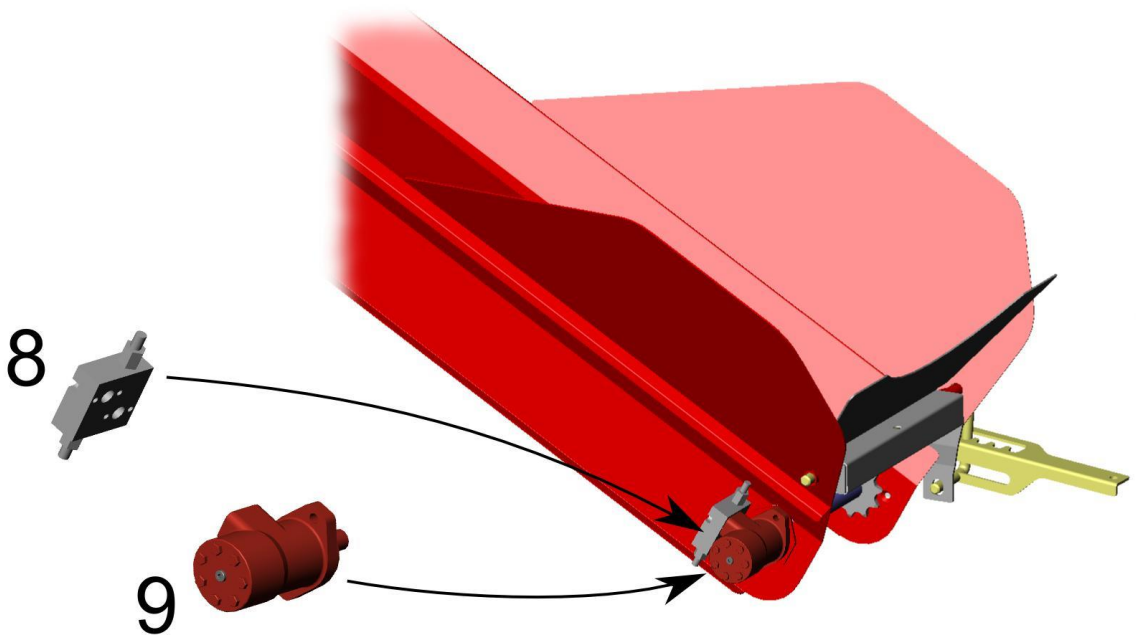
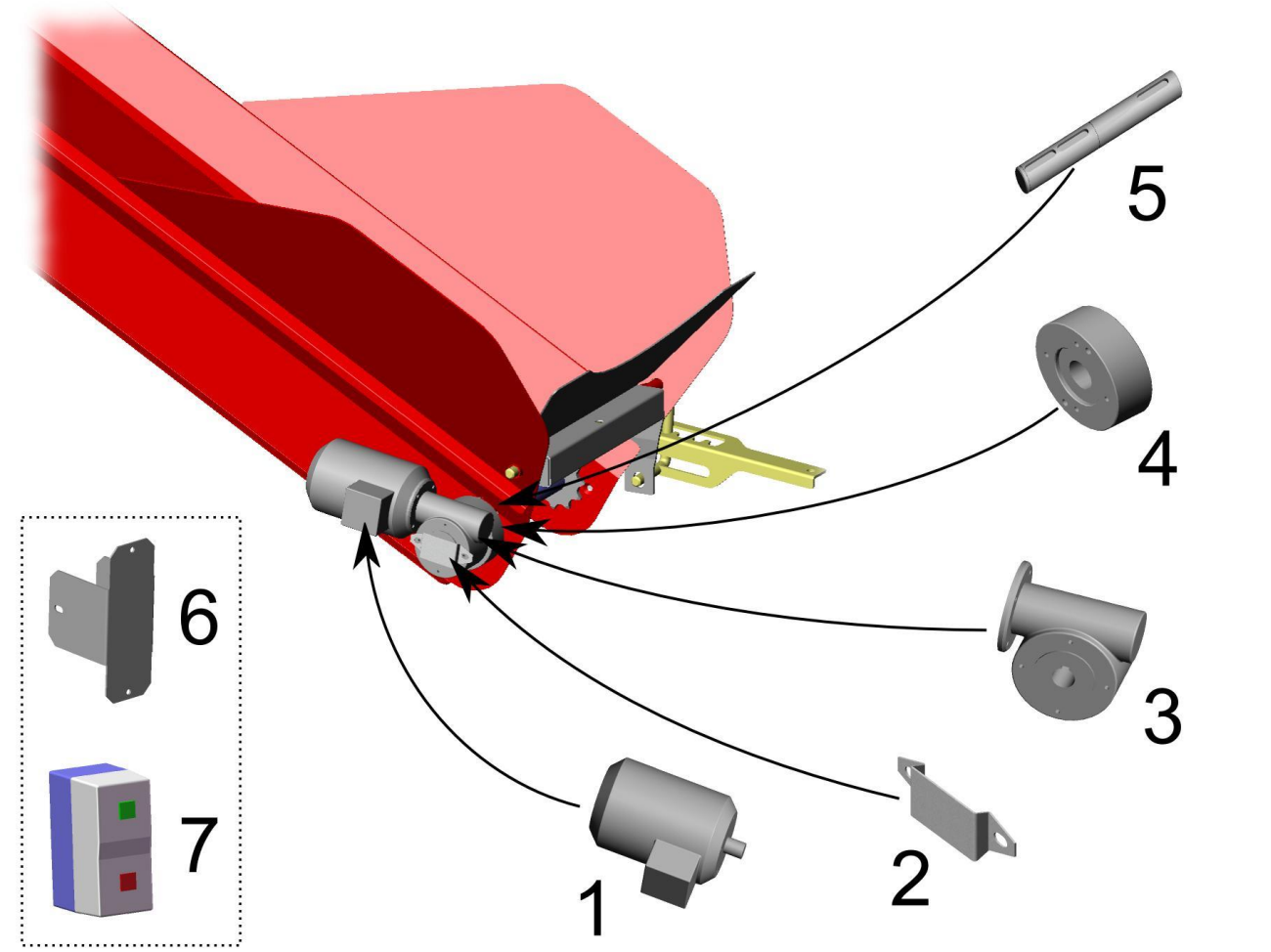


Osa/ Teil	Artikel- nummer:	Bestellnummer:	Nimitys	Bezeichnung	Kpl/ Menge
1	8717000		Akseli	Achse	1
2	8716000		Nostokehikko	Einstellrahmen	1
3	K8710030		Putkipalkki	Quadratrohr	2
4	L8710020		Roskapelti	Späneführung	2
5	8718000		Akseli	Achse	1
6	8715000		Runko	Gestell	1
7	8719000		Jalka	Bein	4



Osa/ Teil	Artikel- nummer:	Bestellnummer:	Nimitys	Bezeichnung	Kpl/ Menge
1	L8720010		Laita	Seitenwand	1
2	L8710050		Takalaita	Hinterwand	1
3	L8721010		Laita	Seitenwand	1
4	L8722030		Suoja	Abdeckplatte	3
5	L8722040		Suoja	Abdeckplatte	1
6	L8710060		Kiinnike	Montagestück	2
7	L8710082		Sivupelti	Seitenplatte	1
8	L8710071		Takalevy	Rückplatte	1
9	L8710081		Sivupelti 2	Seitenplatte 2	1





Teilleiste

Abbildung	Teil	Bestell-Nr.	Name	Stck.	Anmerkung
1	1	31918	Spannplatte	1	
1	2	31919	Schmutzbehälter	2	Zubehör
1	3	31920	Bein	4	
1	4	31921	Radachse	5	
1	5	31692	Vollgummireifen 160/40	5	
1	6	31922	Verlängerung	1	Zubehör
1	7	31923	Sieb	1	
1	8	31697	Keilriemen B112	2	
1	9	31924	Schräge	1	
1	10	31925	Reinigungsgestell	1	
2	1	31698	Riemenscheibe, Taperlock 132	1	
2	2	31700	Getriebe VSF P 050 FB 1/18 C71-B14A	1	Elektromotor
2	3	31926	Antriebswelle	1	Elektromotor
2	4	31701	Fuß Getriebe A VSF P 050	2	Elektromotor
2	5	31927	Elektromotor 0,55 kW 1500B14A	1	Elektromotor
2	6	32147	Starter 0,55 kW	1	Elektromotor
2	7	31929	Startersockel	1	Elektromotor
2	8	31930	Hydraulikmotor-Befestigung	1	Hydraulikmotor
2	9	11779	Hydraulikmotor WP80 (155)	1	Hydraulikmotor
2	10	10988	Mengenregler DO6KRF050G12MM002	1	Hydraulikmotor
3	1	31931	Träger	1	Zubehör für Trennvorrichtung
3	2	31932	Schräge	1	Zubehör für Trennvorrichtung
3	3	31933	Griff	1	Zubehör für Trennvorrichtung
3	4	31934	Öse	1	Zubehör für Trennvorrichtung
3	5	31935	Rollenkäfig	1	Zubehör für Förderer
3	6	14392	Rollenrad (inkl. Lager)	1	Zubehör für Förderer
3	7	10060	Lager 6201 2RS	1	Zubehör für Förderer
3	8	31936	Träger für Förderer	1	Zubehör für Förderer
3	9	11197	Handwinde Goliath 6AF	1	Zubehör für Förderer
3	10	10482	Seil	1	Zubehör für Förderer
4	1	13676	Antriebswelle	1	Förderer
4	2	10997	Lager UCFL205	1	Förderer
4	3	15301	Lagerdeckel	1	Förderer
4	4	11375	Druckfeder 1,5 x 25 x 65	1	Förderer
4	5	31937	Arretierhebel	1	Förderer
4	6	11003	Leitradhalterung	2	Förderer

4	7	11200	Leitrad	2	Förderer
4	8	10596	Lager 6205 2RS	2	Förderer
4	9	11004	Feder 5,5 x 30 x 340	2	Förderer
4	10	31938	Förderer	1	Förderer
4	11	14392	Rollenrad (inkl. Lager)	2	Förderer
4	12	10060	Lager 6201 2RS	2	Förderer
4	13	31939	Montageclip	1	Förderer
4	14	31940	Schwenkstab	1	Förderer
4	15	32387	Fördererkette	2	Förderer
4	16	11655	Klammer	7	Förderer
4	17	11376	Klammerbefestigung	14	Förderer
4	18	11199	Sperrstück	2	Förderer
5	1	31927	Elektromotor 0,55 kW 1500B14A	1	Elektromotor für Förderer
5	2	15301	Lagerdeckel	1	Elektromotor für Förderer
5	3	32161	Getriebe VSF P 050 FB 1/10 C80-B14A	1	Elektromotor für Förderer
5	4	31941	Getriebebefestigung	1	Elektromotor für Förderer
5	5	31926	Antriebswelle	1	Elektromotor für Förderer
5	6	32147	Starter 0,55 kW	1	Elektromotor für Förderer
5	7	31929	Startersockel	1	Elektromotor für Förderer
5	8	11779	Hydraulikmotor	1	Hydraulikmotor für Förderer
5	9	14989	Überdruckventil, Motor	1	Hydraulikmotor für Förderer

6. Garantiebedingungen

Die Garantiebedingungen treten in Kraft, wenn Sie im Extranet-Service auf unserer Website als Kunde registriert sind.

Die Garantie ist für den Erstkäufer für die Dauer von 12 Monaten ab Kaufdatum, jedoch für nicht mehr als 1.000 Betriebsstunden gültig. Wenden Sie sich in Garantieangelegenheiten immer an den Verkäufer der Maschine, bevor Sie Maßnahmen unternehmen.

Garantieansprüche müssen dem Verkäufer **sofort** nach Feststellung eines Defekts in Schriftform mitgeteilt werden. Wenn der Defekt ein beschädigtes Teil oder eine beschädigte Komponente betrifft, senden Sie bitte nach Möglichkeit ein Foto des beschädigten Teils bzw. der beschädigten Komponente an den Verkäufer, damit der Defekt identifiziert werden kann. Der Käufer muss beim Senden eines Garantieanspruchs in diesem immer den Typ und die Seriennummer der Maschine angeben und einen Beleg vorlegen, der das Kaufdatum enthält. Garantieansprüche müssen an einen autorisierten Händler gesendet werden.

Abdeckung durch die Garantie

- Teile, die bei normaler Verwendung aufgrund von Material- oder Herstellungsmängeln beschädigt wurden.
- Angemessene Reparaturkosten gemäß dem Vertrag zwischen dem Verkäufer oder Käufer und dem Hersteller. Defekte Teile werden durch neue Teile ersetzt. Defekte Teile, die aufgrund eines Materialfehlers ersetzt werden, müssen über den Händler an den Hersteller gesendet werden.

Keine Abdeckung durch die Garantie

- Beschädigung aufgrund von normaler Abnutzung (z. B. Klingen, Sägeketten und Bänder), unsachgemäßer oder der Betriebsanleitung zuwiderlaufender Verwendung.
- Schäden aufgrund von Nichtbeachtung der Wartungs- oder Lagerungsanweisungen in der Betriebsanleitung.
- Während des Transports verursachte Schäden.
- Sägeketten, V-Riemen und Öl sowie normale Einstellungs-, Instandhaltungs-, Wartungs- oder Reinigungsmaßnahmen.
- Defekte einer Maschine, an der der Käufer strukturelle oder funktionelle Änderungen vorgenommen oder beauftragt hat, die dazu führen, dass die Maschine nicht mehr als mit der ursprünglichen Maschine identisch angesehen werden kann.
- Andere potenzielle Kosten oder finanzielle Verpflichtungen aufgrund der oben genannten Maßnahmen.
- Indirekte Kosten.
- Reisekosten, die durch Garantiereparaturen verursacht werden.
- Die Garantie für Teile, die während des Garantiezeitraums der Maschine ersetzt wurden, läuft gleichzeitig mit der Garantie der Maschine ab.
- Die Garantie erlischt, wenn der Besitz an der Maschine während des Garantiezeitraums an eine dritte Partei übertragen wird.
- Die Garantie erlischt, wenn eine der Plomben der Maschine beschädigt wurde.

Wenn eine Störung oder ein Defekt, die bzw. der vom Kunden gemeldet wurde, nicht durch die Garantie abgedeckt ist, ist der Hersteller berechtigt, dem Kunden die Kosten für die Fehlersuche und ggf. Reparatur der Störung oder des Defekts gemäß der aktuellen Preisliste des Herstellers in Rechnung zu stellen. Unsere Verantwortlichkeiten und Pflichten sind in dieser Garantieurkunde vollständig angegeben, und alle anderen Verantwortlichkeiten werden durch sie ausgeschlossen.

EG-Konformitätserklärung für die Maschine

(Maschinenrichtlinie 2006/42/EG, Anhang II A)

Hersteller: Maaselän Kone Oy
Adresse: Valimotie 1, FI-85800 Haapajärvi, Finnland

Name und Adresse der Person, die zum Zusammenstellen der technischen Unterlagen berechtigt ist:

Name: Timo Jussila Adresse: Valimotie 1, FI-85800 Haapajärvi, Finnland

Die oben genannte Person versichert, dass die

Reinigungsmaschine Hakki Pilke Roller Seriennummer:

- die entsprechenden Vorschriften der Maschinenrichtlinie (2006/42/EG) erfüllt.

Ort und Datum: HAAPAJÄRVI 7.11.2017

Unterschrift: 
Anssi Westerlund
Geschäftsführer